

ECHO

ZACHODNIOPOMORSKIEJ WSI



Nr 10/2022

OD ZIARENKA DO STOŁU – FESTYN 5

**ZBYT NISKIE LIMITY ENERGII ELEKTRYCZNEJ
DLA GOSPODARSTW ROLNYCH 11**

**WYPŁATY ZALICZEK NA POCZET PŁATNOŚCI
BEZPOŚREDNICH – OD 17 PAŹDZIERNIKA 13**

**Bank Spółdzielczy
w Goleniowie**

**Kredyt WŁASNY HEKTAR
na zakup ziemi**

- okres kredytowania do 15 lat
- kredyt do 800 000 zł

O szczegóły pytaj w placówkach Banku:
NOWOGARD, MASZEWO, ŁOBEZ, WĘGORZYNO, CHOCIWEL,
GOLENIÓW, DOBRZANY, DOBRA, IŃSKO, STEPNICA

www.bsgoleniow.pl

Szanowni Państwo!

Coraz większy kryzys w gospodarce, w tym duża inflacja, powoduje ponowną obniżkę wydatków na zakup pasz, nawozów i środków ochrony roślin. Maleją również nakłady na inwestycje w rozbudowie gospodarstw. Wyższe koszty produkcji i utrzymania gospodarstwa oraz trudności ze zbyt niektórymi produktami rolnymi po satysfakcjonującej cenie negatywnie odbijają się na nastrojach rolników.

Jako Zarząd ZIR występujemy do instytucji państwowych, przedstawiając bardzo trudną sytuację polskiego rolnika i z ogromnym niepokojem patrzymy w przyszłość.

Andrzej Karbowy – Prezes Zarządu Zachodniopomorskiej Izby Rolniczej.



Zachodniopomorska Izba Rolnicza

Prezes Izby: Andrzej Karbowy

Wiceprezes Izby: Jerzy Mariak

Członkowie Zarządu: Mirosław Ignaszak, Kazimierz Kuligowski, Anna Rydzkowska

Zajmujemy się w szczególności:

- bezpłatnym doradztwem prawnym;
- działalnością szkoleniową;
- zbieraniem opinii, wniosków, analiz i informacji gospodarczych;
- działaniem na rzecz tworzenia rynku rolnego;
- pomocą w powoływaniu zrzeszeń i stowarzyszeń producentów rolnych;
- doradztwem w zakresie produkcji rolniczej;
- współpracą z jednostkami doradztwa rolniczego;
- działaniem na rzecz rozwoju infrastruktury rolnictwa i wsi;
- doradztwem w zakresie poprawy jakości produktów rolniczych;
- promowaniem produktów rolniczych i ich eksportu;
- działaniem na rzecz ochrony środowiska i wiejskiego dziedzictwa kulturowego.

Echo Zachodniopomorskiej Wsi: pismo Zachodniopomorskiej Izby Rolniczej.

Adres redakcji:

ul. Chmielewskiego 22A/9, 70-028 Szczecin

tel. 91 484 40 72

e-mail: izba@zir.pl

www.zir.p

ul. Słowiańska 5, 75-846 Koszalin

tel. 94 346 05 14

e-mail: koszalin@zir.pl

www.zir.pl

EGZEMPLARZ BEZPŁATNY

Spis treści



INFORMACJE ZACHODNIOPOMORSKIEJ IZBY ROLNICZEJ	4
POSIEDZENIE ZARZĄDU ZIR	4
POSIEDZENIA RAD POWIATOWYCH ZIR	5
„OD ZIARENKA DO STOŁU” – FESTYN	5
AGROLIGA 2022	8
INFORMACJE KRAJOWEJ RADY IZB ROLNICZYCH	8
INFORMACJE AGENCJI RESTRUKTURYZACJI I MODERNIZACJI ROLNICTWA	12
INFORMACJE MINISTERSTWA ROLNICTWA I ROZWOJU WSI	13
WYPŁATY ZALICZEK NA POCZET PŁATNOŚCI BEZPOŚREDNICH – OD 17 PAŹDZIERNIKA	13
INFORMACJA GŁÓWNEGO INSPEKTORATU WETERYNARII	16
KĄCIK KULINARNY CZYLI NAUCZ SIĘ ROBIĆ SAM, CO LUBISZ JEŚĆ	17





INFORMACJE ZACHODNIOPOMORSKIEJ IZBY ROLNICZEJ

POSIEDZENIE ZARZĄDU ZIR

Dnia 21 października br. odbyło się posiedzenie Zarządu Zachodniopomorskiej Izby Rolniczej w Szczecinie.

Rozpoczynając posiedzenie Wojewódzka komisja konkursowa w składzie: Zarząd Zachodniopomorskiej Izby Rolniczej, Przewodniczącą Komisji ds. Rodzin z Obszarów Wiejskich oraz Zastępca Dyrektora Biura ZIR dokonała rozstrzygnięcia etapu wojewódzkiego III edycji konkursu pn. „Smaki zamknięte w słoiku”. Komisja dokonała wyboru spośród zwycięzców I etapu Powiatowego zgłoszonych do konkursu produktów:

1. Powiat Białogard – „Ser Kozi – kulki jogurtowe”
2. Powiat Gryfino – „Mielonka w weku”
3. Powiat Kołobrzeg – „Paszтет z królika”
4. Powiat Koszalin – „Żeberka w przyprawach w sosie własnym”
5. Powiat Myśliborski – „Kielbasa w słoiku Zosi”
6. Powiat Police – „Cukinia w curry”
7. Powiat Sławno – „Dżem malina – jabłko – cukinia”
8. Powiat Stargard – „Mielonka wieprzowa – „Wakacyjny przysmak”
9. Powiat Szczecinek – „Miód z czarną porzeczką”
10. Powiat Wałecki – „Żurawina do mięs i serów”

I miejsce zajęł Ser Kozi – kulki jogurtowe, II miejsce ex aequo – Dżem malina – jabłko – cukinia oraz Żurawina do mięs i serów, a III miejsce zajęł Miód z czarną porzeczką.



Następnie Zarząd ZIR przeanalizował korespondencję jaka wpłynęła do biura ZIR w ostatnim czasie, po czym przeszedł wraz z zaproszonymi gośćmi, tj. panią Barbarą Wójcik – Dyrektorem Wydziału Infrastruktury, Rolnictwa i Rozwoju Regionalnego ZUW oraz panem Dariuszem Kłos – Dyrektorem ZODR w Barzkowicach do głównego tematu posiedzenia. Tematem tym było omówienie spraw związanych z zakładaniem Lokalnych Partnerstw Wodnych w powiatach na terenie województwa zachodniopomorskiego.

Jak podkreślił pan Dariusz Kłos inicjatywę dotyczącą tworzenia Lokalnych Partnerstw ds. wody (LPW) podjęło Ministerstwo Rolnictwa i Rozwoju Wsi oraz Centrum Doradztwa Rolniczego w Brwinowie, we współpracy z Wojewódzkimi Ośrodkami Doradztwa Rolniczego. LPW będzie działał na rzecz wzmocnienia koordynacji działań pomiędzy podmiotami uczestniczącymi w zarządzaniu zasobami wody na poziomie regionalnym i lokalnym. Dla realizacji tego zadania konieczne jest, aby wszyscy zarządzający wodą na obszarze powiatu i korzystający z wód nawiązali współpracę i wspólnie działali na rzecz zrównoważonej gospodarki wodnej. W skład partnerstwa powinny wchodzić zarówno podmioty realizujące i odpowiedzialne za zadania w zakresie gospodarowania wodą, jak i osoby/organizacje zainteresowane efektywną gospodarką wodną. Zaczynając od rolników, spółek wodnych i doradców rolniczych, poprzez władze samorządowe – gmina, powiat, region, wraz ze służbami Państwowego Gospodarstwa Wodnego Wody Polskie, jednostkami odpowiedzialnymi za kwestie środowiskowe – RDOŚ oraz ekspertami działającymi w obszarze hydrologii czy hydrotechniki. Zdaniem Dyrektora ZODR Zachodniopomorska Izba Rolnicza powinna również w tym przedsięwzięciu uczestniczyć.

W następnej kolejności Zarząd poruszył również temat spółek wod-

nych, których obecnie na terenie województwa zachodniopomorskiego praktycznie nie ma i to właśnie na nich należałoby się w tej chwili skupić. Rozmawiano także o limicie zużycia energii elektrycznej dla gospodarstw rolnych i wprowadzeniu dywersyfikacji limitów energii w zależności od profilu produkcji. Zdaniem członków Zarządu ZIR zaproponowany limit 3000 kWh dla gospodarstwa rolnego jest zbyt niski, dodatkowo należałoby go również zróżnicować w zależności od kierunku produkcji gospodarstwa (produkcja roślinna i zwierzęca).

Na zakończenie Zarząd ZIR w pełni poparł stanowisko Krajowej Rady Izb Rolniczych dotyczące aktualnej sytuacji w rolnictwie oraz konieczne zmiany w Planie Strategicznym dla WPR na lata 2023–2027, do których należą m.in.:

1. Określenie definicji aktywnego rolnika w Planie Strategicznym dla WPR na lata 2023–2027.
2. Wprowadzenie do polskiego prawodawstwa ustawy o dzierżawie gruntów rolnych w obrocie prywatnym oraz z Zasobu Własności Rolnej Skarbu Państwa.
3. Maksymalne dofinansowanie II filara WPR do 70% z budżetu krajowego na przykładzie Węgier.
4. Zniesienie obowiązku utrzymania 80% okrywy zielonej jako warunkowości płatności podstawowej, a wprowadzenie maksymalnie do 65% okrywy jako warunkowość.
5. Weryfikację i urealnienie ekoschematów zaproponowanych w Planie Strategicznym dla WPR na lata 2023–2027,

6. Ze względu na brak aktów delegowanych i implementacyjnych UE oraz rozporządzeń wykonawczych krajowych, które są niezbędnym elementem uwarunkowań prawnych realizacji Krajowego Planu Strategicznego, należałoby odłożyć o jeden rok jego wprowadzenie.

POSIEDZENIA RAD POWIATOWYCH ZIR

RP STARGARD

Dnia 31 sierpnia 2022 roku odbyło się posiedzenie rady powiatowej Zachodniopomorskiej Izby Rolniczej powiatu stargardzkiego. W spotkaniu oprócz członków RP uczestniczyli przedstawiciele Agencji Restrukturyzacji i Modernizacji Rolnictwa pan Przemysław Kozak oraz panie Aneta Łukasik i Wioletta Lipska. Obecny był również Prezes ZIR pan Andrzej Karbowy.

Tematyka posiedzenia:

ARIMR

1. Wsparcie doradcze w zakresie ekoschematów,
2. Realizacja płatności do nawozów, materiału siewnego oraz kłesk żywnościowych jak susza, przymrozki i inne zdarzenia, które wystąpiły w 2021 roku,
3. Programy pomocowe w ramach kłesk żywnościowych,
4. Ubezpieczenie upraw z dopłatą ARiMR.

ZIR

1. Najważniejsze sprawy z posiedzeń Zarządu z ostatnich miesięcy (czerwiec–sierpień 2022).

Posiedzenie od przywitania obecnych rozpoczęła przewodnicząca pani Helena Waszczuk, po czym głos oddała

panu Przemysławowi Kozakowi, który poinformował, że materiały odnośnie ekoschematów są cały czas jeszcze zmieniane, a wersje robocze nie są udostępniane więc niewiele w tym temacie ARiMR może się wypowiedzieć. Na pytanie Przewodniczącej o szkolenia odpowiedział, że oczywiście dla doradców rolno-środowiskowych w październiku akcja szkoleniowa się odbędzie. Dodatkowo na pewno będą spotkania z rolnikami na powyższy temat.

Następnie Rada rozpoczęła dyskusję na temat przekroczenia limitu de minimis oraz o wnioskach nawozowych. Pan Prezes poinformował, że nie wszyscy jeszcze otrzymali pieniądze, na co dostał odpowiedź od przedstawicielki ARiMR, że Stargard jest już zapłacony. ARiMR otrzymuje wypłaty w transzach. Pani Helena Waszczuk zapytała, czy rolnicy otrzymują decyzje. Przedstawicielka ARiMR odpowiedziała, że żadnej decyzji nie ma.

Pan Przemysław Kozak poinformował, że jeśli chodzi o programy pomocowe w ramach kłesk żywnościowych to żadnych dodatkowych programów nie ma, żadne nowe nie doszły. Wspomniał o „martwym” programie inwestycja od-twarzająca potencjał rolniczy.

Kolejnym poruszonym tematem była sprawa potwierdzenia profilu zaufanego, przedstawicielki ARiMR poinformowały, że jeśli rolnik ma już założony profil zaufany to może potwierdzić go w Agencji. Agencja nie ma możliwości przeprowadzenia całej procedury jego zakładania.

Rada Powiatowa zasygnalizowała również temat braku rozdzielania produkcji zwierzęcej od produkcji roślinnej, która miała być zgodnie z przeprowadzonymi negocjacjami z Ministrem Rolnictwa w Barzkowicach dnia 3 lutego br. rozdzielona.

Zgodnie z programem posiedzenia omówiono jeszcze ubezpieczenie upraw z dopłatą ARiMR. Rolnicy, którzy w tegorocznej kampanii ubiegali się o przyznanie płatności bezpośrednich, do 30 września 2022 r. mogą składać wnioski o przekazanie części środków finansowych z przysługujących im dopłat na obowiązkowe ubezpieczenie upraw rolnych.

Na zakończenie posiedzenia Przewodnicząca pani Helena Waszczuk przekazała informację na temat konkursu „Smaki zamknięte w słoiku”, ostatecznie zapraszając do uczestnictwa.

RP KOŁOBRZEG

W dniu 30.09.2022 r. odbyło się posiedzenie RP ZIR powiatu kołobrzegskiego. Przewodniczący pan Lech Bany powitał obecnych członków i gości zaproszonych, oraz przedstawił tematykę dzisiejszego posiedzenia.

Przewodniczący omawiając temat rozstrzygnięcia konkursu „Smaki

zamknięte w słoiku” zaproponował, aby przewodniczenie w komisji konkursowej przejęła pani Krystyna Grega. W konkursie zgłoszonych było 5 produktów, z których wygrał „Paszтет z królika”.

Następnie Przewodniczący wraz z członkami omówili udział w Konferencji ZIR, która odbyła się w Kołobrze-

gu. Rada Powiatowa omówiła również spotkanie ze Złotowską Radą Powiatową w Pleceminiu, z którą współpracuje od wielu lat oceniając bardzo pozytywnie z nadzieją dalszej współpracy w wypracowywaniu dobrych rozwiązań dla rolnictwa. Rada Powiatowa rozpatrzyła również 4 wnioski zgłoszone podczas posiedzenia.

„OD ZIARENKA DO STOŁU” – FESTYN

W niedzielę 9 października 2022 roku w Koszalinie na terenie Giełdy Towarowej odbyła się impreza pn. „Od ziarenka do stołu – Festyn” – zrealizowana przez Krajową Radę Izb Rolniczych w ramach projektu sfinansowanego przez Fundusz Promocji Ziarna Zbóż i Przetworów Zbożowych.

Głównym celem prowadzonej imprezy było zwrócenie uwagi konsumentów, dorosłych jak i dzieci na istotę właściwego i zdrowego odżywiania się. W czasie trwania festynu uczestnicy mogli spróbować zdrowych wyrobów wykonanych z polskich produktów przygotowanych przez Koło Gospodyń Wiejskich z Chmielna. Można było skosztować wyro-



bów cukierniczych, w tym m.in. ciasta drożdżowego, jabłecznika, murzynka i rogalików oraz kaszy manny z syropem malinowym. Serwowano również dania takie jak kaszotto, naleśniki, łazanki oraz pierogi ruskie. Podczas trwania degustacji wśród uczestników przeprowadzone zostały ankiety.

Degustacja była atrakcyjnym elementem pikniku, jednocześnie spore zainteresowanie budziły również inne przygotowane niespodzianki. Szczególnym powodzeniem cieszyły się konkursy dla dzieci oraz konkurs wiedzy dla dorosłych. Laureaci obu tych konkursów otrzymali cenne nagrody rzeczowe.

Uczestnikom imprezy rozdane zostały liczne materiały informacyjne oraz promocyjne. Festyn pn. „Od ziarenka do stołu” umiła oprawa muzyczna w wykonaniu pani Teresy Ulickiej.

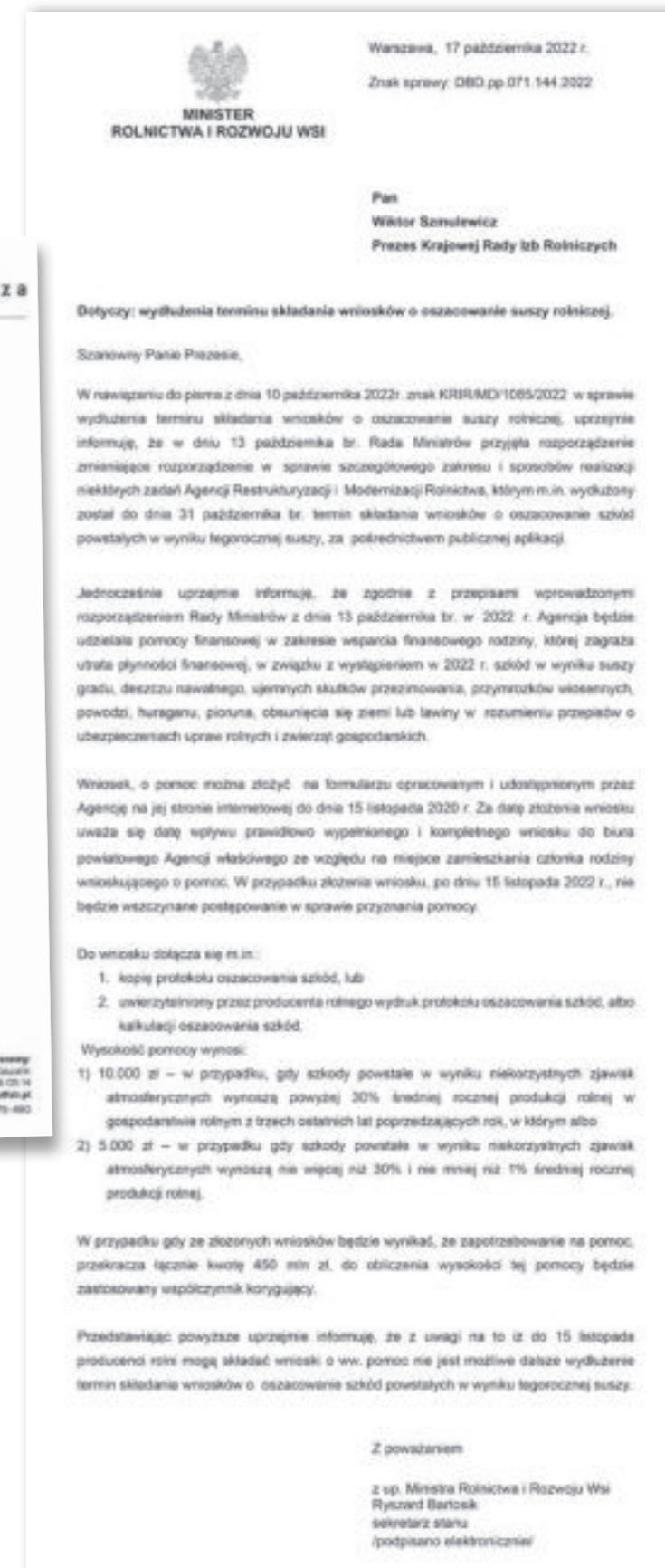
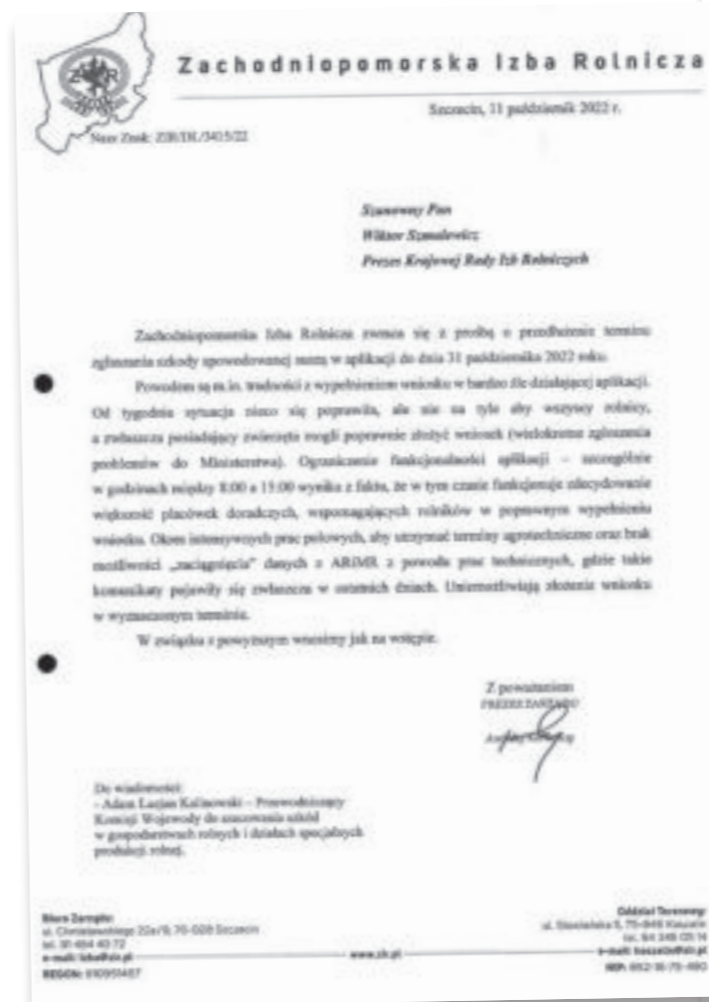
Zarówno pogoda, jak i humory uczestników w pełni dopisały, a piknik zakończył się o godzinie 13.00.



PISMA I ODPOWIEDZI

Zarząd Zachodniopomorskiej Izby Rolniczej zawnioskował do KRIR o wydłużenie terminu zgłaszania szkody spowodowanej suszą.

Jednocześnie Zarząd KRIR zawnioskował do Ministra Rolnictwa i Rozwoju Wsi pana Henryka Kowalczyka o wydłużenie terminu zgłaszania szkody spowodowanej suszą w aplikacji, a także usprawnienie pracy serwerów obsługujących aplikację „Zgłoś szkodę rolniczą”.





AGROLIGA 2022

Dnia 6 października 2022 r. w Hotelu Dobosz w Policach odbyło się rozstrzygnięcie Konkursu Agroliga 2022 – etap wojewódzki, organizowanego przez Zachodniopomorski Ośrodek Doradztwa Rolniczego w Barzkowicach. Konkurs ma na celu wyłonienie, jak również promowanie najlepszych polskich rolników i najprężniej działające polskie firmy związane z rolnictwem. To prestiżowe przedsięwzięcie ma ogromne znaczenie w upowszechnianiu przedsiębiorczości i nowoczesnych technologii produkcyjnych w rolnictwie. Uczestnicy konkursu to awangarda pomysłowości i kreatywności w poszukiwaniu nowych konkurencyjnych rozwiązań.

Konkurs Agroliga 2022 prezentuje dorobek rolnictwa i firm funkcjonujących w tym obszarze z terenu województwa zachodniopomorskiego.

Laureatami wojewódzkimi są rolnicy i przedstawiciele agropodsiębiorstw, którzy wyróżniają się osiąganymi efektami technologicznymi i ekonomicznymi, rozwijają swoją działalność przy pomocy funduszy unijnych oraz wykazują zaangażowanie w życie lokalnej społeczności.

Na uroczystej gali zostały wybrane najlepsze gospodarstwa i firmy, w tym mistrz i wicemistrz w kategorii Rolnik i Firma województwa zachodniopomorskiego.

Mistrzem Agroligii w Kategorii Firma został pan Mateusz Kruk rolnik z Ramlewa powiat kołobrzeski zajmujący się uprawą ziemniaków, które są przerabiane na frytki.

Wicemistrzem został natomiast pan Grzegorz Sendeki, powiat sławieński – Zakład uboju i przetwórstwa mięsnego.

Mistrzem Agroligii w Kategorii Rolnik został pan Grzegorz Fajarski rolnik z Czaplinka, powiat drawski, posiadający gospodarstwo pasieczne.

Wicemistrzem zostali Państwo Patrycja i Łukasz Leśniewscy, powiat pyrzycki, posiadający gospodarstwo rolne.

W wojewódzkim etapie konkursu Agroliga 2022 wzięło udział osiem gospodarstw rolnych i cztery firmy z branży rolniczej.

Mistrzowie będą teraz rywalizowali między sobą w ogólnopolskim konkursie o tytuł Krajowego Mistrza Agroligii.

Z ramienia Zachodniopomorskiej Izby Rolniczej statuetkę za Mistrza w Kategorii Rolnik i Firma wręczał pan Marek Szczepankiewicz – Przewodniczący Rady Powiatowej ZIR powiatu polickiego.

ślin mających pozytywny wpływ na bilans glebowej materii organicznej (m.in. bobowate) oraz

3) udział łącznie zbóż i rzepaku w strukturze zasiewów nie przekracza 65% oraz

4) udział upraw mających ujemny wpływ na bilans materii organicznej (m.in. okopowe) nie przekracza 30%.

Celem praktyki jest poprawa jakości gleby i potrzeba odbudowy materii organicznej poprzez wzbogacenie struktury upraw o gatunki roślin, które wpływają zarówno na dodatni bilans materii organicznej, jak i na zwiększanie się różnorodności biologicznej. Ponadto, do ochrony różnorodności biologicznej wymóg udziału co najmniej trzech różnych upraw w gospodarstwie przyczyni się do ograniczenia monokultur na gruntach ornych. Dlatego też w określeniu wymogów ww. praktyki uwzględniono m.in. wartości

współczynników reprodukcji i degradacji glebowej materii organicznej, powszechnie stosowane w literaturze i wykorzystywane przez doradców rolniczych. Ten sam poziom współczynnika dla zbóż i rzepaku stanowił podstawę do ich łącznego potraktowania.

Powyższe wymogi zostały wypracowane w ramach konsultacji i negocjacji z Komisją Europejską zapisów projektu Planu Strategicznego. W trakcie negocjacji propozycje zawarte w projekcie były analizowane i oceniane przez Komisję w szczególności pod kątem spełniania wyższych wymogów środowiskowych – takie podejście wpłynęło m.in. na podwyższenie ambicji środowiskowych norm dobrej kultury rolnej zgodnej z ochroną środowiska (DKR, ang. GAEC) w ramach warunkowości. W tym kontekście, w odniesieniu do ekoschematów Komisja zwracała ponadto uwagę, że nie mogą one wy-

gradzać praktyk stanowiących zwykłą praktykę rolniczą, ale muszą wykraczać poza nią i być ambitniejsze w celu realizacji tych zwiększonych celów środowiskowych.

Niemniej jednak, biorąc pod uwagę stanowisko KRIR wyrażone w piśmie KRIR/MR/926/2022, uprzejmie informuję, że Ministerstwo podjęło rozmowy z Komisją Europejską, aby w pierwszej możliwej zmianie Planu Strategicznego, mającej zastosowanie od 2023 r., wyłączyć rzepak z wymogu ograniczającego łączny udział zbóż i rzepaku do 65% w strukturze zasiewów w ramach praktyki Zróżnicowana struktura upraw w ramach ekoschematu Rolnictwo węglowe i zarządzanie składnikami odżywczymi.

Komisja Europejska zwraca jednak uwagę, że żadne zmiany prowadzące do obniżenia ambicji środowiskowych nie mogą zostać zaakceptowane.

Usprawnienie składania wniosków do ARiMR

Odpowiadając na wystąpienie Zarządu Krajowej Rady Izby Rolniczych z 17 sierpnia 2022 r. w sprawie podjęcia działań mających na celu usprawnienia działania systemu informatycznego ARiMR w zakresie umożliwienia samodzielnego nadawania literowego oznaczenia działek rolnych w aplikacji eWniosekPlus lub zablokowania jego zmiany, Agencja Restrukturyzacji i Modernizacji Rolnictwa poinformowała, iż ARiMR na początku tworzenia aplikacji eWniosekPlus jak i w kolejnych latach jej rozwoju podejmowała rozmowy z wykonawcą systemu na temat aktualizacji oznaczenia działek rolnych. Niemniej jednak ze względu na złożoność procesu i negatywny wpływ tego rozwiązania na wydajność aplikacji, wykonawca systemu nie podjął się realizacji przedmiotowego wymagania. Jednocześnie pragnę wyjaśnić, że funkcjonalność generowania działek rolnych wykonywana jest automatycznie dokładnie w momencie przejścia użytkownika z zakładki „Mapa” na zakładkę „Wniosek”. Tworzona jest wówczas działka rolna na podstawie wyrysowanej geometrii upraw w zakładce „Mapa”, a każdorazowa ingerencja w uprawę na działce rolnej powoduje ponowne przegenerowanie wszystkich działek rolnych. Dlatego też stałe oznaczenie działek rolnych mogłoby powodować nieścisłości

w utworzonym wniosku i narażać rolnika na ewentualne negatywne konsekwencje.

Należy podkreślić, iż różnica oznaczenia działek rolnych stwierdzona podczas kontroli na miejscu we wniosku oraz w planie działalności rolno-środowiskowej/ekologicznej nie ma negatywnego wpływu na przyznanie płatności. Ponadto warto wskazać, iż przy każdej działce rolnej w polu „Uwagi” rolnik ma możliwość podania dodatkowych informacji w tym m.in. oznaczenia literowego działki wskazanego w planie działalności rolno-środowiskowej/ekologicznej. Dodatkowo w przypadku wystąpienia nieprawidłowości, że posiadany przez rolnika plan działalności rolno-środowiskowo-klimatycznej/ekologicznej jest niekompletny lub niezgodny z informacjami przekazanymi we wniosku i załącznikami w zakresie nazewnictwa i oznaczenia działek rolnych, na których realizowane są pakiety lub warianty, rolnik nie ma obowiązku dostarczenia Oświadczenia o uzupełnieniu lub poprawieniu planu działalności rolno-środowiskowej/ekologicznej. Odpowiednie jasne wytyczne w zakresie obsługi spraw, w których stwierdzono ww. różnice, zostały przekazane pracownikom biur powiatowych i obowiązują od kilku lat.

Odnosząc się do wniosku o umożliwienie pobierania z aplikacji eWniosek-

Plus działek rolnych wraz z ich oznaczeniem, uprzejmie informuję, że aplikacja posiada już funkcjonalność eksportu dla sekcji dotyczących: działek referencyjnych, działek rolnych i elementów EFA do pliku csv. W aplikacji w części „Wniosek”, w sekcji „Działki rolne” oraz „sekcji EFA” istnieje funkcjonalność umożliwiająca wyeksportowanie do pliku zewnętrznego GML deklaracji upraw z uwzględnieniem ich geometrii.

Jednocześnie wspomnieć należy, że dla każdego rolnika, który wysłał wniosek w aplikacji eWniosekPlus w roku poprzednim, tworzony jest automatycznie roboczy wniosek na nową kampanię. Wniosek ten jest tworzony na podstawie ostatniego wniosku z roku ubiegłego i widoczny jest w zakładce „Robocze”. Podczas przygotowania wniosku roboczego (na bazie wniosku z roku poprzedniego) usuwane są jedynie takie dane jak:

- załączniki dołączone do wniosku w roku poprzednim,
- znaki zwierząt,
- międzyplony deklarowane w ramach EFA,
- powierzchnie niekoszone.

ARiMR dokłada wszelkich starań, aby podczas projektowania i zamawiania zmian w aplikacji eWniosekPlus na nową perspektywę uwzględniać takie usprawnienia i zmiany zgłaszane przez rolników i doradców.



INFORMACJE KRAJOWEJ RADY IZB ROLNICZYCH

Wniosek o zmianę zasad ekoschematu Rolnictwo węglowe – małe szanse

W odpowiedzi na wystąpienie Zarządu Krajowej Rady Izby Rolniczych z 23 sierpnia 2022 roku do Ministra Rolnictwa i Rozwoju Wsi Wicepremiera Henryka Kowalczyka o zmianę warunków dostępu do ekoschematu Rolnictwo węglowe w ramach praktyki Zróżnicowana struk-

tura upraw planowanego w ramach interwencji pn. „Systemy na rzecz klimatu i środowiska” resort rolnictwa przedstawił następujące wyjaśnienia:

W ramach ww. praktyki obowiązuje wymóg prowadzenia co najmniej 3 różnych upraw na gruntach ornych w go-

spodarstwie, przy czym:

- 1) udział głównej uprawy w strukturze zasiewów nie przekracza 65% i udział najmniejszej uprawy nie może być mniejszy niż 10%,
- 2) co najmniej 20% w strukturze zasiewów stanowią uprawy gatunków ro-

W sprawie opłat za świadectwa zdrowia

W odpowiedzi na wniosek KRIR z dnia 31 sierpnia 2022 r., w sprawie dostosowania stawek opłat za badanie zwierząt do realnych możliwości małych producentów trzody chlewnej, Ministerstwo Rolnictwa i Rozwoju Wsi w piśmie z dnia 28 września 2022 r., poinformowało co następuje:

„(...) uprzejmie informuję, że planowane jest dokonanie analizy rozporządzenia Ministra Rolnictwa i Rozwoju Wsi z dnia 29 lipca 2022 r. w sprawie stawek opłat za czynności wykonywane przez Inspekcję Weterynaryjną (Dz.U. poz. 1672) w zakresie skutków dla podmiotów, a w szczególności

dla rolników. Jeśli wyniki takiej analizy wskażą na konieczność dokonania zmian obowiązujących przepisów prawa dotyczących opłat lub należności za kontrole urzędowe, takie działania będzie realizowane w ramach prac legislacyjnych”.

Oprocentowanie kredytów dla rolników – odpowiedź MRiRW

W odpowiedzi na pismo KRIR z dnia 4 lipca 2022 r., w sprawie wydłużenia spłaty kredytów kłeszkowych dla rolników, Ministerstwo Rolnictwa i Rozwoju Wsi z odpowiedzi z dnia 29 września 2022 r., informuje co następuje:

„Odnośnie do wniosku o dopłaty do oprocentowania kredytów informuję, że zgodnie z obowiązującymi zasadami udzielania dopłat do oprocentowania kredytów na wznowienie produkcji, w okresie objętym umową kredytu bank może:

- stosować prolongatę spłaty rat kapitału i odsetek, o ile określony w umowie kredytu termin ich spłaty jeszcze nie minął,
- wydłużyć okres kredytowania poza przewidziany w umowie kredytu, o ile określony w umowie kredytu okres kredytowania jeszcze nie minął, pod warunkiem braku przekroczenia kwoty pomocy wyliczonej w umowie kredytu oraz mając na uwadze, iż okres stosowania przez ARiMR dopłat nie może przekroczyć 4 lat liczonych od daty wystąpienia szkód.

Maksymalna kwota dopłat do oprocentowania kredytu na wznowienie produkcji, która może zostać wykorzystana w okresie kredytowania, ustalana jest na dzień zawarcia umowy kredytu i wskazana w tej umowie. Producenci rolni mogą ubiegać się w bankach o zmianę warunków spłaty preferencyjnych ww. kredytów, udzielanych zgodnie z przepisami rozporządzenia Rady Ministrów z dnia 27 stycznia 2015 r. w sprawie szczegółowego zakresu i sposobów realizacji niektórych zadań Agencji Restrukturyzacji i Modernizacji Rolnictwa (Dz.U. z 2015 r. poz. 187, z późn. zm.).

Jednocześnie na podstawie ustawy z dnia 9 listopada 2018 r. o restrukturyzacji zadłużenia podmiotów prowadzących gospodarstwa rolne, producenci rolni mogą ubiegać się o pomoc w formie przejęcia przez Krajowy Ośrodek Wsparcia Rolnictwa długu powstałego w związku z prowadzeniem działalności rolniczej w zamian za przeniesienie własności nieruchomości na rzecz Skarbu Państwa.

W przypadku problemów ze spłatą zobowiązań kredytowych istnieje

również możliwość ubiegania się o restrukturyzację zadłużenia na podstawie ogólnie obowiązujących przepisów ustawy z dnia 15 maja 2015 r. – Prawo restrukturyzacyjne.

Odnosząc się do pomocy w zakresie dofinansowania do zakupu nawozów informuję, że zgodnie z przepisami rozporządzenia Rady Ministrów z dnia 27 stycznia 2015 r. w sprawie szczegółowego zakresu i sposobów realizacji niektórych zadań Agencji Restrukturyzacji i Modernizacji Rolnictwa, Agencja udziela pomocy producentom rolnym na dofinansowanie zakupu w okresie od dnia 1 września 2021 r. do dnia 15 maja 2022 r. nawozów mineralnych innych niż wapno nawozowe i wapno nawozowe zawierające magnez od podmiotów prowadzących działalność w zakresie obrotu lub sprzedaży nawozów.

Wnioski o przyznanie dofinansowania zakupu nawozów można było składać w Agencji Restrukturyzacji i Modernizacji Rolnictwa do dnia 31 maja 2022 r. Aktualnie trwa wypłata dotacji dla producentów rolnych”.

Wnioski wypracowane podczas konferencji pn. „Plan Strategiczny dla Wspólnej Polityki Rolnej na lata 2023–2027”

W dniu 10 października 2022 r. Zarząd KRIR przekazał Wicepremierowi, Ministrowi Rolnictwa i Rozwoju Wsi H. Kowalczykowi wnioski wypracowane w ramach dyskusji podczas warsztatów na konferencji Krajowej Rady Izb Rolniczych w partnerstwie z Instytutem Rozwoju Wsi i Rolnictwa PAN pn. „Plan Strategiczny dla Wspólnej Polityki Rolnej na lata 2023–2027”, która odbyła się w Zegrzu w dniach 29–30.09.2022 r. Schemat II Pomocy Technicznej „Krajowa Sieć Obszarów Wiejskich” Programu Rozwoju Obszarów Wiejskich na lata 2014–2020.

Uczestnicy Konferencji uznali za najpilniejsze i konieczne zmiany w Planie Strategicznym dla WPR na lata 2023–2027:

1. Określenie definicji aktywnego rolnika w Planie Strategicznym dla WPR na lata 2023–2027.

2. Wprowadzenie do polskiego prawodawstwa ustawy o dzierżawie gruntów rolnych w obrocie prywatnym oraz z Zasobu Własności Rolnej Skarbu Państwa.

3. Maksymalne dofinansowanie II filara WPR do 70% z budżetu krajowego na przykładzie Węgier.

4. Zniesienie obowiązku utrzymania 80% okrywy zielonej jako warunkowości płatności podstawowej a wprowadzenie maksymalnie do 65% okrywy jako warunkowość.

5. Weryfikację i urealnienie ekoschematów zaproponowanych w Planie Strategicznym dla WPR na lata 2023–2027,

6. Ze względu na brak aktów delegowanych i implementacyjnych UE, oraz rozporządzeń wykonawczych krajowych które są niezbędnym elementem warunkowań prawnych realizacji Krajowego Planu Strategicznego, należałoby odłożyć o jeden rok jego wprowadzenie.

Wniosek o doprecyzowanie instrukcji

W związku z sygnałami napływającymi od rolników, że niektóre Biura Powiatowe Agencji Restrukturyzacji i Modernizacji Rolnictwa informują, że pomoc suszowa w 2022 r. nie przysługuje rolnikom samotnym prowadzącym gospodarstwo rolne oraz w związku z zapisami w Instrukcji wypełniania wniosku o udzielenie pomocy finansowej w za-

kresie wsparcia finansowego rodziny, której zagraża utrata płynności finansowej w związku z wystąpieniem w gospodarstwie rolnym w 2022 r. szkód spowodowanych niekorzystnymi zjawiskami, zgodnie z którymi:

„2. Pomoc przysługuje rodzinie:

„1) w skład której wchodzi osoba pozostająca w faktycznym związku, współ-

nie zamieszkujące i gospodarujące;...”

– 18 października 2022 r. Zarząd KRIR zwrócił się do MRiRW z prośbą o pilne wydanie interpretacji dla biur ARiMR w tym zakresie, lub odpowiednio doszczegółowienie ww. Instrukcji, aby nie było wątpliwości interpretacyjnych i rolnicy, którzy prowadzą gospodarstwo samodzielnie, również mogli otrzymać pomoc.

Zniesienie weterynaryjnych świadectw zdrowia – wniosek KRIR

W dniu 19 października 2022 r. Zarząd KRIR realizując wniosek zgłoszony podczas XIII posiedzenia KRIR VI kadencji, zwrócił się do Wicepremiera, Ministra Rolnictwa i Rozwoju Wsi H. Kowalczyka o zniesienie obowiązku wystawiania weterynaryjnego świadectwa zdrowia,

ponieważ stanowi to poważane obciążenie finansowe, szczególnie dla małych gospodarstw specjalizujących się w chowie trzody chlewnej.

W związku z podwyżkami stawek wynikającymi z rozporządzenia Ministra Rolnictwa i Rozwoju Wsi z dnia

29 lipca 2022 r. w sprawie stawek opłat za czynności wykonywane przez Inspekcję Weterynaryjną gospodarstwa utrzymujące trzodę chlewną nie są w stanie pokrywać obciążeń, dlatego KRIR wnioskuje jak na wstępie.

Zbyt niskie limity energii elektrycznej dla gospodarstw rolnych

W dniu 19 października 2022 r. Zarząd KRIR realizując wniosek zgłoszony podczas XIII posiedzenia KRIR VI kadencji, zwrócił się do Wicepremiera, Ministra Rolnictwa i Rozwoju Wsi H. Kowalczyka o zwiększenie limitów

zużycia energii elektrycznej dla gospodarstw rolnych i wprowadzenie dywersyfikacji limitów energii w zależności od profilu produkcji.

Zaproponowany limit 3000 kWh dla gospodarstwa rolnego jest zdecydo-

wanie za niski. Należy go zróżnicować w zależności od kierunku produkcji gospodarstwa z podziałem na produkcję roślinną i zwierzęcą (która wymaga znacznie wyższego pokrycia zapotrzebowania energetycznego).

Przejazdy maszynami rolniczymi na drogach publicznych

W dniu 19 października 2022 r. Zarząd KRIR realizując wniosek zgłoszony podczas XIII posiedzenia KRIR VI kadencji, zwrócił się do Ministra Infrastruktury A. Adamczyka o zmianę przepisów w zakresie zmian uregulowania prawnego przejazdów drogami publicznymi maszyn rolniczych (np. kombajnów zbożowych). Obecnie różnego rodzaju kombajny opuszczając fabrykę znacznie przekraczają dozwoloną szerokość

3 m, zatem poruszanie się takim sprzętem po drogach publicznych jest niezgodne z przepisami nawet wtedy, kiedy mają zdemontowany zespół żniwny. Posiadanie odpowiedniej homologacji powinno uprawniać poruszanie maszyn po drogach publicznych, bez łamania prawa.

Krajowa Rada wnioskuje do Pana Ministra o rozważenie możliwości stworzenia podstaw prawnych umoż-

liwiających poruszanie się kombajnem w otoczeniu pojazdów pilotujących, wyposażonych w oświetlenie ostrzegawcze (migające światła żółte). Takie oznakowanie pozwoliłoby na zachowanie bezpieczeństwa dla użytkowników dróg oraz umożliwiłoby rolnikom bezpieczne poruszanie się kombajnem bez konieczności odpinania hederu (gdy w warunkach polowych nie ma takiej możliwości).

Będzie więcej pieniędzy na utylizację zakażonych ziemniaków

W związku z wystąpieniem Zarządu Krajowej Rady Izb Rolniczych z 27 czerwca 2022 r., do Wicepremiera Henryka Kowalczyka o zwiększenie limitu środków przeznaczonych na wypłatę dotacji przedmiotowych na pokrycie kosztów zwalczania or-

ganizmów szkodliwych, w tym na utylizację ziemniaków zakażonych bakterią pierścieniową Ministerstwo Rolnictwa i Rozwoju Wsi poinformowało, że po zakończeniu oceny wniosków w przedmiotowym zakresie złożonych w 2022 roku, kwota do-

tacji na ten cel została zwiększona o 2 446 000 zł. Zmiana ta pozwoliła na zwiększenie współczynnika korygującego do wartości 0,7 co skutkuje podniesieniem kwoty dotacji dla każdego wniosku o dodatkowe 20%.

źródło: www.krir.pl



INFORMACJE AGENCJI RESTRUKTURYZACJI I MODERNIZACJI ROLNICTWA

Tworzenie grup producentów i organizacji producentów – wiadomo, kiedy będzie można składać wnioski

Od 17 listopada 2022 r. do 30 grudnia 2022 r. w Agencji Restrukturyzacji i Modernizacji Rolnictwa będzie prowadzony nabór wniosków o przyznanie pomocy w ramach działania „Tworzenie grup producentów i organizacji producentów” objętego Programem Rozwoju Obszarów Wiejskich na lata 2014-2020. 17 października zostało opublikowane ogłoszenie Prezes ARiMR, Haliny Szymańskiej w tej sprawie.

O pomoc finansową w ramach działania „Tworzenie grup producentów i organizacji producentów” mogą ubiegać się:

1. grupy producentów rolnych, uznane od 1 grudnia 2021 r. na podstawie ustawy z 15 września 2000 r. o grupach producentów rolnych i ich związkach). Grupy te muszą składać się z osób fizycznych, prowadzących działalność jako mikro-, małe lub średnie przedsiębiorstwo.
2. organizacje producentów, uznane na podstawie przepisów ustawy

z 11 marca 2004 r. o organizacji niektórych rynków rolnych albo ustawy z 20 kwietnia 2004 r. o organizacji rynku mleka i przetworów mlecznych.

Wsparcia nie mogą otrzymać producenci drobiu, wyrobów z mięsa drobiowego i jego podrobów oraz owoców i warzyw.

Pomoc jest realizowana w formie rocznych płatności przez okres pierwszych pięciu lat następujących po dacie uznania grupy producentów rolnych lub organizacji producentów. Wysokość wsparcia wynosi: w pierwszym roku – 10 proc. przychodów netto, w drugim roku – 9 proc., w trzecim roku – 8 proc. w czwartym roku – 7 proc., w piątym roku – 6 proc.

użyłizacją Maksymalny limit przyznawanych środków finansowych to 100 tys. euro w każdym roku pięcioletniego okresu.

Złożone przez grupy producentów rolnych i organizacje producen-

tów wnioski zostaną poddane ocenie punktowej. Suma uzyskanych punktów będzie decydowała o kolejności przyśługiwania pomocy. Minimalna liczba punktów uprawniająca do ubiegania się o wsparcie wynosi 3.

Formularz wniosku o przyznanie pomocy wraz z załącznikami oraz Instrukcją wypełniania są udostępnione na stronie internetowej Agencji Restrukturyzacji i Modernizacji Rolnictwa.

Nabór wniosków prowadzą oddziały regionalne Agencji Restrukturyzacji i Modernizacji Rolnictwa właściwe ze względu na siedzibę grupy producentów rolnych lub organizacji producentów najpóźniej w dniu zakończenia terminu składania wniosków. Dokumenty można składać osobiście lub przez upoważnioną osobę. Można je również przesłać przesyłką rejestrowaną nadaną w placówce Poczty Polskiej, a także w formie dokumentu elektronicznego za pośrednictwem platformy e-PUAP.

11 firm chce świadczyć w 2023 roku usługi związane z utylizacją padłych zwierząt gospodarskich

W 2023 roku do realizacji usług związanych ze zbiorem, transportem i unieszkodliwianiem padłych zwierząt gospodarskich: bydła, owiec, kóz, świń lub koni zgłosiło się 11 podmiotów. 12 października w ARiMR nastąpiło otwarcie ofert złożonych przez takie firmy. Wyceniają one swoje usługi na kwotę 201,7 mln zł.

Koszty związane z utylizacją są dofinansowywane, a w niektórych przypadkach całkowicie pokrywane przez ARiMR.

Agencja Restrukturyzacji i Modernizacji Rolnictwa do 30 września 2022 r. przyjmowała wnioski o finansowanie lub dofinansowanie w 2023 roku kosztów usług zbioru, transportu i uniesz-

kodliwiania padłych zwierząt gospodarskich. Można je było składać – w tym roku po raz pierwszy – za pośrednictwem aplikacji UTYLIZATOR, która została przygotowana przez ekspertów z ARiMR i doskonale się sprawdziła. We wcześniejszych latach takie dokumenty były przyjmowane w formie papierowej.

Interwencje w sektorze pszczelarskim od 2023 roku realizuje ARiMR

Na podstawie „Planu Strategicznego dla Wspólnej Polityki Rolnej na lata 2023–2027”, który zatwierdziła Komisja Europejska, od 2023 roku „Interwencje

w sektorze pszczelarskim” będzie realizować Agencja Restrukturyzacji i Modernizacji Rolnictwa.

W katalogu „Interwencji w sektorze

pszczelarskim”, które w 2023 roku uruchomi ARiMR, znalazły się:

- Wspieranie podnoszenia poziomu wiedzy pszczelarskiej (I.6.1);

- Inwestycje, wspieranie modernizacji gospodarstw pasiecznych (I.6.2);
- Wspieranie walki z warrozą produktami leczniczymi (I.6.3);
- Ułatwienie prowadzenia gospodarki wędrowniej (I.6.4);
- Pomoc na odbudowę i poprawę wartości użytkowej pszczoł (I.6.5);
- Wsparcie naukowo-badawcze (I.6.6);
- Wspieranie badania jakości handlowej miodu oraz identyfikacja miodów odmianowych (I.6.7).

O pomoc w ramach poszczególnych interwencji mogą się starać:

- organizacje pszczelarskie działające w imieniu pszczelarzy (I.6.1, I.6.2, I.6.3, I.6.5),
 - pszczelarze indywidualni (I.6.2, I.6.4, I.6.7);
 - jednostki doradztwa rolniczego (I.6.1);
 - placówki naukowo-badawcze (I.6.6).
- Istotnym warunkiem pozwalającym na ubieganie się o wsparcie jest posiadanie wpisu do Ewidencji Produ-

centów (EP) przez każdego pszczelarza ubiegającego się o pomoc – również gdy reprezentuje go jakaś organizacja. O nadanie numeru w EP można wystąpić do kierownika biura powiatowego ARiMR właściwego ze względu na miejsce zamieszkania lub siedzibę wnioskodawcy – wzór wniosku o wpis do Ewidencji Producentów.

Nabory wniosków o przyznanie pomocy będą prowadzone wyłącznie drogą elektroniczną.

Wyплаты zaliczek na poczet płatności bezpośrednich – od 17 października

Zgodnie z przepisami unijnymi wypłata zaliczek potrwa do końca listopada, natomiast 1 grudnia br. rozpocznie się realizacja pozostałych kwot płatności za 2022 r.

Wysokość zaliczek

Zaliczki będą realizowane w maksymalnej wysokości przewidzianej w przepisach unijnych, tj.:

- 70 proc. w przypadku płatności bezpośrednich (oraz przejściowego wsparcia krajowego);
- 85 proc. w przypadku płatności PROW.

Na które płatności można otrzymać zaliczkę?

Zaliczki będą wypłacane na poczet wszystkich płatności bezpośrednich oraz przejściowego wsparcia krajowego, po kontrolach administracyjnych i kontrolach na miejscu (wymóg zakończenia kontroli wyniku z przepisów UE).

W przypadku PROW zaliczki będą wypłacane dla:

- poddziałania „Wsparcie na zalesianie i tworzenie terenów zalesionych” PROW 2014–2020;
- działania „Działanie rolno-środowiskowo-klimatyczne” PROW 2014–2020;

- działania „Rolnictwo ekologiczne” PROW 2014–2020;
- działania „Płatności dla obszarów z ograniczeniami naturalnymi lub innymi szczególnymi ograniczeniami” PROW 2014–2020;
- działania „Zalesianie gruntów rolnych oraz zalesianie gruntów innych niż rolne” PROW 2007–2013.

Podstawa prawna Rozporządzenia stanowiące podstawę prawną do realizacji zaliczek zostały ogłoszone w Dzienniku Ustaw: poz. 2011, poz. 2036, poz. 2043.

Źródło www.gov.pl



INFORMACJE MINISTERSTWA ROLNICTWA I ROZWOJU WSI

PGG S.A. uruchamia sprzedaż miałów dla polskich rolników

Wspólnie z Ministerstwem Aktywów Państwowych oraz Ministerstwem Rolnictwa i Rozwoju Wsi Polska Grupa Górnicza S.A. uruchamia program sprzedaży miałów energetycznych dla krajowego rolnictwa.

Jest to realizacja zapowiedzi ministra aktywów państwowych Jacka Sasina o skierowaniu przez PGG S.A. w trybie kryzysowym wolumenu 600 tys. ton węgla dla polskich rolników.

Program jest przeznaczony dla producentów rolnych, których źródła grzewcze są zasilane węglem kamiennym. Sprzedaży będzie podlegać miał energetyczny o wartości opałowej 19–23 MJ/kg z kopalń Polskiej Grupy Górniczej S.A.

PGG S.A. uruchamia specjalną stronę internetową do obsługi sprzedaży węgla dla producentów rolnych z opcją rejestracji i obsługi zgłoszeń. Na tej stronie udostępniony jest m.in. szczegółowy regulamin programu sprzedaży, a także elektroniczny system składania wniosków o zakup mialu na

potrzeby produkcji rolnej. Wymagane w procedurze zakupowej dokumenty będzie można składać również w wersji elektronicznej.

Wnioski rolników będą rozpatrywane w kolejności nadchodzących zgłoszeń. Będą podlegać weryfikacji, po czym PGG S.A. niezwłocznie uruchomi proces sprzedaży opału.

Każdy z zarejestrowanych wnioskodawców otrzyma od Polskiej Grupy Górniczej S.A. ofertę zakupu z jednolitą dla wszystkich uczestników programu ceną sprzedaży, uwzględniającą aktualne wskaźniki rynkowe, skalkulowane z wyłączeniem marż pośredników i innych kosztów wynikających z wydłużonego łańcucha dystrybucji węgla. W ofercie zostaną wyszczególnione m.in. miejsce odbioru opału, jego ilość, cena oraz parametry jakościowe węgla.

Wniosek o zakup mialu energetycznego złożysz poprzez stronę internetową PGG S.A.: <https://www.pgg.pl/strefa-klienta>

Zasady stosowania odstępstw dotyczących produkcji na ugorach i zmianowania upraw w 2023 roku

MRiRW przypomina, że ze względu na konieczność zapewnienia bezpieczeństwa żywnościowego w obliczu wojny w Ukrainie przepisy unijne umożliwiły państwu członkowskim skorzystanie z tymczasowego odstępstwa od stosowania norm GAEC 7 i GAEC 8, czyli dotyczących nakazu zmianowania upraw i zakazu produkcji na ugorach.

Należy zaznaczyć, że jest to odstępstwo czasowe – dotyczy tylko wniosków składanych w 2023 roku.

Co oznacza odstępstwo od normy GAEC 7?

W 2023 r. norma GAEC 7 dotycząca zmianowania upraw nie będzie stosowana, w związku z czym rolnicy (również ci posiadający gospodarstwo rolne powyżej 10 ha gruntów ornych) nie

będą musieli realizować praktyk służących zmianowaniu oraz dywersyfikacji upraw na gruntach ornych.

Co oznacza i co obejmuje odstępstwo od normy GAEC 8?

W ramach normy GAEC 8 – w części dotyczącej przeznaczenia minimalnego udziału gruntów ornych na obszary nieprodukcyjne – możliwe będzie prowadzenie produkcji na gruntach ugorowanych, z wyjątkiem uprawy: kukurydzy, soi (przeznaczanych w większości na pasze) i zagajników o krótkiej rotacji (uprawianych na cele energetyczne).

Należy zaznaczyć, że odstępstwo to odnosi się tylko do części tej normy, tj. obowiązku – dla rolników posiadających gospodarstwa o powierzchni powyżej 10 ha gruntów rolnych – do zagwarantowania:

- minimalnego udziału co najmniej 4 proc. gruntów ornych na poziomie gospodarstwa przeznaczonych na obszary i elementy nieprodukcyjne, w tym grunty ugorowane lub
- minimalnego udziału co najmniej 7 proc. gruntów ornych na poziomie gospodarstwa przeznaczonych na obszary i elementy nieprodukcyjne, w tym grunty ugorowane oraz międzyplony lub uprawy wiążące azot, uprawiane bez stosowania środków ochrony roślin, z czego 3 proc. stano-

wią obszary i elementy nieprodukcyjne, w tym grunty ugorowane.

Czego nie obejmuje odstępstwo?

Norma GAEC 8 zobowiązuje wszystkich rolników, w odniesieniu do wszystkich posiadanych użytków rolnych (te obowiązki nie są objęte odstępstwem) do:

- zachowania elementów krajobrazu (obowiązek zachowania drzew – pomników przyrody, oczek wodnych o powierzchni do 100 m², rowów do 2 m szerokości);
- przestrzegania zakazu przycinania żywopłotów i drzew podczas okresu lęgowego ptaków oraz okresu wychowu młodych (nie dotyczy drzew owocowych, wierzb i zagajników o krótkiej rotacji).

Czym jest warunkowość?

Warunkowość to połączenie obecnych wymogów zazielenienia i zasady wzajemnej zgodności, w tym norm dobrej kultury rolnej zgodnej z ochroną środowiska (GAEC).

Rolnicy wnioskujący od roku 2023 o przyznanie płatności bezpośrednich, jak również niektórych płatności II filara WPR objętych Planem Strategicznym dla Wspólnej Polityki Rolnej na lata 2023–2027, będą zobowiązani do przestrzegania wymogów warunkowości, oczywiście tych nieobjętych odstępstwami.

Będą ułatwienia i zwiększone stawki wsparcia w PROW

2014–2020

Komisja Europejska 3 października 2022 r. zatwierdziła pakiet korzystnych zmian w Programie Rozwoju Obszarów Wiejskich 2014–2020.

Pakiet najpierw przyjął Komitet Monitorujący PROW 2014–2020, a następnie uchwaliła Rada Ministrów. Równolegle do procedowanej na poziomie UE zmiany programu w Ministerstwie Rolnictwa i Rozwoju Wsi trwały prace polegające na zmianie przepisów krajowych, tak aby jak najszybciej było możliwe rozpoczęcie wdrażania zaproponowanych, wymienionych zmian.

Zmiany w typie operacji „Modernizacja gospodarstw rolnych”

Zmiany w tym typie operacji będą następujące:

• W zakresie wprowadzenia nowego obszaru F „Zielona energia w gospodarstwie rolnym”: są w tym obszarze planowane inwestycje na zakup instalacji produkujących energię

z promieniowania słonecznego o zainstalowanej mocy elektrycznej do 50 kW wraz z magazynami energii i systemami inteligentnego zarządzania energią oraz pompą ciepła. Beneficjentem będzie rolnik prowadzący działalność rolniczą w celach zarobkowych; maksymalna wysokość pomocy nie będzie mogła przekroczyć 150 tys. zł.

• W typie operacji „Modernizacja gospodarstw rolnych” są planowane zmiany w zakresie podwyższenia kwoty pomocy w obszarach A–D. Podwyższone będą kwoty pomocy z 900 tys. zł do 1 mln zł, z 500 tys. zł do 600 tys. zł i z 200 tys. zł do 250 tys. zł. Podniesienie kwoty pomocy pozwoli beneficjentom na realizację zaplanowanych inwestycji związanych z rozwojem gospodarstwa, bez konieczności modyfikacji planów i ograniczania zakresu operacji.

• W typie operacji „Inwestycje mające na celu ochronę wód przed zanieczyszczeniem azotanami pochodzącymi ze źródeł rolniczych” są planowane zmiany w zakresie wpro-

wadzenia standardowych stawek jednostkowych, jako formy pomocy oraz podniesienia kwoty pomocy ze 100 do 150 tys. zł.

Zmiany w typie operacji „Zarządzanie zasobami wodnymi” Są planowane zmiany w zakresie wprowadzenia nowego rodzaju beneficjenta – gminy:

- Będzie ona mogła realizować inwestycje dotyczące budowy lub przebudowy zbiorników retencyjnych.
- Maksymalna kwota udzielonej pomocy na operacje realizowane przez Państwowe Gospodarstwo Wodne Wody Polskie nie może przekroczyć 10 mln zł.
- Dla operacji realizowanych przez gminę maksymalna kwota udzielonej pomocy nie może przekroczyć 500 tys. zł.

Pozostałe zmiany

Planowane są także następujące zmiany:

- W typie operacji „Inwestycje zapobiegające zniszczeniu potencjału produkcji rolnej” nastąpią zmiany w zakresie aktualizacji wysokości standardowych stawek jednostkowych za wykonanie ogrodzenia.
- W poddziałaniu 8.1 „Zalesianie i tworzenie terenów zalesionych” nastąpią zmiany w zakresie podwyższenia stawki premii zalesieniowej.

• W działaniu M10 „Działanie rolno-środowiskowo-klimatyczne”, w poddziałaniu 10.1 „Płatności w ramach zobowiązań rolno-środowiskowo-klimatycznych” oraz w poddziałaniu 10.2 „Wsparcie ochrony i zrównoważonego użytkowania oraz rozwoju zasobów genetycznych w rolnictwie” nastąpią zmiany w zakresie umożliwienia stosowania wapnowania w ramach Pakietu 1. oraz Pakietu 2., podwyższenia stawek płatności oraz dostosowania zobowiązań rolno-środowiskowo-klimatycznych do ram prawnych nowego okresu programowania.

• W działaniu M11 „Rolnictwo ekologiczne” nastąpią zmiany w zakresie wprowadzenia nowego pakietu, podwyższenia stawek płatności, wprowadzenia mechanizmu degresywności płatności ekologicznych oraz dostosowania elementów bazowych (baseline) do obowiązujących przepisów.

• W zakresie instrumentów finansowych nastąpią zmiany polegające na zwiększeniu wysokości dopłaty do oprocentowania kredytów obrotowych objętych gwarancją Funduszu Gwarancji Rolnych z 2 do 5 proc.

• W planie finansowym PROW 2014–2020 nastąpią zmiany polegające na realokacji środków finansowych pomiędzy poszczególnymi instrumentami wsparcia w celu zapewnienia pełnego wykorzystania środków programu.

Źródło: www.gov.pl

Nabór wniosków w programie azotanowym – ulotka informacyjna

Jak przechowywać nawozy naturalne

- Zabezpiecz odpowiednio powierzchnię i pojemności magazynowe do przechowywania wytwarzanych w gospodarstwie nawozów naturalnych przez cały okres jesienno-zimowy, gdy stosowanie ich jest zakazane lub niemożliwe ze względu na stan gleby lub warunki pogodowe.
- Miejsca do przechowywania nawozów naturalnych umieść w odległości od budynków inwentarskich.
- Zachowaj bezpieczną odległość od zabudowań i granic gospodarstwa oraz od wód i studni.
- Urządzenia powinny:
 - mieć wodoszczelne boki i dno,
 - być wykonane z materiału odpornego na naciski i uderzenia,
 - być zabezpieczone przed niezamierzonym przemieszczaniem się gromadzonych nawozów poza ich obręb.
- Powierzchnia miejsc do składowania nawozów naturalnych w postaci stałej powinna zapewniać ich przechowywanie przez okres 5 miesięcy.
- Pojemność zbiorników na nawozy płynne powinna umożliwiać ich przechowywanie przez okres 6 miesięcy.



Więcej informacji

- <https://www.gov.pl/web/rolnictwo/inwestycje-w-gospodarstwach-polozonych-na-obszarach-osn1>
- Zbiór zaleceń dobrej praktyki rolniczej do dobrowolnego stosowania: <https://www.gov.pl/web/rolnictwo/zbiór-zaleceń-dobrej-praktyki-rolniczej-do-dobrowolnego-stosowania>
- Zasady ochrony zdrowia i życia w gospodarstwie rolnym: <https://www.krus.gov.pl/zadania-krus/prewencja/dzialalnosc-prewencyjna/>
- <https://www.gov.pl/web/animr>
- Rozporządzenie Rady Ministrów z dn. 12.02.2020 r. w sprawie przyjęcia „Programu działań mających na celu zmniejszenie zanieczyszczenia wód azotanami pochodzącymi ze źródeł rolniczych oraz zapobieganie dalszemu zanieczyszczeniu” (Dz. U. 2020 poz. 243) tzw. program azotanowy

Wsparcie finansowe w ramach działania M04 Inwestycje w środki trwałe, poddziałania 4.1 „Wsparcie inwestycji w gospodarstwach rolnych” w typie operacji „Inwestycje mające na celu ochronę wód przed zanieczyszczeniem azotanami pochodzącymi ze źródeł rolniczych” Programu Rozwoju Obszarów Wiejskich na lata 2014–2020.



Kolejne nabory wniosków na Inwestycje mające na celu ochronę wód przed zanieczyszczeniem azotanami pochodzącymi ze źródeł rolniczych

2022 r. i 2023 r.

Zdjęcia: stockadobe.com, R.Webb, Pixabay.com, zasoby własne DHR MRiRW, A.Pecio



Obowiązki gospodarstw prowadzących chów lub hodowlę zwierząt gospodarskich

Jeśli hodujesz zwierzęta gospodarskie w liczbie mniejszej lub równej niż 210 DJP, do 31 grudnia 2024 r. masz obowiązek dostosować powierzchnię/pojemność miejsc do przechowywania nawozów naturalnych do wymogów programu azotanowego.

Wsparcie gospodarstw w zakresie właściwego przechowywania nawozów naturalnych

- W 2022 r. i 2023 r. Agencja Restrukturyzacji i Modernizacji Rolnictwa uruchomi kolejne nabory wniosków o przyznanie pomocy na dostosowanie gospodarstw prowadzących chów lub hodowlę zwierząt gospodarskich w zakresie właściwego przechowywania nawozów naturalnych.
- Nabór realizowany będzie w ramach pomocy na operacje typu „4.1.2. Inwestycje mające na celu ochronę wód przed zanie-

Powierzchnia miejsc do składowania stałych nawozów naturalnych powinna umożliwiać ich przechowywanie przez okres 5 miesięcy



czyszczeniem azotanami pochodzącymi ze źródeł rolniczych” w poddziałaniu „Wsparcie inwestycji w gospodarstwach rolnych” PROW 2014-2020.

- Zasięg wdrażania instrumentu wsparcia obejmie obszar całego kraju.
- Pomoc mogą uzyskać rolnicy prowadzący produkcję zwierzęcą.
- Pomoc może być przyznana na inwestycje, które zapewnią:
 - dostosowanie gospodarstwa do wymagań dotyczących warunków przechowywania nawozów naturalnych (oraz kiszzonek – w przypadku młodych rolników), określonych w programie azotanowym lub
 - doposażenie gospodarstwa w urządzenia do aplikowania nawozów naturalnych (dotyczy gospodarstw posiadających odpowiednie powierzchnie miejsc do przechowywania nawozów naturalnych).

Forma wsparcia

Pomoc ma formę refundacji części kosztów kwalifikowalnych operacji.

- 60% kosztów kwalifikowalnych w przypadku operacji realizowanej przez młodego rolnika,
- 50% kosztów w przypadku pozostałych beneficjentów.

Maksymalna wysokość pomocy udzielonej jednemu beneficjentowi i na jedno gospodarstwo rolne nie może przekroczyć 100 tys. zł.



W MRiRW prowadzone są prace nad zmianą zasad przyznania pomocy. Zmiany te polegają na:

- zwiększeniu kwoty dofinansowania do 150 tys. zł,
- wprowadzeniu standardowych kosztów jednostkowych na budowę nowych zbiorników i płyt do przechowywania nawozów naturalnych.

Nabór wniosków

Terminy naborów wniosków są ogłaszane przez Prezesa Agencji Restrukturyzacji i Modernizacji Rolnictwa, w co najmniej jednym dzienniku o zasięgu krajowym, na stronie internetowej ARiMR oraz w siedzibie oddziałów regionalnych i biur powiatowych ARiMR.

Pojemność zbiorników na płynne nawozy naturalne powinna umożliwiać ich przechowywanie przez okres 6 miesięcy



INFORMACJA GŁÓWNEGO INSPEKTORATU WETERYNARII

Fakty na temat wykorzystania kwasów tłuszczowych o przeznaczeniu technicznym do produkcji pasz

Corocznie w ramach Krajowego Planu Urzędowej Kontroli Pasz badane jest ok. 17 tysięcy próbek pasz w tym, co najmniej 300 próbek pasz w kierunku pestycydów, 320 w kierunku metali ciężkich, dioksyny co najmniej 250, PCB co najmniej 80 próbek. Wyniki uzyskiwanych badań monitoringowych pasz za okres 1.01.2020 r. do dzisiaj wskazują na bardzo wysoki poziom bezpieczeństwa pasz.

Główny Lekarz Weterynarii, po uzyskaniu informacji o możliwych nieprawidłowościach w powyższym zakresie, dokonał przeglądu i oceny

wszystkich wyników dodatnich pasz realizowanych w ramach Krajowego Planu Urzędowej Kontroli Pasz od dnia 1.01.2020 r. w kierunkach dioksyny, PCB, metale ciężkie, pestycydy, tak aby zweryfikować, czy analizowany materiał był kwasem tłuszczowym, olejem lub tłuszczem pochodzącym z firmy Berg + Schmidt Polska Sp. z o.o. lub czy analizowana pasza zawierała je w swoim składzie. Analiza wykazała, że w żadnym z przypadku uzyskanego wyniku niezgodnego w składzie przyczyną niezgodności nie były tłuszcze z podmiotu Berg + Schmidt.

Dokumentacja zakładowa firmy Berg + Schmidt jest zabezpieczona przez CBŚP od dnia 27.09.2022 r. Wszystkie partie kwasów tłuszczowych trafiających do krajowych zakładów paszowych były nabywane w dobrej wierze, a z dokumentacji towarzyszącej wynikało, że jest to przeznaczenie paszowe. Pełną dokumentację dot. możliwego nielegalnego proceduru zmiany przeznaczenia olejów, tłuszczów czy kwasów tłuszczowych przez Berg + Schmidt posiada CBŚP oraz nadzorująca postępowanie Prokuratura Krajowa.

Dodatkowo w ramach działań podjętych przez Inspekcję Weterynaryjną w dn. 27.09.2022 r. GLW wydał polecenie terenowym organom IW, aby w trybie pilnym przeprowadziły kontrole podmiotów, które zostały wskazane terenowym jednostkom przez Centralne Biuro Śledcze Policji, w tym:

- ustaliły numery, wielkości partii nabytych kwasów tłuszczowych od podmiotu Berg & Schmidt Polska Sp. z o.o.,
- ustaliły stan magazynowy i dokonały urzędowego zabezpieczenia tych partii kwasów tłuszczowych (w taki sposób, aby zapewnić jego właściwe oznakowanie i osobne składowanie) oraz zakazały użycia tych partii do produkcji mieszanek paszowych,

- ustaliły numery, wielkości partii pasz (mieszanek paszowych) wyprodukowanych z udziałem tych kwasów tłuszczowych,
- przeprowadziły analizę wyników badań właścicielskich wykonywanych przez zakłady, ze szczególnym uwzględnieniem przeprowadzenia badań w następujących kierunkach: dioksyny, PCB, pestycydy, metale ciężkie,
- ustaliły szczegółowe listy dystrybucyjne (sprzedaży) kwasów tłuszczowych i wyprodukowanych z ich udziałem pasz w okresie przydatności,
- zweryfikowały etykiety i dokumentację towarzyszącą (w tym atesty jakościowe, badania laboratoryjne) przesyłkom kwasów tłuszczowych.

Źródło: www.wetgiw.gov.pl



KĄCIK KULINARNY czyli naucz się robić sam, co lubisz jeść

SZARLOTKA NA KRUCHYM CIĘŚCIE

SKŁADNIKI:

- 300 g mąki pszennej tortowej
- 300 g mąki krupczatki
- 350 g schłodzonego pokrojonego w kostkę masła
- 200 g cukru
- 2 jajka
- 1 łyżeczka proszku do pieczenia
- 1 łyżka cukru waniliowego

NADZIENIE:

- 2 kg jabłek
- 100 g cukru
- 2 łyżeczki cynamonu
- łyżka masła
- laska wanilii

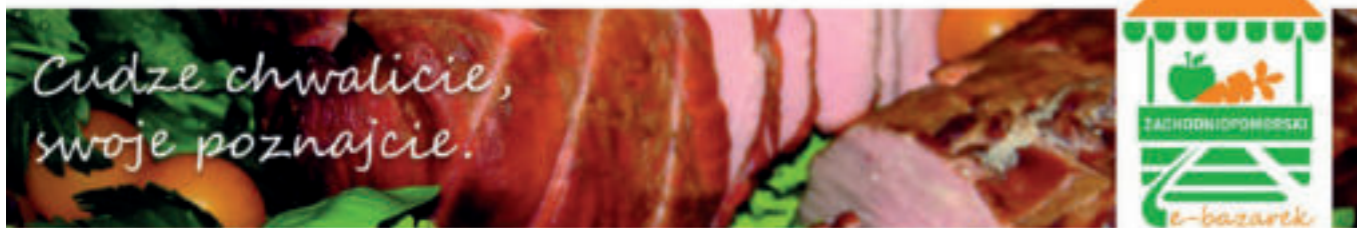
DODATKOWO:

- cukier puder do posypania

JAK PRZYGOTOWAĆ?

- Wszystkie składniki na ciasto umieść w misie robota, wyrabiaj do połączenia składników.
- Wyrobite ciasto zlepij w kulę, owiń w ściereczkę i schładzaj w lodówce przez minimum godzinę.
- Jabłka obierz i pokrój w półplasterki (możesz użyć do tego celu malaksera i tarczy do krojenia w plastry).
- W misie robota z funkcją gotowania rozpuść masło, dodaj owoce, cukier, cynamon, ziarenka wanilii i przekrojoną wanilię (tylko pamiętaj żeby później się jej pozbyć). Jabłka podgrzewaj około 20 minut, powinny zmięknąć, ale nie chcemy aby całkowicie się rozpadły. Jabłka możesz też podgrzać na patelni.
- Ciasto podziel w proporcjach 1:2.
- Większy kawałek rozkawałkuj, ułóż na dnie okrągłej blaszki, a spód ponaktuwaj widelcem.
- Włóż ciasto do piekarnika na 10–12 minut, temperatura 170 stopni, w ten sposób podpiekamy tylko spód.
- Na podpieczony spód wyłóż ostudzone jabłka.
- Pozostałe ciasto rozkawałkuj i pokrój w paski. Paski układaj naprzemiennie na owocach, tak by powstała charakterystyczna kratka.
- Szarlotkę piecz 40 minut w 170 stopniach. Po upieczeniu i ostudzeniu możesz ją posypać z wierzchu cukrem pudrem.

Życzymy smacznego!



zachodniopomorskiebazarek.pl



Stworzona z myślą o rolnikach i konsumentach strona internetowa zachodniopomorskiebazarek.pl oferuje możliwość tworzenia krótkich łańcuchów dostaw pomiędzy producentami a konsumentami. To doskonała, bezpłatna promocja rolników, producentów regionalnej i ekologicznej żywności, usługodawców, twórców rękodzieła oraz kół gospodyń wiejskich. I okazja dla konsumenta – na zakup w cenach producenta, bez dodatkowej marży.

ROLNIKU SKORZYSTAJ!

- ✓ bezpłatna rejestracja
- ✓ darmowa promocja

KONSUMENCIE SKORZYSTAJ!

- ✓ ciekawe oferty z Twojej okolicy
- ✓ zapomnij o marży, kupuj bez pośredników: od producenta - do konsumenta



JAK SIĘ ZGŁOSIĆ?

Rejestracja na stronie: zachodniopomorskiebazarek.pl
e-mail: zachodniopomorskiebazarek@zodr.pl
tel. 91 561 37 00

ROLNIKU... PRZEDSIĘBIORCO!

Zachęcamy do umieszczania w naszym „Echu Zachodniopomorskiej Wsi...” swoich reklam! Docieramy jako **bezpłatny** miesięcznik do rolników, instytucji okołorolniczych, szkół i urzędów.

Warto – ceny bardzo przystępne!

Szczegóły:

tel. 91 484 40 72, e-mail: izba@zir.pl

tel. 94 346 05 14, e-mail: koszalin@zir.pl

UWAGA!

**ZAMÓW
REKLAMĘ
JUŻ TERAZ!**

oferta kierunków studiów 2023/2024

S1 S2 N2 architektura krajobrazu

rekrutacja bez egzaminu z umiejętności plastycznych!

S1 N1 S2 N2 odnawialne źródła energii

S2 specjalności:
/systemy wykorzystania energii ze źródeł odnawialnych
/pozyskiwanie i konwersja biomasy na cele energetyczne

S1 N1 S2 N2 ochrona środowiska

S2, N2 specjalności:
/ocena stanu i zagrożeń środowiska
/rehabilitacja i zagospodarowanie gruntów

S1 N1 S2 N2 ogrodnictwo

S2, N2 specjalności:
/produkcja owoców, warzyw i ziół
/rośliny ozdobne i kształtowanie terenów zieleni

S1 N1 S2 N2 rolnictwo

S2, N2 specjalności:
/rolnictwo precyzyjne
/doradztwo rolnicze

S1 N1 uprawa winorośli i winiarstwo

rekrutacja na studia S1 N1 N2 startuje w maju 2023 r.
na studia S2 rozpocznie się w styczniu 2024 r.



**OFERTA
HANDLOWA**

Gospodarstwo Rolne Ferma Drobiu oferuje sprzedaż jaj z chowu ściółkowego oraz wolno wybiegowego dla klientów indywidualnych i hurtowych. Stosowany u nas system chowu kur niosek gwarantuje wysoką jakość i smak jaj, które są bardzo powszechnym i częstym składnikiem naszego menu. Doskonała jakość naszych jaj to zasługa kur, które karmione są paszami wyprodukowanymi ze zbóż naszego gospodarstwa. W 2019 r. powiększyliśmy swoją produkcję o nowo wybudowany kurnik, w którym zastosowano najnowocześniejszy system chowu kur niosek na wolnym wybiegu.

Cały proces produkcji jest pod stałą kontrolą weterynaryjną oraz przestrzegamy rygorystycznego systemu kontroli jakości jaj przeznaczonych do sprzedaży.

Jaja konsumpcyjne sprzedajemy w opakowaniach po 10, 12, 30 szt. Ofertę kierujemy do właścicieli sklepów spożywczych, cukierni, restauracji, barów, zakładów żywienia zbiorowego, placówek pomocy społecznej, szpitali.

Jaja dostarczane są przez Zakład Pakowania Jaj Mariusz Rydzkowski, który własnym transportem dowozi je w odległości do ok. 200 km gwarantując niezawodną jakość i świeżość.

KLASY WAGOWE JAJ:

- XL (73 g i więcej)
- L (63–73 g)
- M (53–63 g)
- S (50–55 g)

KONTAKT

Gospodarstwo Rolne Ferma
Drobie Witold Rydzkowski
ul. Połczyńska 6, 78-220 Tychowo
tel. +48 606 685 993



UBEZPIECZENIA

OBOWIĄZKOWE UBEZPIECZENIE BUDYNKÓW ROLNICZYCH w TUW „TUW”

– ochrona budynków wchodzących w skład gospodarstwa rolnego od ognia, huraganu, powodzi, uderzenia pioruna, eksplozji i innych zdarzeń losowych. Ubezpieczenie obowiązkowe budynków to za mało, TUW „TUW” oferuje rozszerzenie ochrony w ramach pakietu „Bezpieczna Zagroda”.

Pakiet BEZPIECZNA ZAGRODA w TUW „TUW”

to oferta kompleksowego ubezpieczenia gospodarstw rolnych. Zakres ubezpieczenia obejmuje ochronę od pożaru, powodzi i innych zdarzeń losowych, od kradzieży z włamaniem i rabunku, odpowiedzialności cywilnej, ochrony prawnej, następstw nieszczęśliwych wypadków, szyb i przedmiotów szklanych od stłuczenia i wiele innych do wyboru. W ramach Pakietu możliwe jest również ubezpieczenie uli pszczelich oraz OC pszczelarza, a także szerokiej gamy mikroinstalacji odnawialnych źródeł energii (OZE).



Pomorskie Biuro Regionalne z siedzibą w Koszalinie
ul. Słowiańska 5, 75-846 Koszalin
T. +48 94 342 03 90
e-mail: koszalin@tuw.pl

Oddział w Szczecinie
ul. Pocztowa 12, 70-360 Szczecin
T. +48 91 484 99 67
e-mail: szczecin@tuw.pl