

ECHO

ZACHODNIOPOMORSKIEJ WSI



Nr 07/2022

**KONFERENCJA PN. „PRZYSZŁOŚĆ 5
GOSPODARSTW ROLNYCH WOJEWÓDZTWA
ZACHODNIOPOMORSKIEGO
W NAJBLIŻSZEJ PERSPEKTYWIE”**

**ZAKOŃCZYŁY SIĘ NEGOCJACJE Z KOMISJĄ 13
EUROPEJSKĄ PLANU STRATEGICZNEGO
DLA WPR NA LATA 2023–2027**

**III EDYCJA KONKURSU 17
„SMAKI ZAMKNIĘTE W SŁOIKU”**



**Bank Spółdzielczy
w Goleniowie**

**Kredyt WŁASNY HEKTAR
na zakup ziemi**

- okres kredytowania do 15 lat
- kredyt do 800 000 zł

O szczegóły pytaj w placówkach Banku:
NOWOGARD, MASZEWO, LOBEZ, WĘGORZYNO, CHOCIWEL,
GOLENIÓW, DOBRZANY, DOBRA, IŃSKO, STEPnica

www.bsgoleniow.pl



Zachodniopomorska Izba Rolnicza

- Prezes Izby: Andrzej Karbowy
Wiceprezes Izby: Jerzy Mariak
Członkowie Zarządu: Mirosław Ignaszak, Kazimierz Kuligowski, Anna Rydzkowska
Zajmujemy się w szczególności:
- bezpłatnym doradztwem prawnym;
 - działalnością szkoleniową;
 - zbieraniem opinii, wniosków, analiz i informacji gospodarczych;
 - działaniem na rzecz tworzenia rynku rolnego;
 - pomocą w powoływaniu zrzeszeń i stowarzyszeń producentów rolnych;
 - doradztwem w zakresie produkcji rolniczej;
 - współpracą z jednostkami doradztwa rolniczego;
 - działaniem na rzecz rozwoju infrastruktury rolnictwa i wsi;
 - doradztwem w zakresie poprawy jakości produktów rolniczych;
 - promowaniem produktów rolniczych i ich eksportu;
 - działaniem na rzecz ochrony środowiska i wiejskiego dziedzictwa kulturowego.

Echo Zachodniopomorskiej Wsi: pismo Zachodniopomorskiej Izby Rolniczej.

Adres redakcji:

ul. Chmielewskiego 22A/9, 70-028 Szczecin

tel. 91 484 40 72

e-mail: izba@zir.pl

www.zir.p

ul. Słowiańska 5, 75-846 Koszalin

tel. 94 346 05 14

e-mail: koszalin@zir.pl

www.zir.pl

EGZEMPLARZ BEZPŁATNY

Szanowni Państwo!

Lipiec to pełnia lata i czas na urlopy czy wakacje. Jednak dla rolników to początek bardzo intensywnej pracy. Z danych GUS za I półrocze wynika, że ceny towarów i usług konsumpcyjnych wzrosły w skali roku najbardziej od 1998 r. W kolejnych miesiącach ich tempo wzrostu stopniowo przyspieszało, do 15,5% w czerwcu br. Na wysoką inflację wpływał m.in. duży wzrost cen żywności. Czy ponownie rolnicy zostaną obwinieni za to?

Zachęcam do lektury celem zapoznania się z innymi ważnymi wydarzeniami.

Andrzej Karbowy – Prezes Zarządu Zachodniopomorskiej Izby Rolniczej.



Spis treści



INFORMACJE ZACHODNIOPOMORSKIEJ IZBY ROLNICZEJ	4
POSIEDZENIE ZARZĄDU ZIR	4
POSIEDZENIA RAD POWIATOWYCH ZIR	4
KONFERENCJA PN. „PRZYSZŁOŚĆ GOSPODARSTW ROLNYCH WOJEWÓDZTWA ZACHODNIOPOMORSKIEGO W NAJBLIŻSZEJ PERSPEKTYWIE”	5
INFORMACJE KRAJOWEJ RADY IZB ROLNICZYCH	8
KAMPANIA EFSA DOTYCZĄCA AFRYKAŃSKIEGO POMORU ŚWIŃ	8
INFORMACJE AGENCJI RESTRUKTURYZACJI I MODERNIZACJI ROLNICTWA	10
INFORMACJE KASY ROLNICZEGO UBEZPIECZENIA SPOŁECZNEGO	15
III EDYCJA KONKURSU „SMAKI ZAMKNIĘTE W SŁOIKU”	17
KĄCIK KULINARNY CZYLI NAUCZ SIĘ ROBIĆ SAM, CO LUBISZ JEŚĆ	17





INFORMACJE ZACHODNIOPOMORSKIEJ IZBY ROLNICZEJ

POSIEDZENIE ZARZĄDU ZIR

Dnia 14 lipca br. odbyło się posiedzenie Zarządu Zachodniopomorskiej Izby Rolniczej w Szczecinie, w którym uczestniczył również pan mecenas Piotr Kopcewicz. Zorganizowane zostało ono po posiedzeniu Zespołu Konsultacyjnego ds. rolnictwa i rozwoju obszarów wiejskich, które miało miejsce w gmachu Zachodniopomorskiego Urzędu Wojewódzkiego.

Głównym tematem spotkania było omówienie trudnej sytuacji panującej obecnie w rolnictwie związanej zarówno z występującymi warunkami atmosferycznymi oraz destabilizacją rynku zboż. Ponadto omówiona została, zgodnie z rozporządzeniem Rady Ministrów z dnia 25 maja br. pomoc dla producenta rolnego, w którego gospodarstwie rolnym powstały szkody w uprawach spowodowane

wystąpieniem w 2021 roku gradu, deszczu nawalnego, ujemnych skutków przezimowania, wiosennych przymrozków, powodzi, huraganu, pioruna, obsunięcia się ziemi, lawiny lub suszy.

Po przeprowadzonej dyskusji podsumowującej spotkanie Zespołu Konsultacyjnego u Wojewody, Zarząd przeanalizował korespondencję jaka wpłynęła do biura ZIR w ostatnim czasie.



POSIEDZENIA RAD POWIATOWYCH ZIR

W dniu 16 lipca br. zgodnie z porządkiem obrad, tj. omówienie obecnej sytuacji w rolnictwie i przygotowania do żniw, przedstawienie sytuacji rolniczej w powiecie złotowskim i kołobrzeskim, omówienie nowych wytycznych Zielonego Ładu oraz wolne wnioski, w Dygowie odbyło się posiedzenie RP Kołobrzeg Zachodniopomorskiej Izby Rolniczej. W spotkaniu w ramach wieloletniej współpracy brała udział RP z powiatu Złotów Wielkopolskiej Izby Rolniczej. Jedną z najważniejszych wartości takich spotkań to samo w sobie wspólne spotkanie, rozmowy.

Sytuacja na rynku jest bardzo chwiejna. Przewodniczący podał ceny w skupie zboż lecz są to tzw. ceny dnia. Dobrą propozycję posiada PZZ „Stoisław” – podpisuje umowy z rolnikami na przechowywanie lub przedpłatę na sprzedaż zboż. Rozmawiano o cenach nawozów, paliwa i innych rosnących kosztach produkcji. Podwyższenie czynszu przez KOWR osłabi również sytuację rolników. Można jednak stabilizować taką sytuację jak np. naliczanie z 11 kwartałów jak podatek rolny.

Kolejny temat to szacowanie szkód nie tylko przez zwierzyńce chronioną i gatunki wprowadzane przez różnego rodzaju stowarzyszenia celem „odno-



wienia gatunku”, np. muflony, rysie, zubry, których szkody bywają trudne do udowodnienia. Omawiano również problemy związane z melioracją i działaniami spółek wodnych.

Wójt gm. Dygowo omówił inwestycje związane z infrastrukturą. Zwiększenie wydatków na energię (370 tys.

do końca roku). Możliwość pozyskania środków ze źródeł zewnętrznych ale brakuje na wkład własny (musimy obniżyć koszty np. rezygnacja ze świetlic wiejskich, ograniczenie oświetlenia ulicznego, zmniejszenie ogrzewania w urzędach i szkołach, ośrodki zdrowia publiczne, budynki socjalne – brak

KONFERENCJA pn. „Przyszłość gospodarstw rolnych województwa zachodniopomorskiego w najbliższej perspektywie”

W dniu 28 czerwca 2022 r. w Rymaniu odbyła się konferencja pn.: „Przyszłość gospodarstw rolnych województwa zachodniopomorskiego w najbliższej perspektywie”. Udział w niej wzięli m.in.: pan Czesław Hoc – Poseł na Sejm RP, pan Wiktor Szmulewicz – Prezes KRIR, przedstawiciele instytucji: ARiMR pani Wioletta Jaz, KOWR OT w Szczecinie pan Paweł Lisowski, KOWR OT w Koszalinie pan Piotr Dziadul, KRUS pan Jan Górski; Łowczy Okręgowi PZŁ: w Szczecinie pan Damian Pizoń, w Koszalinie pan Jan Kupczak, w Gorzowie Wielkopolskim pan Wojciech Pawliszak, w Słupsku pan Michał Pobiedziński oraz przedstawiciele rad powiatowych Zachodniopomorskiej Izby Rolniczej.

Celem zorganizowania konferencji było przekazanie bieżących informacji i wymiana wiedzy między przedstawicielami związanymi z samorządem rolniczym.

Tematami przewodnimi konferencji były:

1. Plan Strategiczny, w tym rolnictwo województwa zachodniopomorskiego oraz
2. Odpowiedzialność za szkody wyrządzone przez zwierzyńce łowną i chronioną.

Konferencję od powitania rozpoczął p. Andrzej Karbowy – Prezes Zarządu ZIR, po czym głos oddał panu Czesławowi Hocowi, który podsumował okres wytężonej, trudnej, ale wydajnej pracy, która podjęta została przez panów Prezesa oraz Wiceprezesa odnośnie spraw związanych z m.in. suszą. Zaraz po tym Poseł na Sejm odebrał z rąk Prezesa statuetkę z podziękowaniem za twórczą współpracę, zaangażowanie i osobisty wkład na rzecz umacniania rolnictwa zachodniopomorskiego.

Następnie głos zabrał pan Wiktor Szmulewicz – Prezes KRIR, który zwrócił uwagę na obecną sytuację w rolnictwie, z jaką mierzą się polscy rolnicy. Ze względu na inflację, ceny paliwa oraz ceny pasz i nawozów opłacalność produkcji rolnej jest w tej chwili niska. Dodatkowo wojna na Ukrainie spowodować może światowy kryzys żywnościowy. Odnosił się do apelu, który skierowany został do Prezesa Rady Mi-



nistrów Mateusza Morawieckiego oraz do Wicepremiera Henryka Kowalczyka w sprawie sytuacji na rynku zboż. Na giełdach światowych ceny zboża rosną, podczas gdy w Polsce widoczny jest zastój spowodowany brakiem zainteresowania kupców polskim zbożem. Mamy do czynienia z niekontrolowanym przyływem zboża z Ukrainy z tym, że ceny polskiego zboża są sztucznie zaniżane przez nadmierną podaż zboża z Ukrainy i brakiem możliwości sprzedaży zapasów ze zbiorów w 2021 roku przez polskich rolników. Należy zauważyć, że właścicielami tego zboża są często koncerny zachodnie lub oligarchowie, a pomoc dla tych producentów nie może odbywać się kosztem polskich rolników, którym zagrożenie będzie upadek gospodarstw. Zbliżają się, bądź już w kilku regionach rozpoczynają żniwa i konieczne jest opróżnienie magazynów, ponieważ polscy rolnicy nie będą mieli gdzie przechowywać nowo zebranych zboż. Powyższa sytuacja spowoduje jeszcze większe załamanie rynku i obniżenie cen poniżej kosztów produkcji. Jak podkreślił Prezes KRIR proponowanym rozwiązaniem jest zakup zboż ukraińskich bezpośrednio na Ukrainie przez UE po określonej cenie z przeznaczeniem na eksport poza UE. Wprowadzenie takiego mechanizmu ustabilizowałyby ceny na Ukrainie, uspokoiłyby ceny



u nas, zmniejszyło ryzyko dysproporcji w kosztach produkcji drobiu, a jednocześnie pomogłoby w uporządkowaniu kwestii transportu zboż – zakończył Prezes KRIR. Zaraz po tym poruszył temat związany ze zmianami, jakie dokonane zostały w projekcie Planu Strategicznego dla Wspólnej Polityki Rolnej na lata 2023-2027. Omówione zostały poszczególne ekoschematy m.in.: dobrostan zwierząt – poprawienie jakości życia zwierząt np. poprzez zwiększenie powierzchni bytowej; rolnictwo węglowe – nie może ono doprowadzić do spadku produkcji, wprowadzona została nowa praktyka wymieszania słomy z glebą.

Kolejno po krótkich wystąpieniach zaproszonych gości obecni na konferencji przedstawiciele ZIR skorzystali z możliwości wymiany informacji i zadawania pytań. Podczas dyskusji pytano głównie o: Europejski Zielony Ład (wniosek o przesunięcie jego wprowadzenia za 3 lata), możliwość utrzymania



nia w gospodarstwie 3-5 sztuk rocznie trzody chlewnej na tzw. samozaopatrzenie bez skomplikowanych procedur, ciągłe drożące paliwa rolnicze, jasne określenie wielkości powierzchni celem zakwalifikowania się do małego lub do średniego gospodarstwa, ubezpieczeniach upraw i zwierząt gospodarskich i braku OWU, dopłaty do węgla dla producentów prowadzących uprawy pod osłonami; aplikację suszową i nie spełnieniu przez MRiRW przyjętych w Barzkowicach negocjacji; rozdział produkcji zwierzęcej od produkcji roślinnej; niedostatecznej ilości ubojni na terenie województwa; przekroczenia kwoty de minimis; brak doprecyzowanych wytycznych w rozporządzeniach; wstrzymaniu egzekucji komorniczych; braku ogłoszonych tarczy antykryzysowych dla rolników; destabilizację rynku zboża; niskie dopłaty do retencji; odbudowanie przetwórstwa spożywczego; opłacalność produkcji i poszanowanie zawodu.

Następnie poruszono kolejny temat związany z szeroko rozumianym problemem szkód łowieckich. Obowiązujący system odszkodowań konfliktuje rolników i myśliwych. Żadne zmiany

w systemie szacowania szkód łowieckich nie spowodowały poprawienia się sytuacji, a procedury odwoławcze wydłużyły proces odszkodowawczy. Nowelizacja Prawa łowieckiego z roku 2018 wprowadziła solidarną odpowiedzialność PZŁ za nieuregulowane w terminie przez KŁ zobowiązania z tytułu szkód łowieckich. Skoro nie ma realnej możliwości zmiany modelu odszkodowań łowieckich pozostaje wypracowanie rozwiązań takich, które będą ograniczać konflikty pomiędzy rolnikami i myśliwymi, a jednocześnie pozwolą rozwiązać problem płynności finansowej PZŁ, dlatego też Zarząd Główny zaproponował Krajowej Radzie Izby Rolniczych współpracę przy powołaniu Sądu Arbitrażowego w Sprawach Szkód Łowieckich. W efekcie zainteresowane strony mogą poddać spór nie zawodowemu sędziemu, ale od razu biegłemu, który wystąpi w sprawie w połączonej roli biegłego, mediatora i arbitra. Skróci to drogę dochodzenia do ustalenia czy odszkodowanie jest należne, a jeśli tak to w jakiej wysokości. Wyrok sądu polubownego nie podlega zaskarżeniu do drugiej instancji, tym samym nie ma procedury odwoławczej. Jedynym



warunkiem prawnym, aby sąd polubowny mógł orzekać w danej sprawie jest zgoda stron sporu na poddanie się arbitrażowi. Wyroki Sądu zapadać będą w składzie trzyosobowym; każdej ze stron zapewnia się prawo wyborów arbitra z jawnej listy, trzeci arbiter będzie losowany. Ponadto, powołanie Sądu Arbitrażowego przyczyni się nie tylko do przyspieszenia rozpatrywania spraw, ale będzie także tańsze.

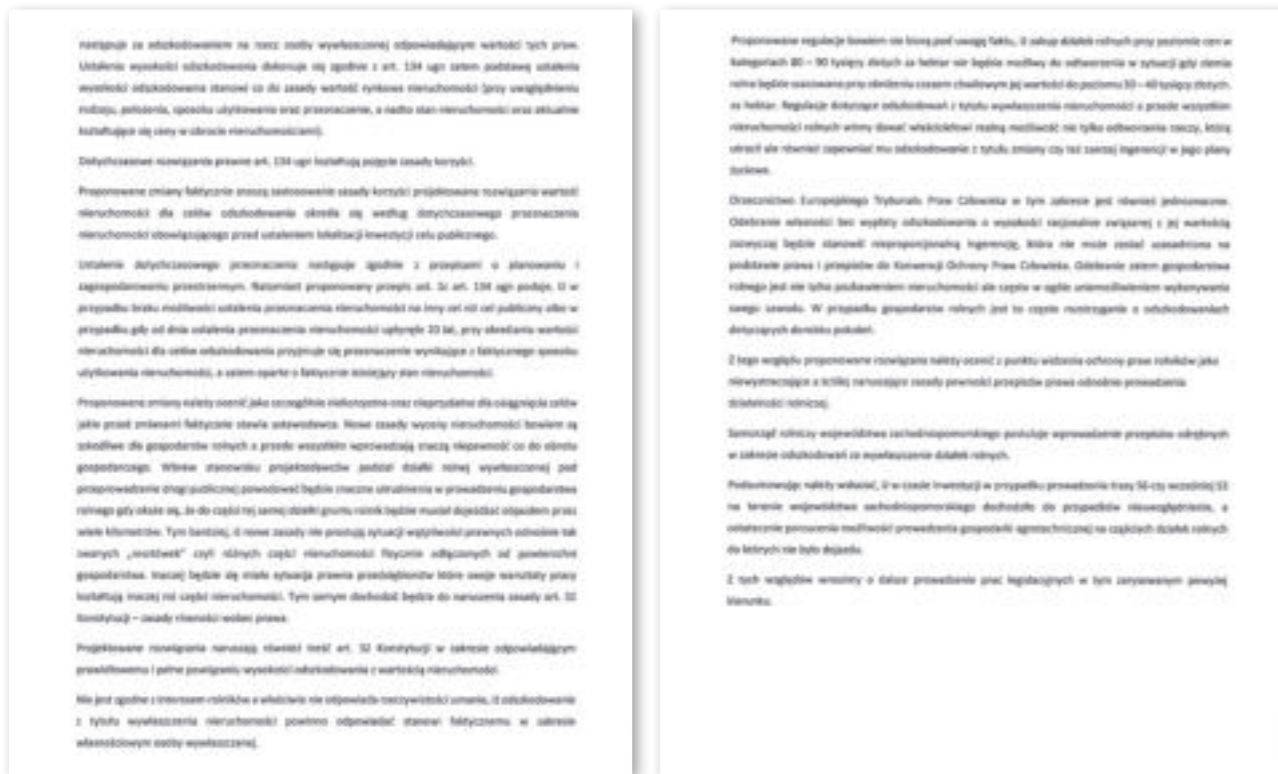
Po tym krótkim wprowadzeniu do tematu przez pana Wiktora Szmulewicza rozpoczęła się dyskusja. Członkowie ZIR pytali m.in. o to, czy arbitraż jest nam potrzebny? Przez kogo ponoszone będą koszty arbitrażu? Jaki będzie koszt zainicjowania sprawy? Zaproponowano powrót do tego, aby przy szacowaniu ponownie brał udział przedstawiciel Izby Rolniczej oraz zwrócono uwagę na rolę biegłych sądowych – rzeczoznawców, którzy bardzo często są z zawodu policjantami, wojskowymi itp. Przedstawiciele Izby wspólnym głosem wraz z łowczymi okręgowymi podkreślili, że za zwierzynę łowną i chronioną, a tym samym za szkody spowodowane przez nią w uprawach powinien odpowiadać Skarb Państwa. Następnie Łowczy Okręgowi odpowiadali na zadawane pytania dotyczące poszczególnych gmin i spraw indywidualnych.

Na zakończenie Konferencji poruszono również temat związany z projektem ustawy o zmianie ustawy o gospodarce nieruchomościami oraz niektórych innych ustaw, która zdaniem zachodniopomorskiego samorządu rolniczego budzi wiele kontrowersji oraz zagraża przede wszystkim rolnikom, dlatego też do Krajowej Rady Izby Rolniczych zostanie skierowana opinia dotycząca wprowadzenia zmian w przepisach ustawowych.



PISMA ZIR





INFORMACJE KRAJOWEJ RADY IZB ROLNICZYCH

Kampania EFSA dotycząca afrykańskiego pomoru świń

Sektor trzody chlewnej UE jest największym eksporterem wieprzowiny i produktów wieprzowych na świecie, z prawie 5 milionami ton eksportowanych towarów rocznie, co czyni ten sektor jednym z najważniejszych działalności gospodarczych rolnictwa w Europie. Hodowla trzody chlewnej generuje 8,5% całkowitej produkcji sektora rolnego w UE27. Globalny popyt na wieprzowinę wzrasta, co może prowadzić do zwiększenia produkcji w Europie.

Jednak branża hodowli trzody chlewnej nadal stoi w obliczu poważnego zagrożenia Afrykańskim Pomorem Świń, który powoduje znaczne szkody gospodarcze w Europie i poza nią. Ta wysoce zaraźliwa choroba rozprzestrzenia się w regionach Europy, które wcześniej nie były nią dotknięte.

Co to jest Afrykański Pomór Świń? Afrykański Pomór Świń (ASF) to wyniszczająca choroba, która atakuje świnie domowe i dziki. Wirus ten jest nieszkodliwy dla ludzi, ale powoduje znaczne zakłócenia społeczno-gospodarcze w wielu krajach. Obszary

dotknięte ASF ponoszą znaczne straty finansowe z powodu utraty zwierząt, ograniczeń w eksporcie zwierząt i mięsa oraz kosztów środków kontroli. Zwalczenie choroby może potrwać kilka lat.

Obecnie w Europie nie ma zatwierdzonych szczepionek przeciwko ASF, więc wybuch epidemii może spowodować ubój dużej liczby świń hodowlanych na dotkniętym obszarze.

Choroba jest nadal obecna w wielu krajach europejskich (Bułgaria, Estonia, Niemcy, Węgry, Włochy, Łotwa, Litwa, Mołdawia, Macedonia Północna, Polska, Rumunia, Rosja, Serbia, Słowacja, Ukraina), dotykając świnie domowe i dziki, chociaż między różnymi obszarami występują istotne różnice.

Wykrywaj, zapobiegaj, zgłaszaj! Ponieważ wybuch ASF może mieć tak niszczycielskie skutki, zapobieganie, wykrywanie i zgłaszanie są kluczem do powstrzymania tej śmiertelnej choroby.

Ta kampania ma na celu podniesienie świadomości wśród rolników, weterynarzy i myśliwych poprzez zapewnienie ogólnego zrozumienia ASF,

które może być dzielone przez krajowe, regionalne i lokalne organizacje zajmujące się zdrowiem zwierząt. Kampania ma również na celu zwiększenie szybkości zgłaszania i dążenie do zapobiegania rozprzestrzenianiu się choroby.

Zestaw materiałów zawiera: uzasadnienie kampanii, infografikę, ulotkę i cztery gotowe posty do wykorzystania w mediach społecznościowych, które można wykorzystać do informowania o objawach ASF, środkach bezpieczeństwa, które należy zastosować i z kim się skontaktować w podejrzanych przypadkach.

Kampania, zainicjowana przez Europejski Urząd ds. Bezpieczeństwa Żywności, ma na celu wspieranie krajów sąsiadujących z regionami dotkniętymi chorobą i prowadzenie działań na rzecz zwalczania Afrykańskiego Pomoru Świń w Europie.

Po więcej informacji: Europejski Urząd ds. Żywności i Bezpieczeństwa: <https://www.efsa.europa.eu/> oraz Stop ASF.

Porozumienia w sprawie ważnych dla sektora rolnictwa kwestii

Po dyskusjach, które miały miejsce w Radzie ds. Środowiska i Energii w Luksemburgu, ministrowie 27 państw członkowskich UE osiągnęli porozumienia w sprawie ważnych dla sektora rolnictwa kwestii.

Te inicjatywy między innymi wraz ze strategią od pola do stołu, pakietem odbudowy zasobów przyrodniczych, strategią leśną na 2030 r. proponują głębokie zmiany oraz ważne inwestycje, które ponownie określą unijny model rolny na najbliższe dekady. Jeżeli chodzi o sytuację w terenie, rolnicy i spółdzielnie rolnicze angażują się w wiele procesów transformacji, realizację porozumienia paryskiego i wspierają światowe wysiłki na rzecz łagodzenia zmian klimatu, uważając je za zasadniczą część europejskiego i światowego programu politycznego. Copa i Cogeca wierzą, że cele wyznaczone przez te ambitne inicjatywy unijne będzie można osiągnąć jedynie jeśli wdrożone zostaną skuteczne instrumenty ustawodawcze, opierające się na potencjale sektorów związanych z gruntami w zakresie łagodzenia skutków zmiany klimatu. Produkcja żywności (w tym paszy) powinna być głównym elementem, jak stanowi artykuł 2 (b) porozumienia paryskiego. Kluczowe jest, aby pakiet „Fit for 55” zapewniał sektorowi rolnemu pewność i stabilizację oraz uwzględnił jego zdolność, potencjał i ograniczenia odnośnie redukcji emisji gazów cieplarnianych.

Jeżeli chodzi o pakiet „Fit for 55”, Rada podczas prezydencji francuskiej przyjęła swoje stanowisko na potrzeby negocjacji (ogólne podejście) w sprawie, między innymi, następujących wniosków ustawodawczych: wspólnego wysiłku redukcyjnego państw członkowskich w sektorach nieobjętych systemem handlu emisjami (ETS) (rozporządzenie ESR), emisji i pochłaniania w wyniku działalności związanej z użytkowaniem gruntów, zmianą użytkowania gruntów i leśnictwem (LULUCF), dyrektywy w sprawie odnawialnych źródeł energii (RED) oraz standardów emisji CO₂ dla samochodów osobowych i ciężarowych.

Jeżeli chodzi o LULUCF, Rada potwierdziła ogólny ambitny cel wynoszący 310 Mt ekwiwalentu pochłaniania netto CO₂ w sektorze LULUCF w 2030 r. na poziomie unijnym. Obecna zasada zerowego

saldą będzie w dalszym ciągu stosowana do 2025 r. Rada podjęła decyzję, aby utrzymać dystrybucję celów pomiędzy państwa członkowskie na okres 2026–2030. Zgodnie z tym podejściem, dla każdego państwa członkowskiego określony zostanie wiążący cel krajowy na 2030 r., jak również suma emisji i pochłaniania netto gazów cieplarnianych na cały okres 2026–2030, która będzie oparta na tendencji orientacyjnych wartości rocznych. Z perspektywy Copa i Cogeca, opcją preferowaną byłyby łącznie cele na poziomie unijnym. Jeżeli chodzi o pozytywne aspekty, Rada zaakceptowała oraz wprowadziła pewien stopień elastyczności na przykład jeśli chodzi o kłęski żywiołowe oraz wspiera państwa członkowskie, które mają trudności w osiąganiu swoich celów. Rada zgodziła się również, że Komisja powinna w 2023 r. przeprowadzić sprawozdanie w sprawie uwzględnienia emisji gazów cieplarnianych innych niż CO

pochodzących z rolnictwa w zakres rozporządzenia i w sprawie wyznaczenia celów po 2030 r. dla sektora użytkowania gruntów. Z zadowoleniem przyjmujemy informacje o sprawozdaniu. Uwzględnienie emisji gazów cieplarnianych innych niż CO₂ pochodzących z rolnictwa zakłada koncept AFOLU (rolnictwo, leśnictwo i inne użytkowanie gruntów) oraz naturalne przepływy między objętymi sektorami, które mają niezaprzeczalnie synergiczny charakter. Emisje gazów cieplarnianych inne niż CO₂ pochodzące z rolnictwa powinny zostać uwzględnione w ramach LULUCF po 2030 r.

Jeżeli chodzi o ESR, Rada zgodziła się na cel redukcji emisji gazów cieplarnianych na poziomie UE na poziomie 40%, w porównaniu z poziomem z 2005 r. dla sektorów nieobjętych przez ETS, w tym rolnictwa. Zdecydowała również, aby utrzymać zwiększone cele krajowe przypisane poszczególnym państwom członkowskim, jak zaproponowała Komisja, jednak zaznaczając że należy wziąć pod uwagę specyficzne okoliczności krajowe. Znajduje to odzwierciedlenie w osiągniętym porozumieniu, aby dostosować liniowe tendencje emisji w 2025 r. jeżeli doprowadzi to do wyższych rocznych limitów dla państw członkowskich, których to dotyczy, z uwagi na kwestie przewidywalno-

ści (np. nieprzewidziane wydarzenia). Członkowie Copa i Cogeca z zadowoleniem przyjmują ten mechanizm dostosowania.

Jeżeli chodzi o dyrektywę w sprawie odnawialnych źródeł energii (RED II) oraz normy emisji CO₂ dla samochodów osobowych i dostawczych, członkowie Copa i Cogeca wspierają stabilną i długoterminową politykę, która chroni obecne i przyszłe inwestycje w sektorze bioenergii oraz zapewnia większą spójność między różnymi przepisami UE, które stanowią, że certyfikowane zrównoważone biopaliwa pochodzenia roślinnego są opłacalnym rozwiązaniem, aby zdekarbonizować transport i mają śladowy wpływ na bezpieczeństwo żywnościowe. Ogólne podejście Rady odnośnie RED II akceptuje wiele mnożników wartości energetycznej energii odnawialnych w ramach celu dotyczącego OZE. To podejście wprowadza konsumentów w błąd jeśli chodzi o faktyczną konsumpcję energii odnawialnych oraz zwiększa wykorzystanie paliw kopalnych. Odnośnie norm emisji CO₂ dla samochodów osobowych i dostawczych, członkowie Copa i Cogeca żałują, że wprowadzony zostanie zakaz stosowania pojazdów z silnikami spalinowymi od 2035 roku. Niestety do dnia dzisiejszego żadna technologia układu napędowego nie jest bezemisyjna, nawet w przypadku mobilności elektrycznej, a wszystkie technologie powinny przyczyniać się do dekarbonizacji transportu drogowego.

Jeżeli chodzi o propozycję dotyczącą wylesiania, Copa i Cogeca wspiera pracę Komisji Europejskiej w walce z tym szkodliwym zjawiskiem występującym na całym świecie. Jednakże ta walka nie powinna zagrażać konkurencyjności unijnego sektora rolno-spożywczego i leśnictwa oraz nie powinna zakłócać dostaw surowców ani negatywnie wpływać na bezpieczeństwo żywnościowe. Ogólne podejście przyjęte przez Radę ds. Środowiska 28 czerwca uznaje złożoność tego tematu oraz potrzebę utrzymania równowagi między ambicjami i pragmatyzmem. Z tego względu Copa i Cogeca z zadowoleniem przyjmują zmiany zaproponowane przez Radę odnośnie tekstu Komisji, zwłaszcza jeśli chodzi

o pewne definicje, takie jak degradacja lasów, zrównoważone pozyskiwanie surowca czy uwzględnienie określonych przepisów, które biorą pod uwagę specyfikę sektora hodowli bydła w UE. Pozytywnie odnoszą się również do poprawek Rady dotyczących aspektów w zakresie proporcjonalności i obciążenia administracyjnego. Ponadto z zadowoleniem przyjmujemy skreślenie artykułu odnośnie prawa Komisji do przyjmowania aktów

delegowanych jako że uważamy, że wszelkie przyszłe poprawki do rozporządzenia, które mają związek z kluczowymi elementami powinny być lepiej przeanalizowane i szczegółowo omówione podczas przygotowania stanowisk różnych instytucji. Copa i Cogeca wzywają Parlament Europejski o zrównoważone stanowisko, które zagwarantuje że wszelkie dodatkowe przepisy zapewnią równe warunki dla unijnych rolników i operatorów oraz

wezmą pod uwagę złożoność globalnych łańcuchów dostaw.

Copa i Cogeca oczekują na dalsze działania odnośnie tych elementów podczas rozmów trójstronnych oraz w komisjach parlamentarnych. Jesteśmy gotowi na współpracę ze wszystkimi instytucjami, aby sprawić by pakiet „Fit for 55” był rzeczywiście dostosowany do potrzeb europejskiego innowacyjnego i zrównoważonego rolnictwa przyszłości.

Komunikat prasowy Copa-Cogeca

Dopłaty do nawozów – problemy przy uzyskaniu wsparcia

W dniu 13 lipca 2022 r., Zarząd KRIR zwrócił się do Wicepremiera, Ministra Rolnictwa i Rozwoju Wsi Henryka Kowalczyka w sprawie rolników, u których ARiMR stwierdziła nieprawidłowości przy składaniu dokumentów do wniosku o udzielenie pomocy finansowej na dofinansowanie zakupu nawozów mineralnych.

W chwili zakupu nawozów nie było przepisów odnośnie wymagań co do

dowodu ich zakupów, a wielu rolników otrzymało paragon nieimienny, przy czym firmy sprzedające nawozy wystawiły zaświadczenia dla rolników o dokonanej kupnie, zawierające nazwę nawozu, kwotę oraz nr paragonu. W wielu przypadkach paragon wraz z zaświadczeniem nie jest uznawany przez Agencję Restrukturyzacji i Modernizacji Rolnictwa. Naszym zdaniem

należałoby uznać to jako imienny dokument księgowy o równoznacznej wartości dowodowej dokumentujący zakup nawozów, o którym mowa w instrukcji wypełniania wniosku.

Wobec powyższego, KRIR zwrócił się o pilną interpretację w przedstawionej sprawie dla ARiMR, aby nie wykluczać z pomocy rolników, którzy spełniają kryteria.

Wakacje kredytowe dla rolników – wniosek KRIR

W związku z przyjęciem przez Sejm RP ustawy o finansowaniu społeczno-gospodarczych i pomocy kredytobiorcom, która reguluje m.in. wsparcie dla osób splacających kredyty hipoteczne na mieszkania, w związku ze wzrostem stóp procentowych dając możliwość skorzystania z tzw. wakacji kredytowych (na cztery miesiące zawieszenia spłaty kredytu bez żadnych kosztów w roku bieżącym oraz na cztery w roku

przyszłym) – Zarząd Krajowej Rady Izb Rolniczych informuje, że nie objęła ona rolników, którzy zaciągnęli kredyty hipoteczne, np. na zakup ziemi, a także kredytów inwestycyjnych (np. na budowę obory) i mają kłopoty w ich spłacie.

Biorąc powyższe pod uwagę, w dniu 13 lipca 2022 r. Zarząd KRIR zwrócił się do Wicepremiera Ministra Rolnictwa i Rozwoju Wsi Henryka Kowalczyka o pilną nowelizację ww. ustawy w zakresie możliwości skorzystania z wa-

kacji kredytowych rolnikom, którzy w związku ze wzrostem stóp procentowych nie są w stanie spłacać kredytów.

Ponadto, w związku z tym, że ustawa wydłużyła z 31 lipca do 31 października działanie tarcz antyinflacyjnych – Zarząd KRIR wnioskuje o objęcie tarczami również prowadzących gospodarstwa rolne rolników. Zarząd KRIR uważa, że rolnicy powinni być traktowani na równo jako prowadzący działalność gospodarczą.

źródło: www.krir.pl

INFORMACJE AGENCJI RESTRUKTURYZACJI i MODERNIZACJI ROLNICTWA

Usługi rolnicze i leśne – wydłużony termin składania wniosków

Do 21 października 2022 r. został przedłużony termin przyjmowania wniosków o dofinansowanie w zakresie rozwoju usług rolniczych i leśnych. Pierwotnie nabór miał zakończyć się 19

sierpnia. Jest to pomoc udzielana w ramach poddziałania „Wsparcie inwestycji w tworzenie i rozwój działalności pozarolniczej” finansowanego z budżetu PROW 2014–2020. W tym naborze

pomocą objęte zostały nowe rodzaje działalności dla beneficjentów ubiegających się o wsparcie.

Podobnie jak w poprzednich latach z dofinansowania może skorzystać oso-

ba fizyczna, prawna czy jednostka organizacyjna nieposiadająca osobowości prawnej. Warto jednak podkreślić, że wachlarz działalności, które mogą być objęte wsparciem, został rozszerzony o usługi leśne, a także o te związane z zabezpieczeniem lub utrzymaniem urządzeń wodnych.

Dodatkowo działalność, którą może świadczyć potencjalny beneficjent, może być związana z rolnictwem i le-

śnictwem w zakresie mycia i dezynfekcji np. specjalistyczne sprzątanie budynków i obiektów używanych w produkcji rolniczej lub wykorzystania technologii cyfrowych. W przypadku usług związanych z rolnictwem i tych dotyczących leśnictwa, działalność musi być prowadzona przez co najmniej 24 miesiące poprzedzające dzień złożenia wniosku o przyznanie pomocy.

Maksymalna kwota wsparcia, o jakie można się ubiegać, wynosi 500 tys. zł na jednego beneficjenta. Refundacji podlega standardowo do 50 proc. udokumentowanych, kwalifikowanych kosztów inwestycji. Natomiast w przypadku działalności związanej z zabezpieczeniem lub utrzymaniem urządzeń wodnych i tej z wykorzystaniem technologii cyfrowych jest to 65 proc.

Rozwój usług związanych z rolnictwem i leśnictwem – nawet 500 tys. zł wsparcia. Dowiedz się, jak skorzystać z pomocy

Do 19 sierpnia 2022 r. trwa przyjmowanie wniosków o dofinansowanie usług rolniczych i leśnych w ramach „Wsparcia inwestycji w tworzenie i rozwój działalności pozarolniczej” z PROW 2014–2020. W tym naborze pomocą objęte zostały nowe rodzaje działalności a dla ubiegających się o wsparcie eksperci ARiMR przeprowadzili szkolenie.

Podobnie jak w poprzednich latach z dofinansowania może skorzystać osoba fizyczna, prawna czy jednostka organizacyjna nieposiadająca osobowości prawnej. Warto jednak podkreślić, że wachlarz działalności, które mogą być objęte wsparciem, został rozszerzony o usługi leśne, a tak-

że o te związane z zabezpieczeniem lub utrzymaniem urządzeń wodnych. Dodatkowo działalność, którą może świadczyć potencjalny beneficjent, może być związana z rolnictwem i leśnictwem w zakresie mycia i dezynfekcji, np. specjalistyczne sprzątanie budynków i obiektów przemysłowych lub wykorzystania technologii cyfrowych. W przypadku usług związanych z rolnictwem i tych dotyczących leśnictwa, działalność musi być prowadzona przez co najmniej 24 miesiące poprzedzające dzień złożenia wniosku o przyznanie pomocy.

Maksymalna kwota wsparcia, o jakie można się ubiegać, wynosi 500 tys. zł na jednego beneficjenta. Refunda-

cji podlega standardowo do 50 proc. udokumentowanych, kwalifikowanych kosztów inwestycji. Natomiast w przypadku działalności związanej z zabezpieczeniem lub utrzymaniem urządzeń wodnych i tej z wykorzystaniem technologii cyfrowych jest to 65 proc.

7 lipca, w pierwszym dniu naboru, odbyło się internetowe szkolenie dotyczące zmian w zasadach ubiegania się o środki finansowe na ten cel. Było ono skierowane do zainteresowanych ubieganiem się o to dofinansowanie i do doradców zajmujących się przygotowywaniem potrzebnej dokumentacji. Podczas e-spotkania eksperci ARiMR odpowiadali na zadawane przez uczestników pytania.

Bioasekuracja: wstępne podsumowanie naboru wniosków

22 lipca 2022 r. był ostatnim dniem, w którym można było ubiegać się o pomoc na działania związane z bioasekuracją. Według wstępnych danych o ten rodzaj wsparcia stara się 2285 rolników.

Przypomnijmy, że o dofinansowanie inwestycji bioasekuracyjnych mogli wystąpić rolnicy zajmujący się produkcją trzody chlewnej. Mogą oni otrzymać zwrot do 50 proc. kosztów poniesionych na:

- zakup mat dezynfekcyjnych;

- zakup sprzętu do wykonania zabiegów dezynfekcyjnych, dezynsekcyjnych lub deratyzacyjnych oraz produktów biobójczych, środków dezynsekcyjnych lub deratyzacyjnych;
- zakup odzieży ochronnej i obuwia ochronnego;
- zabezpieczenie budynków, w których utrzymywane są świnie przed dostępem zwierząt domowych;
- przebudowę lub remont pomieszczeń w celu utrzymywania świń w gospo-

darstwie w odrębnych, zamkniętych pomieszczeniach, mających oddzielne wejścia oraz niemających bezpośredniego przejścia do innych pomieszczeń, w których są utrzymywane inne zwierzęta kopytne – w przypadku gospodarstw, w których utrzymuje się średniorocznie nie więcej niż 50 sztuk świń.

Wsparcie udzielane jest w formule pomocy de minimis w rolnictwie.

Nabór wniosków rozpoczął się 20 czerwca 2022 r.

Wyplata dopłat do nawozów: pieniądze przekazane ponad połowie rolników

11 lipca rozpoczęła się wypłata pomocy do zakupu nawozów mineralnych. Do 22 lipca ARiMR przekazała z tego tytułu na konta bankowe ponad 241 tys. rolników blisko 1,5 mld zł. Pomoc bę-

dzie wypłacana sukcesywnie w lipcu i sierpniu.

Przypomnijmy, że do 31 maja 2022 r. można było składać wnioski o dopłaty do nawozów mineralnych innych niż

wapno nawozowe i wapno nawozowe zawierające magnez. Do Agencji wpłynęło blisko 427 tys. wniosków, na podstawie których oszacowano maksymalną kwotę niezbędną do realizacji

programu – 3,5 mld zł. Przypomnijmy, że pula środków na ten cel wynosiła 3,9 mld zł. Oznacza to, że nie będzie stosowany współczynnik korygujący.

Dofinansowanie ma zrekompensować wyższe koszty zakupu nawozów, nabytych między 1 września 2021 r. a 15 maja 2022 r. O taką pomoc mógł ubiegać się jedynie rolnik, który złożył wniosek o przyznanie dopłat bezpośrednich za 2022 rok.

Wysokość wsparcia wyliczono w oparciu o dwustopniowy algorytm.

Po pierwsze, pod uwagę brano określonych stawek, które wynoszą:

- 500 zł do hektara upraw rolnych (z wyłączeniem traw na gruntach ornych oraz łąk i pastwisk) lub
- 250 zł do hektara łąk i pastwisk oraz

traw na gruntach ornych (z wyłączeniem powierzchni wspieranych w ramach działania rolno-środowiskowo-klimatycznego).

Maksymalna powierzchnia objęta tą pomocą wynosi 50 ha.

Po drugie, obliczano różnicę pomiędzy cenami nawozów w okresie od 1 września 2021 r. do 15 maja 2022 r., a tymi które obowiązywały od 1 września 2020 r. do 15 maja 2021 r. W tym celu potrzebne były dane potwierdzające poniesione koszty. W przypadku nabycia nawozów między 1 września 2021 r. a 15 maja 2022 r. rolnik musiał dołączyć do wniosku kopie faktur, ich duplikaty lub imienne dokumenty księgowe potwierdzające takie zakupy. Z kolei w przypad-

ku zakupu nawozów od 1 września 2020 r. do 15 maja 2021 r. mogły zostać wyliczone na podstawie średnich stawek opublikowanych przez resort rolnictwa, jeżeli rolnik nie posiadał dokumentów księgowych potwierdzających zakup. W ten sposób obliczano różnicę w cenie tony nawozów w obu okresach. Po jej przemnożeniu przez liczbę ton nawozów zakupionych w terminie 1 września 2021 r. – 15 maja 2022 r. wyliczono wysokość pomocy.

Po porównaniu obydwu kwot – tej obliczonej na podstawie stawek i powierzchni oraz tej wyliczonej na podstawie różnicy w cenach nawozów – określono właściwą stawkę pomocy, którą jest mniejsza z nich.

Dodatkowy limit środków na kredyty preferencyjne na zakup ziemi przez młodych rolników

Ogłoszenie Prezesa Agencji Restrukturyzacji i Modernizacji Rolnictwa, Pani Haliny Szymańskiej, Prezes Agencji Restrukturyzacji i Modernizacji Rolnictwa, informuje o możliwości ubiegania się o pomoc finansową w formie kredytów preferencyjnych

W dniu 25 lipca 2022 r. na internetowej platformie aplikacyjnej Agencja

udostępni współpracującym bankom na 2022 r. dodatkowy limit środków na dopłaty do kredytów z częściową spłatą kapitału na zakup użytków rolnych przez młodych rolników (z linii MRcsk).

Po zwiększeniu łączny limit środków na dopłaty do tych kredytów to 9 mln zł.

O kredyty rolnicy mogą ubiegać się w Banku Polskiej Spółdzielczości S.A. i SGB-Banku S.A., a także w zrzeszonych i współpracujących z nimi Bankach Spółdzielczych oraz w bankach: BNP Paribas Bank Polska S.A., Santander Bank Polska S.A., Krakowskim Banku Spółdzielczym, Banku Spółdzielczym w Brodnicy.



ARiMR zaprasza do udziału w konkursie „Kubek, dzbanek czy makatka... Rękodzielo to jest gratka!”

kojarzyć z życiem rolników. Przy tworzeniu rękodziela oczekujemy

Zapraszamy do wzięcia udziału w drugiej edycji konkursu organizowanego przez Agencję Restrukturyzacji i Modernizacji Rolnictwa pn. „Kubek, dzbanek czy makatka... Rękodzielo to jest gratka”. Konkurs skierowany jest do Kół Gospodyń Wiejskich zarejestrowanych w Krajowym Rejestrze prowadzonym przez ARiMR.

Zadanie konkursowe polega na wykonaniu przedmiotu, który może się stać nowym gadżetem ARiMR. Praca konkursowa powinna odwoływać się do tradycji polskiej wsi oraz

kreatywności i wykorzystania naturalnych surowców.

Najlepszy projekt zostanie wyróżniony nagrodą rzeczową o wartości do 3 tysięcy złotych (miejsce 2. – nagroda o wartości do 2 tys. zł, miejsce 3. – nagroda o wartości do 1 tys. zł).

ZAŁOŻENIA KONKURSU

Konkurs trwa od 21 lipca 2022 r. do 14 października 2022 r.

1. Uczestnikami konkursu mogą być koła gospodyń wiejskich wpisane do Krajowego Rejestru Kół Gospo-

dyń Wiejskich, o których mowa w ustawie z dnia 9 listopada 2018 r. o kołach gospodyń wiejskich (Dz.U. 2021 r. poz. 165, 1240).

2. Koło może zgłosić do konkursu tylko jedną pracę przesyłając wraz z dokumentacją jej zdjęcia pogłębione (maksymalnie 5 zdjęć).
3. Technika wykonania jest dowolna. Oczekujemy własnoręcznie przygotowanego wytworu rękodzielniczego nawiązującego do lokalnych tradycji.
4. Prace zgłoszone do konkursu powinny być wykonane w jak największym stopniu z surowców naturalnych (włókna, ceramika, szkło, drewno, włókno, tkaniny naturalne, itp.)

KRYTERIA OCENY NADESŁANYCH PRAC
Zgłoszenia oceniane będą pod względem:

- jakości i estetyki,
- oryginalności,
- wykorzystania materiałów naturalnych przy tworzeniu pracy,
- możliwości dalszego powielania pracy jako gadżetu do promowania ARiMR.

OGŁOSZENIE WYNIKÓW

Wyniki konkursu zostaną podane do publicznej wiadomości 28 października 2022 r. na stronie internetowej ARiMR.

W pierwszej edycji konkursu zorganizowanej w 2021 roku wzięło udział 291 kół gospodyń wiejskich. Zwyciężyło KGW Jarzębina, które otrzymało m.in. lodówkę oraz kuchnię gazową.

Drugie miejsce zajęło KGW Giedlarowa. W ręce Pań trafiły ekspres do kawy i dwa parowary. Trzecie miejsce przypadło w udziale KGW Brzeźno, Panie otrzymały bimar elektryczny i gofrownicę. ARiMR wyróżniło 27 kół gospodyń wiejskich, którym przekazano m.in. lodówki turystyczne oraz gofrownice.

Zakończyły się negocjacje z Komisją Europejską Planu Strategicznego dla WPR na lata 2023–2027

Podczas dzisiejszej konferencji prasowej w MRiRW wicepremier, minister rolnictwa i rozwoju wsi Henryk Kowalczyk ogłosił, że Polska oficjalnie przekazuje dziś do Komisji Europejskiej zmieniony projekt Planu Strategicznego dla Wspólnej Polityki Rolnej na lata 2023–2027.

– Zmiany w projekcie planu są efektem naszego wsłuchiwanie się w głosy rolników, dyskusji ze środowiskiem rolniczym i naukowym oraz uzgodnień podczas ponad 30 spotkań roboczych ze służbami Komisji Europejskiej – podkreślił wicepremier Henryk Kowalczyk. Przypomniał też, że Polska była jednym z pierwszych państw, które w grudniu ub. r. przekazały projekt planu do Komisji i wyraził nadzieję, że teraz jest podobnie.

Szef resortu rolnictwa poinformował, że generalnie założenia tego planu nie będą już ulegały zmianom.

– Nasze oczekiwania dotyczące planu zostały większości spełnione. W jednym przypadku potrzebny był kompromis. Dotyczył on zachowania okrywy glebowej na okres zimy. Komisja Europejska oczekiwała, że okrywa będzie zachowana w 100 proc., a Polska proponowała 50 proc. W wyniku

kompromisu udało się uzgodnić zachowanie okrywy w 80 proc. – powiedział wicepremier Kowalczyk.

CO OBEJMUJĄ ZMIANY?

Jak powiedział wicepremier Kowalczyk, zmieniony projekt planu zawiera szereg istotnych modyfikacji. Najważniejsze to podwojenie środków finansowych na wsparcie dobrostanu zwierząt i działania mające doprowadzić do kontynuowania hodowli zwierząt w małych gospodarstwach. Nastąpiły także zmiany dotyczące ekoschematów.

EKO SCHEMATY

– Zasadniczym celem ekoschematów będzie prowadzenie działalności rolniczej z poszanowaniem gleby i środowiska – powiedział szef resortu rolnictwa.

Liczba wcześniej proponowanych 16 ekoschematów została ograniczona do 5. Jest też nowy ekoschemat dotyczący rolnictwa węglowego.

Na ekoschematy dotyczące rolnictwa węglowego i dobrostanu zwierząt składają się działania szczegółowe, za które rolnik stosujący je będzie otrzymywał określoną liczbę punktów. Im więcej działań zastosuje rolnik, tym

większą otrzyma punktację, a co za tym idzie – większą dopłatę.

Przykładowo nowy ekoschemat dotyczący rolnictwa węglowego będzie obejmował działania szczegółowe, takie jak opracowanie i przestrzeganie planu nawożenia, zróżnicowana struktura upraw czy wymieszanie słomy z glebą. Zaś w katalogu działań ekoschematu dotyczącego dobrostanu zwierząt znajdują się m.in. zwiększenie powierzchni bytowej zwierząt o co najmniej 50 proc., dostęp do wybiegu czy późniejsze odsadzenie młodych od matki.

Wicepremier Kowalczyk zaznaczył, że są także ekoschematy dotyczące upraw roślin miododajnych, prowadzenia produkcji roślinnej w systemie zintegrowanym, retencjonowania wody na trwałych użytkach zielonych i biologicznej ochrony roślin. Poinformował, że one wszystkie zostaną wkrótce szczegółowo przedstawione.

FINANSOWANIE ROLNICTWA EKOLOGICZNEGO

Wicepremier poinformował, że po dokonaniu zmian planu finansowego działania w zakresie rolnictwa ekologicznego będą realizowane w ramach II filara WPR.

Restrukturyzacja małych gospodarstw – wstępne podsumowanie naboru

14 lipca był ostatnim dniem na ubieganie się o dofinansowanie na restrukturyzację małych gospodarstw. Według wstępnych danych w ramach tego naboru ARiMR zarejestrowała 7102 wnioski na kwotę 426,1 mln zł. Nabór trwał od 16 maja.

Przypominamy, że ci rolnicy, którzy chcą rozwijać swoje małe gospodarstwa i złożyli wnioski w zakończonym wla-

śnie naborze, mogą otrzymać na ten cel 60 tys. zł bezzwrotnej premii. Jest ona wypłacana w dwóch ratach – 80 proc. kwoty rolnik dostaje po spełnieniu warunków określonych w decyzji o przyznaniu pomocy, a pozostałe 20 proc. po poprawnej realizacji biznesplanu.

Wsparcie w całości należy przeznaczyć na działalność rolniczą lub przygotowanie do sprzedaży produktów rol-

nych wytwarzanych w gospodarstwie. Co najmniej 80 proc. kwoty musi być wydane na środki trwałe, m.in. na: zakup nowych maszyn rolniczych, urządzeń i wyposażenia oraz na budowę, przebudowę lub remont budynków służących produkcji rolniczej; nabycie gruntów rolnych lub stad podstawowych; zakładanie sadów albo plantacji roślin wieloletnich.

Wsparcie z PROW: do 100 tys. zł dla rolników na ochronę przed ASF i nawet 1 mln zł dla spółek wodnych lub ich związków na zapobieganie podtopieniom

Od 7 lipca do 2 września 2022 r. można się ubiegać o wsparcie z PROW 2014–2020 na Inwestycje zapobiegające zniszczeniu potencjału produkcji. W tym naborze wprowadzone zostały zmiany – dotyczą one spółek wodnych lub ich związków.

Ze wsparcia mogą skorzystać dwie grupy. Pierwszą z nich są rolnicy, którzy zajmują się chowem lub hodowlą co najmniej 50 świń bądź zrealizowali zobowiązania rolno-środowiskowe w ramach wariantu 7.4 Zachowanie lokalnych ras świń, i chcą przeprowadzić inwestycje chroniące gospodarstwa przed rozprzestrzenieniem się wirusa afrykańskiego pomoru świń, czyli ASF. Druga grupa to spółki wodne lub ich związki, w których większość członków stanowią rolnicy, lub w których więcej niż połowę zmeliorowanych gruntów rolnych objętych działalnością tej spółki posiadają rolnicy.

Pomoc wypłacana jest formie refundacji do 80% proc. kosztów poniesionych na konkretne inwestycje. Natomiast wysokość wpłaconego wsparcia zależy od tego, kto się o nie ubiega. Jeżeli jest to rolnik, który chce chronić swoje gospodarstwo przed ASF, to maksymalne dofinansowanie wynosi 100 tys. zł. W przypadku gdy o pomoc ubiega się spółka wodna lub związek spółek wodnych, wsparcie może sięgnąć nawet 1 mln zł.

Wprowadzone w tym naborze zmiany dotyczą spółek wodnych lub ich związków. Nowe zasady pozwalają im ubiegać się albo o zaliczkę (jak było wcześniej), albo o wyprzedzające finansowanie kosztów kwalifikowalnych. Oprócz tego mogą się starać o zwrot po-

datku VAT, a w szerokim katalogu inwestycji objętych dofinansowaniem znalazły się jednostkowe stawki pomocy.

Rolnicy, którzy chcą chronić swoje gospodarstwa przed ASF, mogą otrzymać pomoc m.in. na utworzenie lub zmodernizowanie niecki dezynfekcyjnej czy wyposażenie gospodarstwa rolnego w urządzenie do dezynfekcji. Oprócz tego dofinansowaniem objęte jest wykonanie inwestycji mającej na celu utrzymywanie świń w gospodarstwie rolnym w odrębnych, zamkniętych pomieszczeniach z oddzielnym wejściem oraz bez bezpośredniego przejścia do innych pomieszczeń, w których są utrzymywane inne zwierzęta kopytne. Wsparcie dotyczy również przebudowy, rozbudowy lub remontu chlewni lub budynku gospodarskiego funkcjonalnie powiązanego z chlewnią tak, aby w ich wyniku możliwe było zdezynfekowanie się osób, które zajmują się obsługą świń. Środki finansowe można przeznaczyć też na budowę lub przebudowę magazynu do przechowywania słomy dla świń oraz zakup i wykonanie robót związanych z posadowieniem silosu na paszę gotową do bezpośredniego spożycia. Pomoc można otrzymać także na wykonanie ogrodzenia. W tym przypadku zwrotowi podlega do 80% kosztów określonych według standardowych stawek jednostkowych, które wynoszą:

- 230 zł – w przypadku wykonania metra bieżącego ogrodzenia;
- 2100 zł – za wykonanie bramy;
- 710 zł – za wykonanie furtki.

Spółki wodne lub ich związki mogą starać się o wsparcie m.in. na zaopatrzenie w sprzęt do utrzymywania

urządzeń wodnych służących zabezpieczeniu gospodarstw rolnych przed zalaniem, podtopieniem lub nadmiernym uwilgoceniem spowodowanym



przez powódź lub deszcz nawalny. Pomocą może być również objęte wykonanie robót, polegających na:

- przebudowie lub remoncie rowu melioracyjnego;
- budowie, przebudowie lub remoncie przepustu, progę piętrzącego, zastawki lub przepustu z piętrzeniem;
- pracach na sieciach drenarskich.

Wnioski do 2 września 2022 r. przyjmują oddziały regionalne i biura powiatowe ARiMR. Można je składać osobiście lub przez upoważnioną osobę, nadać przesyłką rejestrowaną w placówce pocztowej bądź w formie dokumentu elektronicznego na skrzynkę podawczą ePUAP.

Dodatkowe limity środków na kredyty preferencyjne

Agencja uruchomiła 6 lipca 2022 r. na internetowej platformie aplikacyjnej współpracując z ARiMR bankom dodatkowe limity oraz środki na dopłaty do oprocentowania na wybrane kredyty preferencyjne.

Zwiększone limity dotyczą dla trzech rodzajów kredytów preferencyjnych:

- linia RR – inwestycje w rolnictwie i rybactwie śródlądowym
- linia Z – zakup użytków rolnych
- linia PR – inwestycje w przetwórstwie produktów rolnych, ryb, skorupiaków i mięczaków oraz zakup akcji lub udziałów

Po zwiększeniu limit akcji kredytowej na 2022r. wyniesie 500 mln zł, a środki na dopłaty do oprocentowania tych kredytów to 6 mln zł.

O kredyty rolnicy mogą ubiegać się w Banku Polskiej Spółdzielczości S.A. i SGB-Banku S.A., a także w zrzeszonych i współpracujących z nimi Bankach Spółdzielczych oraz w bankach: BNP Paribas Bank Polska S.A., Santander Bank Polska S.A., Krakowski Bank Spółdzielczy i Bank Spółdzielczy w Brodniczy.

Źródło ARiMR



30 lat

INFORMACJE KASY ROLNICZEGO UBEZPIECZENIA SPOŁECZNEGO

Informacja o nowej obowiązującej stawce odsetek za zwłokę

Kasa Rolniczego Ubezpieczenia Społecznego informuje, że zgodnie z Obwieszczeniem Ministra Finansów z dnia 11 lipca 2022 r., od dnia 8 lipca 2022 r. obowiązuje nowa stawka odsetek za zwłokę w wysokości 16% kwoty zaległości w stosunku rocznym.

Prawo do świadczeń opieki zdrowotnej dzieci do 18. roku życia pobierających renty rodzinne

Od 1 lipca 2022 r. renta rodzinna pobierana przez dzieci do osiągnięcia 18. roku życia przestaje być tytułem do obejmowania dziecka ubezpieczeniem zdrowotnym. Dzieci te wraz ze zgłoszonymi członkami rodziny zostaną wyrejestrowane z ubezpieczenia zdrowotnego. Niemniej Kasa podkreśla, że dzieci uprawnione do renty rodzinnej, analogicznie jak wszystkie niepełnoletnie dzieci, nadal zachowują prawo do świadczeń opieki zdro-

wotnej finansowanych ze środków publicznych.

Członkowie rodziny niepełnoletniego dziecka, zgłoszeni do ubezpieczenia zdrowotnego przy rencie rodzinnej niepełnoletniego, zostaną przez Kasę poinformowani o wyrejestrowaniu z tego ubezpieczenia.

Więcej informacji na stronie Narodowego Funduszu Zdrowia: <https://www.nfz.gov.pl/aktualnosci/aktualnosci-centrali/prawo-do-swiadczen-opieki>

ki-zdrowotnej-dzieci-do-18-roku-zycia-pobierajacych-renty-rodzinne,8229.html

Podstawa prawna:

- ustawa z dnia 9 czerwca 2022 r. o zmianie ustawy o podatku dochodowym od osób fizycznych oraz niektórych innych ustaw (Dz.U. z 2022 r. poz. 1265)
- ustawa z dnia 27 sierpnia 2004 r. o świadczeniach opieki zdrowotnej finansowanych ze środków publicznych (Dz.U. z 2021 r., poz. 1285 ze zm.)

Dyrektor Oddziału Kasy Rolniczego Ubezpieczenia Społecznego w Koszalinie uprzejmie informuje, że 15 czerwca 2022 r. weszły w życie przepisy ustawy z dnia 28 kwietnia 2022 r. o zmianie ustawy o ubezpieczeniu społecznym rolników. Wprowadziły one wiele zmian, z których najważniejsze to:

1. Prawo do wypłaty emerytury rolniczej w pełnej wysokości bez konieczności zbywania gospodarstwa rolnego. Rolnik nie musi wyzbywać się gospodarstwa rolnego aby mieć prawo do wypłaty emerytury rolniczej w pełnej wysokości. Nadal może prowadzić działalność rolniczą, w swoim gospodarstwie rolnym, bez ryzyka zawieszenia części uzupełniającej tego świadczenia.

2. Doliczenie okresów odbywania służby wojskowej do wysokości emerytury rolniczej. Osobom urodzonym po dniu 31 grudnia 1948 r., które nie mają ustalonego prawa do emerytury z ZUS, zostanie doliczony do wysokości emerytury rolniczej okres odbywania czynnej

służby wojskowej w Wojsku Polskim, przed dniem 1 stycznia 1999 r., po 1% emerytury podstawowej za każdy rok.

3. Skrócenie okresu umowy dzierżawy przy wypłacie okresowej renty rolniczej z tytułu niezdolności do pracy. Osoba uprawniona do okresowej renty rolniczej może, w celu zaprzestania prowadzenia działalności rolniczej, zawrzeć umowę dzierżawy na okres krótszy niż 10 lat (np. na okres przyznania prawa do renty).

4. Rozszerzenie katalogu osób podlegających ubezpieczeniu społecznemu rolników.

Rolnicy i domownicy, którzy podlegają ubezpieczeniu społecznemu rolników w pełnym zakresie z mocy ustawy mogą nadal podlegać temu ubezpieczeniu, pomimo objęcia ich ubezpieczeniem społecznym w ZUS z tytułu wykonywania następujących aktywności:

- pobierania świadczenia integracyjnego lub stypendium w okresie odbywania szkolenia, stażu lub przy-

gotowania zawodowego dorosłych, na które zostali skierowani przez powiatowy urząd pracy,

• pobierania stypendium w okresie odbywania szkolenia, stażu lub przygotowania zawodowego dorosłych, na które zostali skierowani przez inne niż powiatowy urząd pracy podmioty,

• pobierania stypendium na podstawie przepisów o promocji zatrudnienia i instytucjach rynku pracy w okresie odbywania studiów podyplomowych,

• pełnienia czynnej służby wojskowej jako żołnierz niezawodowy, odbywania służby zastępczej.

Rolnicy i domownicy, spełniający wskazane warunki, mogą w każdym czasie odstąpić od ubezpieczenia społecznego rolników, składając oświadczenie w tej sprawie. Ubezpieczenie to ustaje wówczas nie wcześniej niż od dnia, w którym oświadczenie to zostało złożone w Kasie.

5. Przywrócenie do ubezpieczenia społecznego rolników. Rolnicy i domownicy, którzy z po-

wyższych tytułów zostali wyłączeni z ubezpieczenia społecznego rolników przed 15 czerwca br. mogą powrócić do tego ubezpieczenia w okresach wyłączenia. „Przywrócenie” do ubezpieczenia społecznego rolników wymaga złożenia w jednostce organizacyjnej Kasy wniosku w tej sprawie w nieprzekraczalnym terminie do 15 grudnia 2022 r. Umożliwi to uzupełnienie brakującego okresu do uzyskania prawa do świadczeń emerytalno-rentowych

lub wykazanie nieprzerwanego okresu ubezpieczenia, który wymagany jest m.in. przy rozpoczęciu przez rolnika lub domownika prowadzenia pozarolniczej działalności gospodarczej. Formularz wniosku (KRUS UD-98/2022_06) dostępny jest w każdej jednostce terenowej oraz na stronie internetowej Kasy.

6. Rehabilitacja w Centrach Rehabilitacji Rolników KRUS dla rolników – emerytów.

Od 1 stycznia 2023 r. KRUS będzie mógł kierować na rehabilitację leczniczą osoby uprawnione do emerytury rolniczej. Turnus rehabilitacyjny będzie trwał 21 dni.

7. Turnusy regeneracyjne dla opiekunów osób z niepełnosprawnościami. Od 1 stycznia 2023 r. KRUS będzie mógł kierować do Centrów Rehabilitacji Rolników ubezpieczonych opiekunów osób niepełnosprawnych. Turnus regeneracyjny będzie trwał 7 dni.

Od 1 lipca 2022 r. zmieniają się zasady ustalania zaliczki na podatek dochodowy od świadczeń emerytalno-rentowych

Do najważniejszych zmian należy obniżenie stawki podatkowej z 17% do 12% dla dochodów nieprzekraczających pierwszego progu podatkowego (tj. do 120 tys. zł) oraz obniżenie comiesięcznej kwoty zmniejszającej podatek z 425 zł do 300 zł.

Zmiana ta jest korzystna dla osób otrzymujących świadczenia emerytalno-rentowe w wysokości przekraczającej 2500 zł miesięcznie.

Od świadczeń nieprzekraczających ww. kwoty zaliczka obliczona zarówno wg zasad obowiązujących od 1 stycznia do 30 czerwca br., jak i po tej dacie – wynosi 0 zł, ponieważ przychód z takich świadczeń mieści się w kwocie wolnej od podatku, która od 1 stycznia 2022 r. wynosi 30 000 zł.

Wyjątek stanowią osoby, które otrzymują z KRUS świadczenie w kwocie do 2500 zł i złożyły wniosek o niepominiowanie zaliczki o kwotę zmniejszającą podatek. Takim osobom Kasa potra-

ca zaliczkę w wysokości równej 12% świadczenia.

W przypadku osób samotnie wychowujących dzieci wraca możliwość pomniejszenia zaliczki o dodatkową kwotę zmniejszającą podatek (tak jak do końca 2021 r.).

Oznacza to, że zaliczka na podatek dochodowy rodzica/opiekuna samotnie wychowującego dziecko może być pomniejszana o dwie kwoty zmniejszające podatek, tj. o 600 zł.

Pomniejszenia takiego Kasa dokona na podstawie oświadczenia świadczeniobiorcy o zamiarze wspólnego rozliczenia dochodu z dzieckiem. Oświadczenie można składać w dowolnej jednostce organizacyjnej Kasy.

Kolejna korzystna zmiana dotyczy rent rodzinnych wypłacanych niepełnoletnim dzieciom. Dochód z renty rodzinnej niepełnoletniego dziecka stanowi odrębny dochód dziecka i nie będzie doliczany do dochodów rodzica.

W konsekwencji zaliczkę na podatki od renty rodzinnej (części renty rodzinnej) niepełnoletniego dziecka Kasa ustali z pomniejszeniem o kwotę zmniejszającą podatek, przysługującą każdemu z dzieci.

Kasa podkreśla, że zaliczki wg nowych zasad pobierane będą od lipca br., ale ostateczna korzyść z tej zmiany będzie odczuwalna przy rozliczeniu roku podatkowego.

Podstawa prawna

- Ustawa z dnia 9 czerwca 2022 r. o zmianie ustawy o podatku dochodowym od osób fizycznych oraz niektórych innych ustaw (Dz.U. z 2022 r. poz. 1265).

Zobacz też: Zasady ustalania zaliczki na podatek dochodowy oraz składki na ubezpieczenie zdrowotne od świadczeń emerytalno-rentowych obowiązujące od lipca 2022 r.

ZMIANA NUMERÓW RACHUNKÓW BANKOWYCH dla płatności z tytułu składek na ubezpieczenie społeczne rolników

Od 1 lipca 2022 r. nastąpi zmiana numeru rachunku bankowego dla wpłat składek na ubezpieczenie społeczne rolników (tj. ubezpieczenie emerytalno-rentowe oraz wypadkowe, chorobowe i macierzyńskie).

Dla wpłat składek na ubezpieczenie zdrowotne (dotyczy to płatników, którzy są zobowiązani do samodzielnego opłacania tego rodzaju składek) służy inny rachunek.

Aktualne numery rachunków bankowych, właściwe dla wpłat na poszczególne rodzaje ubezpieczenia w zależności od oddziału regionalnego KRUS, zawiera tabela poniżej.

UWAGA! Wpłaty na zamknięte rachunki bankowe, dokonane po dniu:

- 31.07.2022 r. – dla ubezpieczenia zdrowotnego,
- 31.10.2022 r. – dla ubezpieczenia spo-

łecznego rolników, będą automatycznie zwracane na rachunek zleceniodawcy.

WAŻNE!

W tytule przelewu bezwzględnie należy wpisać numer UNO oraz imię i nazwisko płatnika. Brak możliwości identyfikacji płatnika spowoduje konieczność zwrotu wpłaty, przez co składka zostanie nieopłacona.

III edycja konkursu „SMAKI ZAMKNIĘTE W SŁOIKU”

Komisja ds. Rodzin z Obszarów Wiejskich Zachodniopomorskiej Izby Rolniczej zaproponowała organizację III edycji Konkursu pn. „Smaki zamknięte w słoiku”.

Celem konkursu jest rozwój wiedzy dotyczącej tradycyjnych, zdrowych przetworów domowych. Promocja produktów przetworzonych, zgromadzenie wiedzy o potrawach regionalnych, wymiana doświadczeń kulinarnych pomiędzy uczestnikami, upowszechnienie wiedzy o możliwości wykorzystania produktów do przetwórstwa.

Warunkiem przystąpienia do konkursu jest zgłoszenie produktu do konkursu w terminie do 30 września 2022 r.

1. Zgłoszenie następuje na podstawie formularza zgłoszeniowego stanowiącego Załącznik nr 1 Regulaminu.
2. Do formularza zgłoszeniowego należy załączyć: taki sam produkt w liczbie dwóch sztuk (pierwsza sztuka do oceny na szczeblu powiatowym, druga w przypadku nominacji na szczeblu wojewódzkim) oraz materiały zawierające informacje o produkcie i jego walorach.

Formularz zgłoszeniowy oraz „produkt” należy dostarczyć członkowi Rady Powiatowej ZIR reprezentującemu daną gminę lub do biur Zachodniopomorskiej Izby Rolniczej w Szczecinie i Koszalinie.



Konkurs organizowany jest w dwóch etapach.

I etap – powiatowy – rozstrzygnięcie do 10 października 2022 r.
II etap – wojewódzki – rozstrzygnięcie do 30 października 2022 r.

Oceny „produktów” które przeszły do III etapu oraz wybór zwycięskich „produktów” i przyznanie trzech nagród oraz wyróżnienia dokonuje wojewódzka komisja konkursowa. Komisja zastrzega sobie prawo innego podziału nagród.

Regulamin i karta zgłoszenia znajdują się na stronie: www.zir.pl lub pod nr. telefonu: 91 484 40 72, 94 346 05 14.

KĄCIK KULINARNY

czyli naucz się robić sam, co lubisz jeść



CHŁODNIK LITEWSKI

SKŁADNIKI:

- 1 pęczek botwinki z większymi buraczkami
- 500 ml rosółu lub bulionu
- 400 g kefiru lub zsiadłego mleka
- 400 g śmietany 18% (gęstej, z kubka)
- 2 łyżki posiekanego szczypiorku
- 2 łyżki posiekanego koperku
- 2 małe ogórki gruntowe
- 1/2 ząbka czosnku
- 1 łyżeczka octu

SPOSÓB PRZYGOTOWANIA

- Botwinę dokładnie umyć, odciąć buraczki, obrać je, następnie posiekać w drobną kosteczkę. Łodyżki i liście botwinki również drobno posiekać. Jeśli jest dużo liści, nie trzeba dodawać wszystkich.
- Zagotować rosół, dodać buraczki i grubsze łyżki, gotować pod przykryciem przez ok. 15 minut, na umiarkowanym ogniu, do miękkości buraczków. Na 5 minut przed końcem gotowania dodać liście. Wywar ostudzić (np. w garnku z zimną wodą).
- Do wywaru dodać kefir lub zsiadłe mleko, śmietanę, łyżkę posiekanego szczypiorku i łyżkę koperku, jednego obranego i pokrojonego w kosteczkę lub startego na tarce ogórka.
- Doprawić startym czosnkiem, solą, pieprzem oraz octem. Wymieszać i schłodzić w lodówce. Podawać z ugotowanymi jajkami, pozostałym startym obranym ogórkiem oraz młodymi ziemniakami. Pozostałą posiekaną zieleninę wykorzystać do dekoracji chłodnika i ziemniaków.

PROPOZYCJA PODANIA

4 jajka ugotowane na twardo / starte obrane ogórki / ugotowane młode ziemniaki
Tradycyjnie chłodnik litewski podawano się go z ugotowanymi szyjkami rakowymi lub z pokrojoną pieczenią cielęcą.

Życzymy smacznego!

STUDIA PODYPLOMOWE „OBRÓT ŚRODKAMI OCHRONY ROŚLIN I NAWOZAMI”

organizowane są na Wydziale Kształtowania Środowiska i Rolnictwa Zachodniopomorskiego Uniwersytetu Technologicznego w Szczecinie.

Forma studiów: tryb niestacjonarny (zaoczny)

Czas trwania studiów: 2 semestry. Ogólna liczba godzin dydaktycznych 219, w tym 167 godzin wykładów, 16 godzin ćwiczeń, w tym 36 godzin ćwiczeń terenowych.

Adresaci: Studia podyplomowe kierowane są do osób, które ukończyły studia wyższe wszystkich kierunków studiów.

Cel: Celem studiów jest zapoznanie słuchaczy z najważniejszymi zagadnieniami w zakresie stosowania środków ochrony roślin i nawozów, doradztwa dotyczącego ich aplikacji oraz sprawności i zastosowania odpowiedniego sprzętu przeznaczonego do tego celu.

Nabycie uprawnień rolniczych: Absolwent studiów podyplomowych uzyskuje kwalifikacje rolnicze, poświadczane świadectwem ukończenia studiów. Zgodnie z obowiązującymi przepisami prawnymi absolwenci studiów podyplomowych z nabytym doświadczeniem będą mogli ubiegać się o wpis do rejestru doradców rolniczych jak również starać się o zatrudnienie m.in. w instytucjach zajmujących się doradztwem dla rolników i przedsiębiorstw w zakresie obrotu środkami ochrony roślin i nawozami. Dodatkowo mogą znaleźć również pracę w firmach produkujących i dystrybuujących środki ochrony roślin i nawozy a także pełnić rolę doradcy rolniczego w gospodarstwach rolnych.

serdecznie zapraszamy!

Informacje można uzyskać na Wydziale Kształtowania Środowiska i Rolnictwa ZUT w Szczecinie,
Katedra Agrotechnologii ul. Papieża Pawła VI 3, 71-459 Szczecin,
telefon 91 449 62 95, e-mail: doradcarolniczy@zut.edu.pl

www.doradcarolniczy.zut.edu.pl

oferta kierunków studiów 2022/2023

S1 S2 N2 architektura krajobrazu

rekrutacja bez egzaminu z umiejętności plastycznych!

S1 N1 S2 N2 odnawialne źródła energii

S2 specjalności:
/systemy wykorzystania energii ze źródeł odnawialnych
/pozyskiwanie i konwersja biomasy na cele energetyczne

S1 N1 S2 N2 ochrona środowiska

S2, N2 specjalności:
/ocena stanu i zagrożeń środowiska
/rekultywacja i zagospodarowanie gruntów

S1 N1 S2 N2 ogrodnictwo

S2, N2 specjalności:
/produkcja owoców, warzyw i ziół
/rośliny ozdobne i kształtowanie terenów zieleni

S1 N1 S2 N2 rolnictwo

S2, N2 specjalności:
/rolnictwo precyzyjne
/doradztwo rolnicze

S1 N1 uprawa winorośli i winiarstwo

rekrutacja na studia S1 N1 N2 trwa do 30.09.2022 r.
na studia S2 rozpocznie się w styczniu 2023 r.

- S1 studia stacjonarne I stopnia, inżynierskie, liczba semestrów: 7
- N1 studia niestacjonarne I stopnia, inżynierskie, liczba semestrów: 8, odpłatne
- S2 studia stacjonarne II stopnia, magisterskie, liczba semestrów: 3
- N2 studia niestacjonarne II stopnia, magisterskie, liczba semestrów: 4, odpłatne



www.agro.zut.edu.pl

www.facebook.com/wksir/

UBEZPIECZAJMY SIĘ U SIEBIE

Towarzystwo Ubezpieczeń Wzajemnych „TUW” jest kontynuatorem wielowiekowej tradycji wzajemności ubezpieczeniowej. Od 1992 roku realizujemy społeczno-ekonomiczną ideę „**jeden za wszystkich, wszyscy za jednego**”. Naszym głównym celem jest zapewnienie ochrony ubezpieczeniowej, dostosowanej do potrzeb i oczekiwań naszych członków.

ATRAKCYJNA OFERTA I DODATKOWE RABATY!



PAKIET *Super* ROLNIK

już z Assistance!

Obowiązkowe ubezpieczenie budynków rolniczych od ognia i innych zdarzeń losowych, z możliwością rozszerzenia ochrony o dodatkowe 12 ryzyk, a dla budynków mieszkalnych w wariancie od wszystkich ryzyk

Obowiązkowe ubezpieczenie OC rolnika z tytułu posiadania gospodarstwa rolnego

Ubezpieczenie Bezpieczna Zagroda:

- ✓ budynków i budowli, w tym budynków mieszkalnych w wariancie od wszystkich ryzyk,
- ✓ mienia w gospodarstwie rolnym, w tym także od ryzyka kradzieży z włamaniem (nowość na rynku),
- ✓ ruchomości domowych i stałych elementów wykończenia, w tym także od ryzyka kradzieży z włamaniem,
- ✓ szyb i innych przedmiotów szklanych od stłuczenia, w tym baterii i kolektorów słonecznych,
- ✓ instalacji odnawialnych źródeł energii (OZE), w tym solarnych, fotowoltaicznych, pomp ciepła, wiatraków, itp., również od ryzyka kradzieży z włamaniem,
- ✓ budynków i budowli w budowie,
- ✓ odpowiedzialności cywilnej w życiu prywatnym,
- ✓ następstw nieszczęśliwych wypadków,
- ✓ Dom Assistance, który zapewnia pomoc medyczną i interwencyjną odpowiedniego specjalisty w zależności od rodzaju uszkodzeń i wybranego wariantu ubezpieczenia i wiele innych...

Ubezpieczenie sprzętu rolniczego (Agrocasco)

TUW „TUW” posiada sieć wyspecjalizowanych placówek na terenie całego kraju. Zapraszamy po atrakcyjną ofertę.