

ECHO

ZACHODNIOPOMORSKIEJ WSI



Nr 01/2024

PROPOZYCJA INTERNETOWEGO ZGŁASZANIA 8
SZKÓD ŁOWIECKICH

PROMOWANIE, INFORMOWANIE 14
I MARKETING DOTYCZĄCY ŻYWNOSCI

ROZLICZENIE PODATKU DOCHODOWEGO 18
ZA ROK 2023



**Bank Spółdzielczy
w Goleniowie**

SGB

Kredyt **WŁASNY HEKTAR**
na zakup ziemi



- **okres kredytowania do 15 lat**
- **kredyt do 800 000 zł**

O szczegóły pytaj w placówkach Banku:

**NOWOGARD, MASZEWO, ŁOBEZ, WĘGORZYNO, CHOCIWEL,
GOLENIÓW, DOBRZANY, DOBRA, IŃSKO, STEPnica**

www.bsgoleniow.pl

Zachodniopomorska Izba Rolnicza

Prezes Zarządu ZIR – Andrzej Karbowy,
Wiceprezes Zarządu ZIR – Mirosław Ignaszak
Członkowie Zarządu ZIR – Danuta Lebioda, Władysław Bieniek, Jerzy Kopaszewski
Delegat do KRIR – Waław Klukowski

Zajmujemy się w szczególności:

- bezpłatnym doradztwem prawnym;
- działalnością szkoleniową;
- zbieraniem opinii, wniosków, analiz i informacji gospodarczych;
- działaniem na rzecz tworzenia rynku rolnego;
- pomocą w powoływaniu zrzeszeń i stowarzyszeń producentów rolnych;
- doradztwem w zakresie produkcji rolniczej;
- współpracą z jednostkami doradztwa rolniczego;
- działaniem na rzecz rozwoju infrastruktury rolnictwa i wsi;
- doradztwem w zakresie poprawy jakości produktów rolniczych;
- promowaniem produktów rolniczych i ich eksportu;
- działaniem na rzecz ochrony środowiska i wiejskiego dziedzictwa kulturowego.

Echo Zachodniopomorskiej Wsi: pismo Zachodniopomorskiej Izby Rolniczej.

Adres redakcji:

ul. Chmielewskiego 22A/9, 70-028 Szczecin

tel. 91 484 40 72 • e-mail: izba@zir.pl

www.zir.pl

ul. Słowiańska 5, 75-846 Koszalin

tel. 94 346 05 14 • e-mail: koszalin@zir.pl

www.zir.pl

EGZEMPLARZ BEZPŁATNY

Szanowni Państwo!

Początek roku a Zielony Ład i ekoschematy, biurokratyczne procedury narzucone przez Unię Europejską nadal niszczą polskie rolnictwo. Dobija je zalew zboża i innych produktów spożywczych sprowadzanych bez cła z Ukrainy.

W związku z tym 24.01.2024 r. dziesiątki traktorów w całym kraju wyjechały na ulice z nadzieją, że ten Ogólnopolski Protest uświadomi decydentom sytuację rolników.

Zachęcam do lektury celem zapoznania się z innymi ważnymi wydarzeniami.

Andrzej Karbowy – Prezes Zarządu Zachodniopomorskiej Izby Rolniczej.



Spis treści

INFORMACJE ZACHODNIOPOMORSKIEJ IZBY ROLNICZEJ	4
POSIEDZENIE ZARZĄDU	4
POSIEDZENIA RAD POWIATOWYCH	5
WYBORCZE POSIEDZENIE RADY DS. KOBIET I RODZIN PRZY KRIR	6
PISMA ZIR	7
INFORMACJE KRAJOWEJ RADY IZB ROLNICZYCH	8
INFORMACJE AGENCJI RESTRUKTURYZACJI I MODERNIZACJI ROLNICTWA	14
INFORMACJE MINISTERSTWA ROLNICTWA I ROZWOJU WSI NOWE PRZEPISY	16
INFORMACJE KASY ROLNICZEGO UBEZPIECZENIA SPOŁECZNEGO	18
ROZLICZENIE PODATKU DOCHODOWEGO ZA ROK 2023	18





INFORMACJE ZACHODNIOPOMORSKIEJ IZBY ROLNICZEJ

POSIEDZENIE ZARZĄDU

Dnia 11 stycznia 2024 roku odbyło się posiedzenie Zarządu Zachodniopomorskiej Izby Rolniczej, które otworzył i poprowadził pan Prezes Andrzej Karbowy.

Głównymi tematami poruszonymi przez Zarząd były:

1. Pomoc dla rolników poszkodowanych w wyniku niekorzystnych zjawisk atmosferycznych (przede wszystkim susza).

Zarząd ZIR zwrócił się z pismem do Krajowej Rady Izb Rolniczych o potwierdzenie deklaracji wynikających z pisma podpisanego przez pana Ryszarda Bartosika – ówczesnego sekretarza stanu MRiRW, które zakłada pomoc, o którą „(...) będą mogli ubiegać się producenci rolni w których gospodarstwie rolnym powstały szkody w uprawach rolnych spowodowane wystąpieniem w 2023 r. niekorzystnych zjawisk atmosferycznych wynoszące powyżej 30% średniej rocznej produkcji roślinnej (...)” oraz zamknął do Pana Prezesa KRIR o pilną interwencję w Ministerstwie Rolnictwa i Rozwoju Wsi w sprawie szybkiego uruchomienie wsparcia.

Zarząd również wystąpił z wnioskiem do KRIR o podjęcie działań mających na celu wyjaśnienie jak zostały wyliczone straty suszowe w aplikacji; za pomocą jakiego algorytmu wyliczono straty w gospodarstwach spowodowa-

ne suszą. Do Zarządu ZIR docierają sygnały o błędnych wyliczeniach w aplikacji: przykładowo niezależna komisja suszowa wyliczyła straty w gospodarstwie rolnym na poziomie 40–50%, natomiast obecnie po wyliczeniach straty wynoszą np. 29,98%, 29,5% co z automatu wyklucza gospodarstwo rolne z pomocy suszowej. Zdaniem członków Zarządu niedopuszczalny jest fakt braku procedury odwoławczej oraz możliwości zweryfikowania ostatecznego wyniku strat.

Na chwilę obecną brak odpowiedzi w tym temacie.

Zarząd poruszając powyższy temat zwrócił uwagę również na ważność wartości progowej klimatycznego bilansu wodnego dla poszczególnych roślin uprawnych, które są zróżnicowane i zmieniają się w zależności od fazy rozwojowej. Należy podjąć jak najszybsze działania mające na celu zmianę wartości KBW.

2. Znaczny wzrost dochodu z gospodarstwa rolnego obowiązujący w latach 2023–2024.

Zgodnie z obwieszczeniem Prezesa Głównego Urzędu Statystycznego z dnia 21 września 2023 r. przeciętny dochód z pracy w indywidualnych gospodarstwach rolnych z 1 ha przeliczeniowego wyniósł w 2022 r. 5549 zł. Jest

ona kluczowa w przypadku przyznawania na dzieci świadczeń uzależnionych od dochodu. W rezultacie może on wpłynąć na to, że mniej rodzin, które utrzymują się z gospodarstwa rolnego, będzie otrzymywać świadczenia na dzieci w nowym okresie zasiłkowym.

3. Ustawa o konsumenckiej pożyczce lombardowej.

Zmiany wprowadzone na mocy ustawy z dnia 14 kwietnia 2023 r. o konsumenckiej pożyczce lombardowej polegające na stosowaniu wobec rolników, w zakresie prowadzonej przez nich działalności rolniczej, rozwiązań konsumenckich może powodować utrudnienia w otrzymaniu, a nawet brak dostępu do finansowania działalności rolniczej. Wejście w życie tych zmian niesie za sobą poważne skutki nie tylko dla sektora rolnego. Należy pamiętać, że finansowanie działalności rolniczej wymaga indywidualnego podejścia, choćby w zakresie sposobu spłaty kredytu lub karencji w spłacie, dlatego też Zarząd ZIR zaapelował do Krajowej Rady Izb Rolniczych o pilną interwencję i podjęcie działań na rzecz zmiany tych przepisów.

4. Zakaz „kopciuchów” w województwie zachodniopomorskim.

Od 1 stycznia 2024 roku w naszym województwie zacznie obowiązywać zakaz używania pieców o najniższej klasie, tzw. kopciuchów zgodnie z Uchwałą nr XXXV/540/18 sejmiku województwa zachodniopomorskiego z dnia 26 września 2018 r. w sprawie wprowadzenia na obszarze województwa zachodniopomorskiego ograniczeń i zakazów w zakresie eksploatacji instalacji, w których następuje spalanie paliw. Oznacza to dodatkowe wydatki dla rolników posiadających uprawy szklarniowe i tunele foliowe, a co za tym idzie częściową likwidację rodzimych gospodarstw ogrodniczych. Należy pamiętać, że za używanie tych starych kopciuchów na węgiel, po terminie granicznym będzie można zapłacić nawet do 5 tys. zł kary.

5. Termin nawożenia azotem na wiosnę 2024 roku?

Samorząd rolniczy sygnalizuje, że termin nawożenia azotem powinien być elastyczny, tak jak to miało miejsce w zeszłym roku, gdzie zgodnie z rozporządzeniem Rady Ministrów:

„Jako termin rozpoczęcia stosowania nawozów azotowych mineralnych oraz płynnych i stałych nawozów naturalnych proponuje się datę prze-

ścia średniej dobowej temperatury powietrza przez próg: 3°C – dla roślin zasianych jesienią oraz 5°C – dla pozostałych gatunków roślin. Jako przejście przez próg danej temperatury należy wskazać termin, w którym przez 5 dni następujących po sobie, każdego dnia, średnia dobowa temperatura powietrza przekroczyła 3°C lub termin, w którym przez pięć dni następujących po sobie, każdego dnia średnia

dobowa temperatura powietrza przekroczyła 5°C”.

W następnej kolejności Zarząd podjął Uchwałę nr 1/2024 w sprawie przyjęcia regulaminu konkursu „Rolniczy motorem innowacji w gospodarstwach rolnych w Polsce”, po czym zapoznał się z bieżącą korespondencją jaka wpłynęła do Biura ZIR w ostatnim czasie oraz przyjął do realizacji wnioski z posiedzeń rad powiatowych VII kadencji ZIR.

POSIEDZENIA RAD POWIATOWYCH

15.01.2024 roku w Starostwie Powiatowym w Wałczu odbyło się posiedzenie Rady Powiatowej ZIR Powiatu Wałeckiego.

Tematyka posiedzenia:

1. Rozpoczęcie posiedzenia oraz przywitanie gości;
2. Dopłaty bezpośrednie 2023 – terminy i stawki dla rolników (ekoschematy) – ARiMR;
3. Szkolenia i spotkania w 2024 – PZDR w Wałczu;
4. Sprawy różne;
5. Zapytania – wolne wnioski.

W posiedzeniu udział wzięli członkowie rady powiatowej oraz przedstawiciele instytucji – Kierownik TZD ODR Barzkowice w Wałczu – pan Piotr Hermanowicz, Kierownik Oddziału Terenowego w Wałczu WIORiN – pani Jowita Krasowska, pan Mariusz Lesiak z KOWR OT Koszalin Sekcja zamiejscowa w Wałczu oraz rolnicy.

Na początku spotkania Przewodniczący Mirosław Ignaszak przywitał wszystkich przybyłych gości, odczytał porządek obrad, po czym rozpoczęła się dyskusja.

Z informacji przekazanych przez panią Grażynę Fiszer p.o. Kierownika Placówki Terenowej w Mirosławcu ARiMR, która nie mogła wziąć udziału w spotkaniu wynika, że nie są znane stawki ekoschematów oraz terminy ich wypłat. Kierownik ODR w Wałczu pan Piotr Hermanowicz omówił harmonogram szkoleń organizowanych właśnie przez ODR Wałcz. W styczniu przeprowadzone zostaną wraz z PIORiN Wałcz szkolenia tzw. chemizacyjne, których terminy zamieszczone zostaną na stronie internetowej ZODR Barzkowice. W kolejnych miesiącach odbędą się szkolenia z zakresu „dopłat obszarowych” oraz innych programów ARiMR.

Dnia 25 stycznia 2024 roku w Starostwie Powiatowym w Drawsku Pomorskim odbyło się posiedzenie rady powiatowej Zachodniopomorskiej Izby Rolniczej powiatu drawskiego.

Przewodniczący RP pan Stanisław Baliński powitał przybyłych członków rady oraz zaproszonych gości, wśród których obecni byli: pan Stanisław Cybula – starosta drawski, pan Waldemar Włodarczyk – wicestarosta drawski, przedstawicielka PZDR Drawsko Pomorskie – pani Agnieszka Przeorska, pan Robert Ziółkowski – Naczelnik Wydziału Ochrony

Środowiska oraz pan Mirosław Ignaszak – wiceprezes Zarządu ZIR.

Spotkanie poprowadzono według następującej agendy:

1. Omówienie sytuacji w rolnictwie przez członków rady powiatowej w poszczególnych gminach powiatu drawsko pomorskie
2. Zaplanowanie i przygotowanie tematów na spotkanie z rolnikami powiatu drawsko pomorskie
3. Sprawy różne, wnioski.

Na wstępie przewodniczący pan Stanisław Baliński podsumował akcję



Pani Jowita Krasowska po raz kolejny poruszyła temat wycofanych od 2024 r. środków ochrony roślin i substancji, które w najbliższym czasie zostaną wycofane ze sprzedaży. Szczegółowe informacje w zakresie tego tematu są podane na stronie internetowej PIORiN.

Następnie członkowie rady powiatowej dyskutowali na temat problemów rolników związanych z importem zbóż i produktów rolnych z Ukrainy, ale również aplikacji suszowej. Poruszono problemy związane z nadal źle działającym systemem monitorowania suszy rolniczej i nieodpowiednimi wartościami proponowanymi dla wielu grup roślin. Dyskutowano również o problemach i szkodach rolniczych spowodowanych przez zwierzęta chronione.

Na tym posiedzenie zakończono.

protestacyjną jaka została przeprowadzona na terenie powiatu drawskiego. Jednocześnie należy podkreślić, że dnia 24 stycznia protestowali rolnicy z całej Polski, a także z Europy. Rolnicy sprzeciwiają się wprowadzaniu Zielonego Ładu i ekoschematów, których realizacja jest dużym obciążeniem dla rolników oraz zmianę prowadzenia Wspólnej Polityki Rolnej, która niszczy polskie rolnictwo. Rolnicy domagają się również wprowadzenia ograniczeń w napływie wrażliwych towarów z Ukrainy tj. zboże, cukier, drób, jaja



oraz owoce miękkie. Jest to bardzo istotna sprawa, ponieważ polscy rolnicy nie wytrzymają konkurencji w stosunku do rolnictwa ukraińskiego. Przyczyny protestów należy również upatrywać w braku opłacalności produkcji, a przez wzgląd na porę roku rolnikowi potrzeba funduszy na pokrycie kosztów zakupu nawozów, środków ochrony roślin czy paliwa. Ważnym aspektem jest również ograniczanie produkcji zwierzęcej i roślinnej poprzez nakładanie kolejnych obostrzeń środowiskowych, a także rozdzielenia produkcji roślinnej i zwierzęcej przy szacowaniu strat w gospodarstwach hodowlanych (susza).

W dalszej części obrad członkowie dyskutowali na temat związany z zeszłoroczną suszą. Szacowanie strat w uprawach rolnych, które odbywało się także za pomocą komisji szacującej stało się kłódą rzuconą pod ich nogi. Działanie aplikacji pozostawia wiele do życzenia, dlatego też członkowie rady uznali, że aplikacja jest niesprawiedliwa i nie ocenia strat związanych z suszą. Dodatkowo należałoby zweryfikować protokoły suszowe oraz działanie samej aplikacji, a także poznać na jakiej podstawie wyliczane były straty. Rada powiatowa wskazuje, aby obniżony został pułap strat w uprawach kwalifikujących się do uzyskania pomocy z 30%



średniej rocznej produkcji roślinnej na 10%, a także aby wprowadzony został tryb odwoławczy.

Następnie poruszony został temat stawki podatku rolnego, który w tym roku został znacznie podwyższony, a także sposób naliczania czynszu dzierżawnego, który ustalany ma być na podstawie średniej krajowej ceny skupu pszenicy za jedenaście kwartałów poprzedzających termin płatności czynszu, co spowoduje, że rolnicy otrzymają wyższe kwoty do zapłaty za dzierżawę z KOWR. Dlatego też członkowie rady powiatowej proponują, aby odrzucić w wyliczeniach skrajne wielkości najwyższej i najniższej ceny skupu pszenicy.

Temat obowiązku ugorowania 4% gruntów rolnych również został omówiony. Biorąc pod uwagę wysokie koszty produkcji i niskie ceny płodów, które stają gospodarstwa na granicy ich rentowności należy odejść od tego obowiązku. Poruszona została również sprawa zwierzyny chronionej, gdzie członkowie rady powiatowej stanowczo sprzeciwiają się dalszemu prowadzeniu hodowli zwierzyny chronionej (tj. żubrów, wilków i rysi), a także zwracają uwagę na rozbieżności terminów szacowania strat upoważnionych do tego organów.

Obrady zakończyły się zaplanowaniem, ustaleniem tematyki i trybu zapraszania na spotkanie rolników z powiatu drawskiego.

Wyborcze Posiedzenie Rady ds. Kobiet i Rodzin przy KRIR

9 stycznia 2024 r. odbyło się posiedzenie sprawozdawczo-wyborcze Rady ds. Kobiet i Rodzin z Obszarów Wiejskich VII kadencji przy Krajowej Radzie Izby Rolniczych. Do tej pory przez 26 lat funkcje Przewodniczącej pełniła Pani Danuta Lebioda. W obecnej VII Kaden-

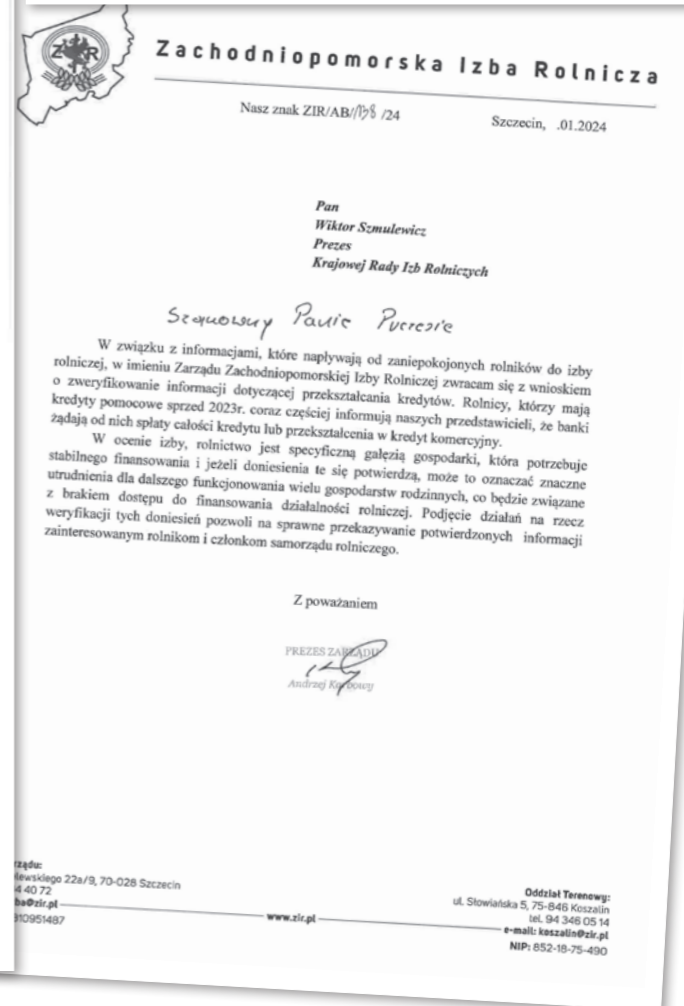
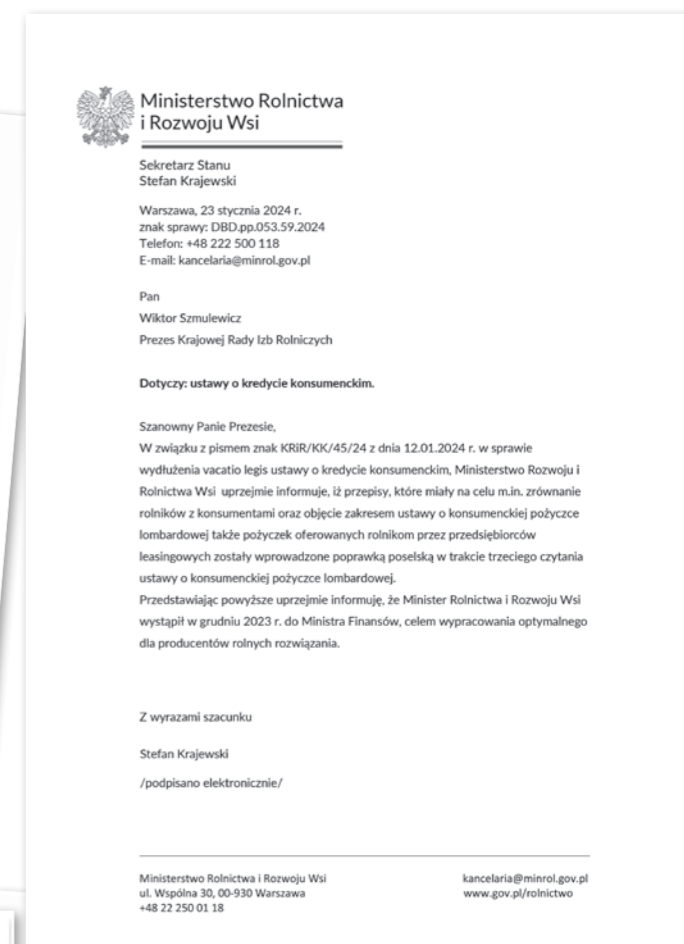
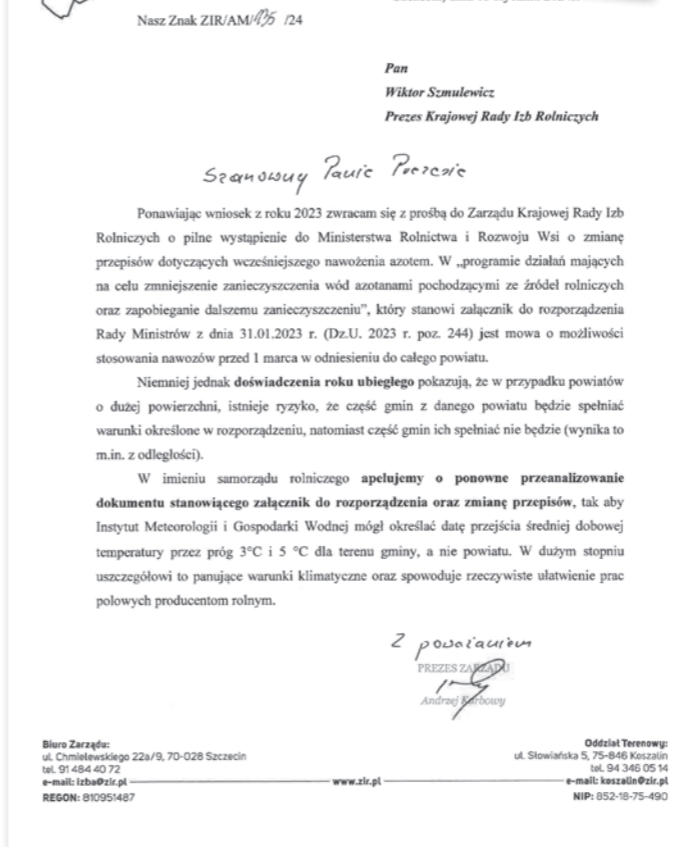
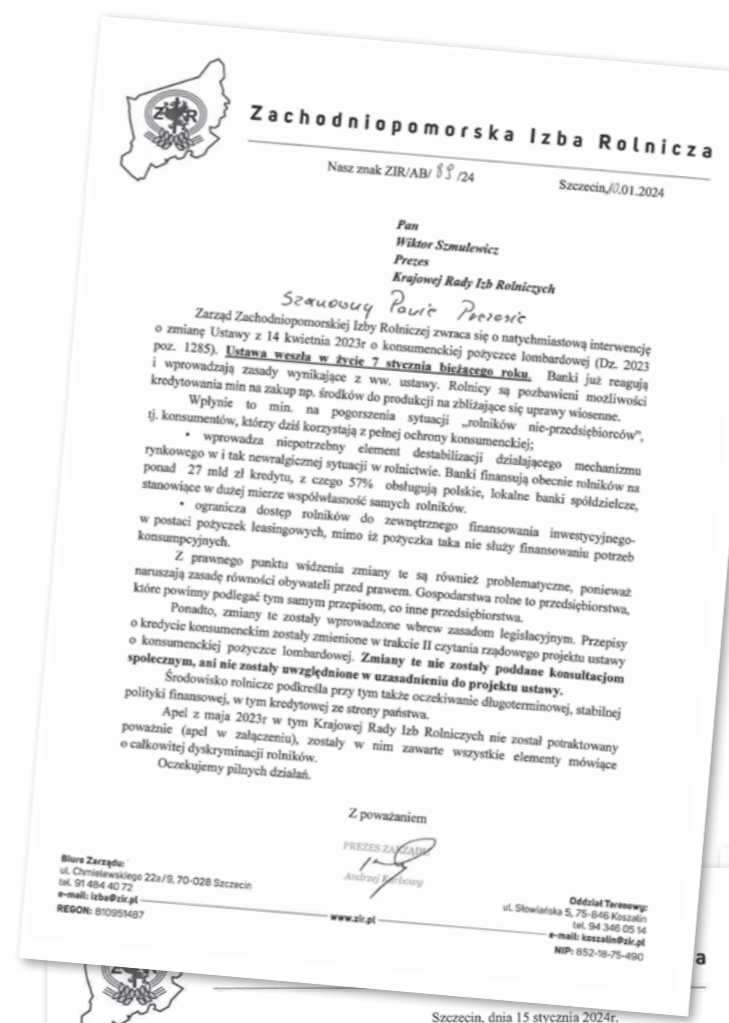
cji podjęła decyzję o niekandydowaniu do Prezydium.

W wyniku wyborów Przewodniczącą Rady została Jolanta Nawrocka z Wielkopolskiej Izby Rolniczej. Zofię Stankiewicz z Warmińsko-Mazurskiej IR ponownie wybrano na I Zastępczynię Przewodni-

czącej, natomiast II Zastępczynią została Hanna Chodkowska – z ramienia KRIR. Członkiniami Prezydium Rady zostały: Krystyna Janecka z Małopolskiej IR, Dorota Różnicka z Dolnośląskiej IR, Alina Radecka z Podkarpackiej IR oraz Jolanta Wielgat z Podlaskiej IR.



Pisma ZIR





INFORMACJE KRAJOWEJ RADY IZB ROLNICZYCH

Wniosek o ujednoczenie przepisów o zasiłku z tytułu ciąży

Zarząd Krajowej Rady Izb Rolniczych wystąpił do Ministra Rolnictwa i Rozwoju Wsi o zmianę przepisów dotyczących ubezpieczenia społecznego rolników w zakresie prawa do zasiłku chorobowego dla kobiet w ciąży.

Zgodnie z art. 14 ust.1 i 2 ustawy z dnia 20 grudnia 1990 r. o ubezpieczeniu społecznym rolników (Dz.U. z 2023 r., poz. 208 z późn.zm.) zasiłek chorobowy przysługuje osobie ubezpieczonej, która wskutek choroby jest niezdolna do pracy nieprzerwanie przez co najmniej 30 dni, jednak nie dłużej niż 180 dni. Ubezpieczony ma jednak prawo ubie-

gania się o zasiłek chorobowy w przedłużonym okresie, jednakże zobowiązany jest złożyć w placówce KRUS wniosek oraz druk N-14 wypełniony przez lekarza prowadzącego. Następnie komisja lekarska powołana przez KRUS określa dalszą niezdolność do pracy i tym samym możliwość ubiegania się o dalszy okres zasiłkowy. W przypadku kobiet w ciąży taka procedura jest co najmniej uciążliwa, ponieważ ciąża trwa 40 tygodni, czyli 270 dni.

Jednocześnie kobiety w ciąży przebywające na zwolnieniu lekarskim w ramach ZUS mogą pobierać zasiłek choro-

bowy przez maksymalnie 270 dni, czyli tyle ile trwa ciąża i nie muszą składać dodatkowych wniosków, ani stawiać się na komisję lekarską, by kontynuować L4.

Wobec tego samorząd rolniczy wystąpił o zmianę przepisów w taki sposób, aby w przypadku kobiet w ciąży ubezpieczonych w KRUS płatny zasiłek chorobowy przysługiwał od dnia rozpoczęcia niezdolności do pracy do momentu rozwiązania wniosku i stawiania przed komisją po upływie 180 dni, tak jak ma to miejsce w przypadku kobiet ubezpieczonych w ZUS.

Propozycja internetowego zgłaszania szkód łowieckich

Zarząd Krajowej Rady Izb Rolniczych wystąpił 4 stycznia 2024 roku do Ministra Klimatu i Środowiska w sprawie zmiany przepisów dotyczących zgłaszania, szacowania i wypłaty odszkodowań za szkody łowieckie.

Samorząd rolniczy oceniając dotychczas istniejący system rozwiązań prawnych, dotyczących szkód łowieckich stwierdza, że jest on niedostatecznie skuteczny. Częste zmiany rozporządzeń w tym zakresie powodują destabilizację relacji rolnik-myśliwy. Proponujemy rozważenie wprowadzenia funduszu gwarancyjnego, który byłby finansowany ze środków budżetu państwa i kół łowieckich.

Wnioskujemy również o utworzenie ogólnopolskiego portalu internetowego służącego zgłaszaniu przez rolników szkód łowieckich. Rolnik, zgłaszając szkodę na takim portalu, powinien wybrać województwo, powiat, gminę, miejscowość oraz numer działki na której wystąpiła szkoda oraz określić rodzaj szkody. Podawałby również swoje dane kontaktowe. Po zatwierdzeniu takiego zgłoszenia informacja o szkodzie powinna automatycznie trafić na skrzynkę odbiorczą koła łowieckiego, będącego dzierżawcą danego obwo- du łowieckiego lub, w przypadku terenów nie przydzielonych do obwodów łowieckich, na skrzynkę odbiorczą

właściwego terytorialnie Zarządu Województwa. Uprości to całą procedurę zgłoszeń oraz pozwoli na uniknięcie sytuacji w których koła łowieckie unikają przyjmowania zgłoszeń. W przypadku wdrożenia takiego systemu rolnik nie będzie musiał znać adresów łowczych kół posiadających obwody łowieckie na jego działkach, nie będzie musiał drukować odpowiednich formularzy służących zgłaszaniu szkód i nie będzie ponosił kosztów związanych z usługą pocztową odnośnie doręczenia zgłoszenia szkody. A przede wszystkim wyeliminuje to sytuację nie odbierania poczty i nie przyjmowania zgłoszeń przez koła.

Wniosek KRIR w sprawie stałej wysokości odsetek płaconych do KOWR

W dniu 10 stycznia 2024 r. Zarząd KRIR realizując wniosek zgłoszony podczas II posiedzenia KRIR VII kadencji, które odbyło się 19 grudnia 2023 r., zwrócił się do Ministra Rolnictwa i Rozwoju Wsi Czesława Siekierskiego o uregulowanie kwestii dotyczącej wysokości odsetek od czynszów dzierżawnych i odsetek z tytułu zakupu gruntów zarówno dla nowych umów, jak i już wcześniej zawartych.

Obecna sytuacja gospodarcza, związana z inflacją i podwyżkami stóp procentowych, skutkuje istotnym wzrostem rat płaconych przez rolników z tytułu dzierżaw

i zakupu gruntów. To zjawisko sprawia, że wiele gospodarstw rolnych boryka się z trudnościami finansowymi, co z kolei utrudnia dalszy rozwój oraz utrzymanie płynności finansowej.

W związku z powyższym, Krajowa Rada Izb Rolniczych wnioskuje o zastosowanie stałego oprocentowania przez Krajowy Ośrodek Wsparcia Rolnictwa w wysokości 2%. Takie rozwiązanie pozwoliłoby na stworzenie stabilnych warunków finansowych dla rolników, niezależnie od zmiennych warunków rynkowych oraz gospodarczych.

KRIR w sprawie uznania RSP za gospodarstwa wielorodzinne

W dniu 10 stycznia 2024 r. Zarząd KRIR realizując wniosek zgłoszony podczas II posiedzenia KRIR VII kadencji, które odbyło się 19 grudnia 2023 r., zwrócił się do Ministra Rolnictwa i Rozwoju Wsi Czesława Siekierskiego o podjęcie prac mających na celu uznanie rolniczych spół-

dzielni produkcyjnych za gospodarstwa wielorodzinne. Rolnicze spółdzielnie produkcyjne tworzą rolnicy indywidualni, którzy połączyli swoje nieruchomości rolne, posiadają wspólny sprzęt oraz wspólne magazyny, przez co powinny posiadać takie same prawa jak gospo-

darstwa rodzinne. Uznanie rolniczych spółdzielni produkcyjnych za gospodarstwa wielorodzinne pozwoli im na lepsze dostosowanie się do dynamicznie zmieniających się warunków rynkowych i przyczyni się do wzmocnienia rolniczej struktury społeczno-gospodarczej.

KRIR w sprawie kontroli stad drobiu w okresie zagrożenia ptasią grypą

W dniu 10 stycznia 2024 r. Zarząd KRIR realizując wniosek zgłoszony podczas II posiedzenia KRIR VII kadencji, które odbyło się 19 grudnia 2023 r., zwrócił się do Ministra Rolnictwa i Rozwoju Wsi Czesława Siekierskiego o wypracowanie odpowiednich wytycznych mających na celu ograniczenie wszelkich kontroli, zarówno Inspekcji Pracy, Inspekcji Weterynaryjnej, jednostek certyfikujących i in., ferm drobiu w okresie zagrożenia ptasią grypą.

W obliczu poważnego zagrożenia ptasią grypą, które szczególnie nasila się w okresie od jesieni do wczesnej wiosny, ograniczenie dostępu osób z zewnątrz na fermy drobiu wydaje się być kluczowym środkiem mającym na celu minimalizację ryzyka przenoszenia tej choroby. Ograniczenie kontroli inspekcyjnych w tym okresie może przyczynić się do skuteczniejszej ochrony populacji drobiu oraz zminimalizowania ryzyka rozprzestrzeniania się wirusa.

KRIR o konieczności podjęcia działań związanych z populacją wilka

W dniu 10 stycznia 2024 r. Zarząd KRIR realizując wniosek zgłoszony podczas II posiedzenia KRIR VII kadencji, które odbyło się 19 grudnia 2023 r., zwrócił się do Ministra Klimatu i Środowiska Pauliny Hennig-Kloski o podjęcie działań mających na celu ograniczenie populacji wilka.

W ostatnich latach zaobserwowaliśmy gwałtowny wzrost liczby wilków, co przekłada się na znaczne nasilenie ataków na zwierzęta hodowlane

i wypasane przez rolników. Dochodzi do sytuacji, w których wilki stanowią bezpośrednie zagrożenie dla bydła, a także dokonują ataków na psy, co powoduje istotne straty dla hodowców. Dodatkowo, wilki coraz częściej zbliżają się do terenów zabudowanych, stwarzając realne zagrożenie dla zdrowia i życia ludzi.

Dochodzi do incydentów, w których wilki podejmują agresywne za-

chowania w bliskim sąsiedztwie ludzi, co również podważa sens utrzymania obecnego statusu ochronnego dla tych drapieżników.

W związku z powyższym, wnioskujemy o podjęcie działań zmierzających do ograniczenia populacji wilka, aby zapewnić ochronę zdrowia ludzi, zwierząt gospodarskich i towarzyszących oraz zminimalizować straty rolników.

KRIR wnosi o wstrzymanie importu cukru

Zarząd Krajowej Rady Izb Rolniczych wystąpił 10 stycznia 2024 roku do Ministra Rolnictwa i Rozwoju Wsi realizując wniosek przyjęty na II Posiedzeniu Krajowej Rady Izb Rolniczych VII kadencji w dniu 19 grudnia 2023 r. w sprawie blokady importu cukru oraz innych produktów rolno-spożywczych z Ukrainy.

Zgodnie z danymi Krajowego Ośrodka Wsparcia Rolnictwa (KOWR) Polska jest trzecim największym producentem cukru w Unii Europejskiej, po Francji i Niemczech. Roczna produkcja cukru w Polsce wynosi około 2 mln ton, z czego około 3/4 przeznaczona jest na rynek krajowy. Mamy jedno z najlepszych ziem, warunki klimatyczne, wiedzę i sprzęt do uprawy tego gatunku. Burak

cukrowy jest też ważnym elementem płodozmianu.

Jak wskazuje Krajowy Związek Producentów Buraka Cukrowego kontyngent importowy dla cukru z Ukrainy wynosił 20 070 t. Po jego zawieszeniu import cukru z Ukrainy w roku gospodarczym 2022/2023 przekroczył 400 tys. ton, w obecnym sezonie szacunki strony ukraińskiej wskazują na 700 tys. ton, natomiast w roku gospodarczym 2024/2025 ten wolumen może przekroczyć 1 mln ton. Są to ilości, które destabilizują równowagę rynkową.

Mając na uwadze problemy związane z nadmiernym i niekontrolowanym importem zbóż, rzepaku i kukurydzy z Ukrainy, m.in. spadek opłacalności

ich produkcji dla polskich rolników i wprowadzanie dopłat do sprzedanych towarów, samorząd rolniczy wnosi o niezwłoczne przeciwdziałanie powtórzeniu się podobnej sytuacji na rynku buraków cukrowych.

Cukier pochodzący z polskich upraw spełnia wszystkie wymagane prawem normy jakościowe m.in. względem pozostałości substancji szkodliwych, stosowania dozwolonych środków produkcji, natomiast cukier z Ukrainy produkowany jest bez zachowania standardów środowiskowych i zdrowotnych obowiązujących w UE. Niekontrolowany napływ cukru z wschodniej granicy bezpośrednio zagraża konkurencyjności dla polskiego

produktu, a w konsekwencji spowoduje spadek, a nawet brak opłacalności jego produkcji.

Zdaniem samorządu rolniczego konieczne jest natychmiastowe wprowadzenie embarga na cukier sprowadzany z Ukrainy, co pozwoli na częściową ochronę polskiego rynku cukru.

Przedstawiając powyższe Krajowa Rada Izb Rolniczych wniosła o pilne

podjęcie wszelkich możliwych działań na szczeblu krajowym oraz w Komisji Europejskiej mających na celu wprowadzenie embarga na ukraiński cukier.

Paliwo rolnicze 2024

Rozporządzenie Rady Ministrów z dnia 7 grudnia 2023 r. w sprawie stawki zwrotu podatku akcyzowego zawartego w cenie oleju napędowego wykorzystywanego do produkcji rolnej na 1 litr oleju w 2024 r. (Dz.U. 2023 poz. 2674), określa stawkę zwrotu podatku akcyzowego na litr oleju napędowego wykorzystywanego do produkcji rolnej w 2024 r., zgodnie

z upoważnieniem ustawowym zawartym w art. 4 ust. 4 ustawy z dnia 10 marca 2006 r. o zwrocie podatku akcyzowego zawartego w cenie oleju napędowego wykorzystywanego do produkcji rolnej.

W rozporządzeniu Rada Ministrów ustaliła na 2024 r. stawkę zwrotu części podatku akcyzowego na 1 litr oleju napędowego w wysokości 1,46 zł.

• Rozporządzenie Ministra Rolnictwa i Rozwoju Wsi z dnia 4 grudnia 2023 r. zmieniające rozporządzenie w sprawie szczegółowych warunków i trybu przyznawania, wypłaty oraz zwrotu pomocy finansowej w ramach działania „Zarządzanie ryzykiem” objętego Programem Rozwoju Obszarów Wiejskich na lata 2014–2020 (Dz.U. 2023 poz. 2640, weszło w życie 12 grudnia 2023 r.).

Wniosek KRIR o powołanie niezależnego laboratorium i pobierania próbek

Zarząd Krajowej Rady Izb Rolniczych realizując wniosek przyjęty na II Posiedzeniu Krajowej Rady Izb Rolniczych VII kadencji w dniu 19 grudnia 2023 r. wystąpił 10 stycznia 2024 r. do Ministra Rolnictwa i Rozwoju Wsi w sprawie powołania niezależnego laboratorium odwoławczego badającego parametry płodów rolnych.

Rolnicy obecnie nie mają możliwości odwołania się w sprawie wartości para-

metrów zbóż, rzepaku, buraków, suchej masy wysłodków itp. Badania jakości przedawanych produktów wykonywane są w laboratoriach własnych podmiotów skupujących lub w laboratoriach zewnętrznych ale na zlecenie podmiotu skupującego. W takiej sytuacji rolnik nie ma pewności, czy otrzyma sprawiedliwą cenę odpowiednią do jakości sprzedawanego towaru. Rolnicy często mają poczucie, że skupujący niżej ocenia war-

tość plonu niż jest to w rzeczywistości.

Zdaniem samorządu rolniczego konieczne jest powołanie laboratorium odwoławczego i wprowadzenie systemu pobierania próbek w sposób bezstronny w co najmniej dwóch jednakowych próbach, z których druga będzie zachowana do kontroli przez odpowiedni czas. Przyjęcie takiego systemu oceny plonów poprawi sytuację konkurencyjną rolników w łańcuchu żywności.

Wniosek KRIR o aktualizację minimalnych cen skupu i uruchomienie interwencji

Zarząd Krajowej Rady Izb Rolniczych realizując wniosek przyjęty na II Posiedzeniu Krajowej Rady Izb Rolniczych VII kadencji wystąpił 10 stycznia 2024 r. do Ministra Rolnictwa i Rozwoju Wsi o podjęcie działań na forum Komisji Europejskiej w celu aktualizacji minimalnych cen skupu płodów rolnych.

Zdaniem delegatów Krajowej Rady obecne ceny przyjęte za podstawę do uruchomienia skupu interwencyjnego odbiegają od realiów obecnej sytuacji rynkowej i gospodarczej w sektorze rolnym. Konieczne jest wyliczenie kosztów produkcji poszczególnych płodów rolnych oraz wprowadzenie cen minimalnych gwarantowanych na płody

rolne w celu uruchomienia skupu interwencyjnego.

Zdaniem samorządu rolniczego uaktualnienie cen minimalnych i uruchomienie interwencji na rynkach rolnych jest jednym z niezbędnych działań, które mogą przyczynić się do rozwiązania problemów powodujących bardzo trudną sytuację w rolnictwie.

Odpowiedź MRiRW w sprawie ubezpieczenia upraw i zwierząt gospodarskich

W odpowiedzi na uwagi zgłoszone przez Zarząd Krajowej Rady Izb Rolniczych w ramach konsultacji publicznych projektu rozporządzenia Rady Ministrów w sprawie wysokości do-

płat do składek z tytułu ubezpieczenia upraw rolnych i zwierząt gospodarskich w 2024 r. – Minister Rolnictwa i Rozwoju Wsi poinformował pismem z 10 stycznia 2024 r., że w Ministerstwie

trwają prace nad nowelizacją ustawy o ubezpieczeniach upraw rolnych i zwierząt gospodarskich w zakresie rozszerzenia katalogu upraw, do których stosowane będą z budżetu pań-

stwa dopłaty do składek producentów rolnych o słonecznik, facelię, len i konopie włókniste oraz doprecyzowania uprawy gryki jako zboża mieszczącego się w katalogu upraw.

MRiRW poinformował, że na podstawie rozporządzenia Ministra Rolnictwa i Rozwoju Wsi z dnia 31 marca 2022 r. w sprawie szczegółowych warunków i trybu przyznawania, wypłaty oraz zwrotu pomocy finansowej w ramach działania „Zarządzanie Ryzykiem” objętego Programem Rozwoju Obszarów Wiejskich na lata 2014–2020 (Dz.U. poz. 785 z późn. zm.) producenci drobiu, bydła i świń mogą otrzymać refundację 70% kosztów zakupu ubezpieczeń od ryzyka strat spowodowanych salmonellozą. Wnioski o pomoc należy składać do biur powiatowych Agencji Restrukturyzacji i Modernizacji Rolnictwa w terminach ogłoszonego naboru. Do wniosków o pomoc dołą-

cza się kopię umowy ubezpieczenia, z której musi wynikać, że ubezpieczyciel wypłaca odszkodowanie przy szkodach w wysokości przekraczającej 20% średniej rocznej produkcji ubezpieczonych zwierząt z trzech poprzednich lat lub z trzech lat z okresu pięcioletniego po odjęciu roku z najwyższymi i najniższymi wartościami.

Obecnie procedowany jest projekt rozporządzenia Ministra Rolnictwa i Rozwoju Wsi w sprawie szczegółowych warunków i szczegółowego trybu przyznawania i wypłaty pomocy w ramach narzędzi zarządzania ryzykiem w formie wkładów finansowych na rzecz składek w ramach systemów ubezpieczeń w ramach Planu Strategicznego dla Wspólnej Polityki Rolnej na lata 2023–2027, w którym proponuje się refundację 70% składki ubezpieczenia od ryzyka strat w produkcji świń, bydła, owiec, kóz, koni lub dro-

biu spowodowanych wystąpieniem zakaźnych chorób zwierząt wymienionych w rozporządzeniu Parlamentu Europejskiego i Rady (UE) 2016/429 z dnia 9 marca 2016 r. w sprawie przenośnych chorób zwierząt oraz zmieniające i uchylające niektóre akty w dziedzinie zdrowia zwierząt („Prawo o zdrowiu zwierząt”) (Dz.Ur. UE L 84 z 31 marca 2016 r., L 95 z 7 kwietnia 2017 i L 272 z 31 października 2018 r.).

Jednocześnie poinformowano, że w celu umożliwienia wszystkim zainteresowanym producentom rolnym zawarcie dotowanych z budżetu państwa umów ubezpieczenia upraw rolnych i zwierząt gospodarskich od skutków niekorzystnych zjawisk atmosferycznych w projekcie ustawy budżetowej na 2024 r. na ubezpieczenie upraw rolnych i zwierząt gospodarskich została zaplanowana łączna kwota 920.504 tys. zł.

Wniosek KRIR o zmiany w ekoschematach

Zarząd Krajowej Rady Izb Rolniczych wystąpił 10 stycznia 2024 r. do Ministra Rolnictwa i Rozwoju Wsi, realizując wniosek przyjęty na II. Posiedzeniu Krajowej Rady Izb Rolniczych VII kadencji w dniu 19 grudnia 2023 r. w sprawie zmiany terminów rozliczania realizacji ekoschematów.

Samorząd rolniczy proponuje rozważenie możliwości ustalenia roku agrotechnicznego (a nie roku kalendarzowego) jako wyznacznika w rejestrze działań agrotechnicznych przy rozliczaniu realizacji ekoschematów. W szczególności problem dotyczy ekoschematu „Uproszczone systemy uprawy”, który w danym roku kalendarzowym nie może być połączony z ekoschematami „Wymieszanie słomy

z glebą” i „Wymieszanie obornika na gruntach ornych w ciągu 12 godzin od aplikacji”, mimo że działania te dotyczą dwóch różnych upraw w plonie głównym. Uznanie roku agrotechnicznego (od zabiegów przedsięwziętych do zbioru rośliny) w rejestrze działań agrotechnicznych bezpośrednio przekłada się na działania związane z uprawą rośliny w plonie głównym.

Przykładem może być uprawa kukurydzy. Zwykle stosowanym zabiegiem jest wiosenna orka, która uniemożliwia korzystanie z ekoschematu uproszczone systemy uprawy, w sytuacji gdy rolnik chciałby zastosować system bezorkowy po zbiorze kukurydzy i pozostać np. mulcz w okresie zimowym jako okrywę gleby.

Jeżeli chodzi o wymieszanie resztek poźniwnych lub obornika z glebą to robi się to zazwyczaj zaraz po zbranim plonie, co nie koliduje z uprawą bezorkową.

Rolnicy wnioskuje o przyjęcie okresu agrotechnicznego, a nie kalendarzowego, tak aby możliwe było stosowanie wymaganych uprawek pod daną roślinę, zgodnie ze sztuką agrotechniki. Umożliwi to łączenie w ekoschematach uprawy bezorkowej z wymieszaniem obornika i resztkami poźniwnymi w tym samym okresie pod daną roślinę.

Przedstawiając powyższe samorząd rolniczy wnioskuje o powołanie zespołu do spraw przygotowania propozycji zmiany ekoschematów.

Szkody powodowane przez zwierzęta chronione – narastający problem

Zarząd Krajowej Rady Izb Rolniczych pismem z dnia 16 stycznia 2024 r. zwrócił się do Minister Klimatu i Środowiska Pauliny Henning-Kłoski w sprawie szkód powodowanych przez zwierzęta prawnie chronione.

Wzrastające straty w rolnictwie spowodowane nadmiernym wzrostem populacji gatunków zwierząt prawnie

chronionych wskazują na konieczność wprowadzenia zmian prawnych regulujących ochronę tych gatunków. Szkody powodowane przez bobry, wilki i dzikie ptactwo stawia pod znakiem zapytania status ich ochrony ścisłej.

Ponadto, zgłaszane są liczne problemy z szacowaniem szkód wyrządzanych przez zwierzęta objęte ochroną

gatunkową. Według przepisów oględzin szkód dokonuje się niezwłocznie po otrzymaniu wniosku, jednak nie później niż w terminie 30 dni od otrzymania wniosku. Natomiast jeżeli chodzi o szkody wyrządzane przez zwierzęta łowne w uprawach i płodach rolnych termin ten wynosi 7 dni. Często szkody powodowane przez żubry współ-

istnieją ze szkodami powodowanymi przez zwierzynę płową, a rozbieżność terminów uniemożliwia równoczesne oszacowanie strat przez wszystkie upo-

ważnione do tego organy, a w miarę upływu czasu wyodrębnienie czynnika odpowiedzialnego za szkodę wydaje się trudniejsze. Dlatego tak istotne jest

niezwłoczne jej oszacowanie. Wobec czego, terminy obu szacowań powinny być tożsame i wynosić 7 dni.

Na wniosek KRIR planowany wzrost stawek w strefie II ONW ze zwierzętami

W odpowiedzi na wnioski przedstawione przez Zarząd Krajowej Rady Izb Rolniczych w piśmie z dnia 8 grudnia 2023 r., MRiRW poinformowało pismem z 12 stycznia 2024 r., że Komitet Monitorujący Plan Strategiczny dla Wspólnej Polityki Rolnej na lata 2023–2027 przyjął zmiany stawek płatności ONW dla rolników posiadających zwierzęta trawożerne.

Mając na uwadze potrzebę złagodzenia trudności występujących na obszarach górskich i podgórskich dokonana została analiza płatności ONW, udzielanych w ramach Interwencji I 9. Płatności dla obszarów z ograniczeniami naturalnymi lub innymi szczególnymi ograniczeniami (ONW) Planu Strategicznego dla Wspólnej Polityki Rolnej na lata 2023–2027.

W związku z tym, że w małoobszarowych gospodarstwach rolnych funkcjonujących na obszarach górskich i podgórskich, wobec mniejszej skali produkcji i wysokich kosztów jednostkowych w porównaniu do obszarów w innych rejonach kraju, trudniej jest zapewnić opłacalność produkcji zwierzęcej, podjęta została decyzja o zwiększeniu od 2024 r. stawek płatności ONW dla rolników posiadających zwierzęta trawożerne.

Proponuje się zatem, aby wysokość możliwych do uzyskania stawek płatności została zwiększona: na obszarach strefy II ONW typ specyficzny tzw. podgórskiej ze zwierzętami, ze stawki 550 zł/ha UR/rok do 676 zł/ha UR/ rok, a na obszarach ONW typ górski, z 750 zł/ha UR/ rok do 829 zł/ha UR/rok.

Ponadto, mając na uwadze postulaty, że obsada zwierząt na poziomie 0,5 DJP, na obszarach górskich i podgórskich, często jest niemożliwa do utrzymania bez nadmiernego wypasu i intensywnego nawożenia oraz ze względu na znaczny wzrost kosztów nawozów i energii w ostatnich latach, proponuje się zmniejszenie wymogu minimalnej obsady zwierząt trawożer-nych, uprawniającej do ubiegania się o wyższe płatności ONW z 0,5 DJP do 0,3 DJP.

Powyzsze rozwiązania zostały przyjęte przez Komitet Monitorujący Plan Strategiczny dla Wspólnej Polityki Rolnej na lata 2023–2027 na posiedzeniu w dniu 22 listopada 2023 r. Następnie

zmiany w tym zakresie zostaną przedstawione Radzie Ministrów oraz Komisji Europejskiej celem akceptacji. Jednocześnie MRiRW poinformowało, że na lata 2023–2027 utrzymane zostało wsparcie dochodów związane z produkcją do bydła.

Przeprowadzone analizy wykazały, że trudności w sektorze bydła dotyczą hodowców w całym kraju w podobnym stopniu. Dlatego też, w celu zahamowania spadku produkcji w sektorze, płatność związana do bydła (w formie płatności do bydła oraz płatności do krów) ma charakter powszechny – jest skierowana do wszystkich hodowców bydła w całym kraju i do wszystkich ras.

Jednocześnie mając na uwadze specyficzne trudności, jakich doświadczają rolnicy z województw, w których średnia wielkość gruntów rolnych jest niższa od średniej krajowej (tj. lubelskiego, łódzkiego, małopolskiego, mazowieckiego, podkarpackiego, śląskiego i świętokrzyskiego), ww. rolnicy mogą ubiegać się o płatność do bydła/krów posiadając tylko 1 szt. kwalifikujących się zwierząt (w przypadku pozostałych województw – co najmniej 3 szt.).

Jednocześnie mając na uwadze specyficzne trudności, jakich doświadczają rolnicy z województw, w których średnia wielkość gruntów rolnych jest niższa od średniej krajowej (tj. lubelskiego, łódzkiego, małopolskiego, mazowieckiego, podkarpackiego, śląskiego i świętokrzyskiego), ww. rolnicy mogą ubiegać się o płatność do bydła/krów posiadając tylko 1 szt. kwalifikujących się zwierząt (w przypadku pozostałych województw – co najmniej 3 szt.).

„Odnotaliśmy obawy leżące u podstaw tego wniosku, jednak kontekst, w którym przyznano odstępstwa od normy GAEC 7 i 8 w ubiegłym roku, jest obecnie inny, zarówno pod względem sytuacji na rynku, jak i pod względem kwestii bezpieczeństwa żywnościowego. Pragnę jednak Pana zapewnić, że Komisja nadal bardzo uważnie monitoruje sytuację na rynku, w tym potencjalny wpływ rosyjskiej inwazji na Ukrainę na bezpieczeństwo żywnościowe w UE i na świecie, oraz dane dotyczące zbiorów w świetle ekstremalnych zdarzeń pogodowych, które miały miejsce w wielu regionach Europy latem ubiegłego roku.

Zbiory zbóż w UE w 2023 r. były poniżej średniej, przy czym między państwami członkowskimi występują różnice. Nie wydaje się jednak, abyśmy

mieli do czynienia z krytyczną sytuacją na poziomie globalnym lub unijnym. Oferta na rynkach światowych jest ogromna, a ceny zbóż wracają do poziomu sprzed wojny. W Polsce zbiory zbóż w 2023 r. były nawet o 7% większe od średniej z pięciu lat dzięki dobrym plonom pszenicy zwyczajnej i kukurydzy. Zbiory nasion oleistych w 2023 r. były powyżej średniej zarówno w UE, jak i w Polsce.

Inny kluczowy czynnik to ustanowienie i funkcjonowanie korytarzy so-

lił w systemie IRZplus kierunku użytkowania lub ten kierunek określił bez uwzględnienia przeznaczenia tego bydła do opasu.

W przypadku zaś bydła sprzedanego do dnia 5 lutego 2024 r., w odniesieniu do którego do tego dnia rolnik nie okre-

ślił w systemie IRZplus kierunku użytkowania lub ten kierunek określił bez uwzględnienia przeznaczenia tego bydła do opasu rolnik wnioskujący o płatność w ramach wariantu Dobrostan opasów powinien złożyć do ARIMR oświadczenie

o opasaniu tego bydła w gospodarstwie do czasu jego sprzedaży.

Nowelizacja rozporządzenia podpisana przez Ministra Rolnictwa i Rozwoju Wsi Czesława Siekierskiego została przekazana do publikacji w dzienniku ustaw.

KRIR w sprawie ewidencji lasów

W dniu 12 stycznia 2024 r., Zarząd KRIR realizując wniosek zgłoszony podczas II posiedzenia KRIR VII kadencji, które odbyło się 19 grudnia 2023 r., zwrócił się do Minister Klimatu i Środowiska Pauliny Hennig-Kloski w sprawie zmiany przepisów wynikających z ustawy o lasach.

Przepisy art. 13 ust. 2 ustawy z dnia 28 września 1991 o lasach (Dz.U. tj. z 2023 poz. 1356 ze zm.) stanowią, że „2. Zmiana lasu na użytek rolny jest dopuszczalna w przypadkach szczególnie uzasadnionych potrzeb właścicieli lasu”. Decyzję w tej sprawie wyda-

je właściwy starosta (art. 13 ust. 3 pkt 2 ustawy).

Należy zwrócić uwagę, iż zastosowana w przepisie przez ustawodawcę przesłanka – „szczególnie uzasadniona potrzeba właścicieli lasów” jest pojęciem niedookreślonym. Tego typu pojęcie pozwala obecnie wykonawcy danego przepisu – organowi administracyjnemu na pełną swobodę w ustalaniu treści użytego pojęcia w danej sytuacji prawnej.

W praktyce bardzo trudno rolnikom – właścicielom lasu uzyskać taką

zgody a często tylko w ewidencji widnieje las, a de facto, są to nieużytki z nielicznymi samosiejkami lub pole uprawne.

Biorąc powyższe pod uwagę, zwracam się do Pani Minister z wnioskiem o aktualizację ewidencji lasów na dzień 31.12.2023 r. Aby na wniosek rolnika leśniczy wydawał zaświadczenie stwierdzające stan faktyczny upraw na danej działce np. że na danej działce jest ugor i nie rośnie las lub jest pole uprawne. Zaświadczenie takie stanowiłoby podstawę do aktualizacji ewidencji.

Komisarz UE ds. rolnictwa w sprawie odstępstwa od norm GAEC 6, 7 i 8

W odpowiedzi na pismo KRIR skierowane do Przewodniczącej Komisji Europejskiej Ursuli von der Leyen, Komisarz UE ds. rolnictwa Janusz Wojciechowski przekazał następujące wyjaśnienia w sprawie wprowadzenia odstępstwa od normy dobrej kultury rolnej zgodnej z ochroną środowiska 6, 7 i 8 (GAEC 6, 7 i 8) w ramach wspólnej polityki rolnej (WPR).

„Odnotaliśmy obawy leżące u podstaw tego wniosku, jednak kontekst, w którym przyznano odstępstwa od normy GAEC 7 i 8 w ubiegłym roku, jest obecnie inny, zarówno pod względem sytuacji na rynku, jak i pod względem kwestii bezpieczeństwa żywnościowego. Pragnę jednak Pana zapewnić, że Komisja nadal bardzo uważnie monitoruje sytuację na rynku, w tym potencjalny wpływ rosyjskiej inwazji na Ukrainę na bezpieczeństwo żywnościowe w UE i na świecie, oraz dane dotyczące zbiorów w świetle ekstremalnych zdarzeń pogodowych, które miały miejsce w wielu regionach Europy latem ubiegłego roku.

Zbiory zbóż w UE w 2023 r. były poniżej średniej, przy czym między państwami członkowskimi występują różnice. Nie wydaje się jednak, abyśmy

mieli do czynienia z krytyczną sytuacją na poziomie globalnym lub unijnym. Oferta na rynkach światowych jest ogromna, a ceny zbóż wracają do poziomu sprzed wojny. W Polsce zbiory zbóż w 2023 r. były nawet o 7% większe od średniej z pięciu lat dzięki dobrym plonom pszenicy zwyczajnej i kukurydzy. Zbiory nasion oleistych w 2023 r. były powyżej średniej zarówno w UE, jak i w Polsce.

Inny kluczowy czynnik to ustanowienie i funkcjonowanie korytarzy so-



liarnościowych, co nie miało miejsca w momencie wprowadzania odstępstw w 2022 r. Niedawno wznowiono również wywóz przez Morze Czarne. Podczas dwóch ostatnich posiedzeń Rady UE ds. Rolnictwa i Rybołówstwa (AGRIFISH) zadeklarowałem gotowość do dalszej analizy wniosku o dalsze odstępstwo w odniesieniu do norm dobrej kultury rolnej zgodnej z ochroną środowiska. W szczególności wniosek przedłożony przez Francję podczas listopadowego po-

liarnościowych, co nie miało miejsca w momencie wprowadzania odstępstw w 2022 r. Niedawno wznowiono również wywóz przez Morze Czarne.

Podczas dwóch ostatnich posiedzeń Rady UE ds. Rolnictwa i Rybołówstwa (AGRIFISH) zadeklarowałem gotowość do dalszej analizy wniosku o dalsze odstępstwo w odniesieniu do norm dobrej kultury rolnej zgodnej z ochroną środowiska. W szczególności wniosek przedłożony przez Francję podczas listopadowego po-

Wydłużenie terminu na określenie przeznaczenia bydła do opasu w systemie IRZplus – dotyczy ekoschematu Dobrostan zwierząt

W odpowiedzi na uwagi KRIR do projektu rozporządzenia Ministra Rolnictwa i Rozwoju Wsi zmieniającego rozporządzenie w sprawie szczegółowych warunków i szczegółowego trybu przyznawania i wypłaty pomocy finansowej w ramach schematów na rzecz dobrostanu zwierząt w ramach Planu Strategicznego dla Wspólnej Polityki Rolnej na lata 2023–2027, Ministerstwo Rolnictwa i Rozwoju Wsi, pismem z dnia 17 stycznia 2024 r., przekazało, że został wydłużony termin na określenie w systemie IRZplus przeznaczenia bydła do opasu do dnia 05 lutego 2024 r.

Jest to ważna informacja dla rolników wnioskujących o płatności do ekoschematu Dobrostan zwierząt w ramach wariantu Dobrostan opasów.

Rolnicy, którzy w 2023 roku złożyli wniosek o przyznanie płatności dobrostanowej w ramach wariantu Dobrostan opasów, a którzy nie wskazali w systemie IRZplus przeznaczenia bydła do opasu, mogą dokonać zmiany lub korekty w systemie IRZplus w zakresie określenia przeznaczenia tego bydła do opasu poprzez wybór jednego z kierunków użytkowania: mięsno-opasowy, mleczno-opasowy lub opa-

sowy. Dzięki temu rolnicy będą mogli dostać płatność do bydła, dla którego realizowali praktyki podwyższające poziom dobrostanu zwierząt w ramach wariantu Dobrostan opasów zgodnie z przepisami rozporządzenia dobrostanowego, a dla którego nie określili dotychczas w IRZplus przeznaczenia tego bydła do opasu.

Zgodnie z podpisaną nowelizacją rozporządzenia do płatności zostanie także zakwalifikowane bydło poddane ubojowi do dnia 5 lutego 2024 r., w odniesieniu do którego do tego dnia rolnik nie określił w systemie IRZplus

siedzenia Rady AGRIFISH zawiera dobre uzasadnienie niezbędne dla starannej oceny wniosku. Pragnę jednak przypomnieć, że z prawnego punktu widzenia przedłużenie derogacji wymagałoby otwarcia aktu podstawowego. Żadnych zmian nie można byłoby ponownie wprowadzić w drodze aktu wykonawczego Komisji. W zamian wymagałoby to przedłożenia wniosku w sprawie zmiany rozporządzenia ustanawiającego przepisy dotyczące wsparcia planów strategicznych WPR i poddania go procedurze współdecyzji. Może to być długotrwały proces i mieć nieprzewidywalne konsekwencje dla całego rozporządzenia.

Normy dobrej kultury rolnej zgodnej z ochroną środowiska stanowią kluczowy element zielonej architektury WPR, jak uzgodnili współprawodawcy podczas ostatniej reformy.

Daleko idące odstępstwa od wymogów środowiskowych i klimatycznych podważają wiarygodność WPR w odniesieniu do jej celów w zakresie zrównoważonego rozwoju i utrudniają przejście na bardziej zrównoważone i odporne systemy rolno-spożywcze. Jak określono w preambule do rozporządzenia (UE) 2022/1317, możliwości zastosowania odstępstwa od tych wymogów zostały bardzo starannie określone i tymczasowo dopuszczono

ne w celu złagodzenia ewentualnego negatywnego wpływu na środowisko i klimat. Uważam natomiast, że powinniśmy przede wszystkim zrobić wszystko, co w naszej mocy, aby wzmocnić długoterminową odporność sektora rolnego na zmianę klimatu, w szczególności poprzez wykorzystanie i dalsze wzmacnianie dostępnych narzędzi zarządzania ryzykiem i środków na rzecz przystosowania się do zmiany klimatu.

Pragnę Pana zapewnić, że Komisja jest gotowa wdrożyć odpowiednie i dostępne środki, aby sprostać wyzwaniom stojącym przed tym sektorem w świetle celów wspólnej polityki rolnej”.

Przesunięcie terminu wdrożenia obowiązkowego KSeF

Jak podaje Ministerstwo Finansów na swojej stronie internetowej – Krajowy System e-Faktur (KSeF), który miał obowiązywać w formie obligacyjnej od 1 lipca 2024 r. zostanie wdrożony w późniejszym terminie. Ministerstwo finansów zleci przeprowadzenie zewnętrznego audytu informatycznego dotyczące KSeF i wskaże nowy termin wdrożenia systemu.

Podatnicy mogą dobrowolnie korzystać z KSeF od 1 stycznia 2022 r. Obowiązek e-fakturowania co do zasady miał wejść w życie 1 lipca 2024 r., a dla małych i średnich firm zwolnionych z VAT od 1 stycznia 2025 r. Jednak zdiagnozowano błędy, które uniemożliwiają wprowadzenie obowiązkowego KSeF w zakładanym terminie.

źródło: www.krir.pl



INFORMACJE AGENCJI RESTRUKTURYZACJI i MODERNIZACJI ROLNICTWA

Promowanie, informowanie i marketing dotyczący żywności wytwarzanej w ramach systemów jakości żywności

Od 19 stycznia 2024 r. do 18 marca 2024 r. można ubiegać się o przyznanie wsparcia na działania promocyjno-informacyjno-marketingowe dotyczące żywności wytwarzanej w ramach systemów jakości żywności. Dofinansowanie pochodzi z Planu Strategicznego dla Wspólnej Polityki Rolnej na lata 2023–2027.

Pomoc na działania informacyjno-marketingowe mające na celu zwiększenie rozpoznawalności i promowanie produktów wytwarzanych w ramach systemów jakości żywności z PS WPR 2023–2027 skierowana jest do grup producentów, które spełniają określone przepisy kryteria.

Nabór wniosków o środki, których pula wynosi ponad 80 mln zł, będzie prowadzony od 19 stycznia do 18 marca 2024 r. wyłącznie za pośrednictwem Platformy Usług Elektronicznych Agencji Restrukturyzacji i Modernizacji Rolnictwa.

Inwestycje w gospodarstwach rolnych w zakresie OZE i poprawy efektywności energetycznej

Od 25 stycznia 2024 r. zainteresowani inwestowaniem w biogazownie rolnicze, mikroinstalacje produkujące energię z promieniowania słonecznego czy

rozwiązania poprawiające efektywność energetyczną gospodarstw mogą się starać o przyznanie wsparcia. Pomoc pochodzi z budżetu Planu Strategicz-

nego dla Wspólnej Polityki Rolnej na lata 2023–2027.

O dofinansowanie na inwestycje w zakresie odnawialnych źródeł energii

i poprawy efektywności energetycznej będą się mogli starać wpisani do ewidencji producentów rolnicy, którym m.in. w 2023 roku przyznano jednolitą płatność obszarową albo którzy prowadzą gospodarstwo w ramach działów specjalnych produkcji rolnej. Jednym z istotnych do spełnienia wymogów jest również odbycie specjalistycznego szkolenia. Wsparcie w formie refundacji do

65 proc. kosztów kwalifikowalnych realizowane będzie w trzech obszarach:

- A – budowa nowych biogazowni rolniczych;
- B – zakup mikroinstalacji fotowoltaicznych i instalacji do wytwarzania energii cieplnej z promieniowania słonecznego (wraz z dodatkowym wyposażeniem);
- C – inwestycje służące poprawie efektywności energetycznej zabudo-

wań gospodarskich, np. docieplanie ścian i podłóg.

W przypadku obszaru A maksymalna wysokość pomocy to 1,5 mln zł, a dla obszarów B i C po 200 tys. zł.

Wnioski o przyznanie pomocy będzie można składać pomiędzy 25 stycznia a 23 lutego 2024 r. wyłącznie za pośrednictwem Platformy Usług Elektronicznych ARiMR.

Zarządzanie ryzykiem – można się ubiegać o zwrot części kosztów ubezpieczenia zwierząt

Do 15 marca 2024 r. wnioski o dofinansowanie mogą składać producenci rolni, którzy ubezpieczyli drób, bydło lub świnię od ryzyka wystąpienia szkód spowodowanych salmonellą. Wsparcie realizowane jest w ramach działania „Zarządzanie ryzykiem” z Programu Rozwoju Obszarów Wiejskich na lata 2014–2020.

Z tej pomocy mogą skorzystać hodowcy drobiu, bydła i świń, którzy ubezpieczyli zwierzęta od ryzyka zachorowania na salmonellozę. Ubiegający się o przyznanie wsparcia muszą też posiadać prawo do dysponowania nie-

ruchomością, na terenie której prowadzona jest działalność rolnicza. Oprócz tego dołączona do wniosku o dofinansowanie umowa ubezpieczenia lub polisa powinna obejmować co najmniej: 1000 sztuk rzeźnych kurcząt, gęsi, indyków i drobiu nieśnego, 14 sztuk świń lub 4 sztuki bydła.

Dofinansowanie ma formę 70-procentowej dopłaty do zapłaconej składki, pod warunkiem, że z umowy lub polisy wynika, że wypłata odszkodowania nastąpi w przypadku wystąpienia szkód, które wyniosą ponad 20 proc. produkcji zwierząt. Istotne jest też to,

że okres objęty ubezpieczeniem nie może rozpoczynać się przed 1 kwietnia 2022 r., a starającemu się o dofinansowanie nie przyznano innych dopłat do ubezpieczenia.

Biura powiatowe Agencji Restrukturyzacji i Modernizacji Rolnictwa przyjmują wnioski od 18 stycznia do 15 marca 2024 r. Dokumenty będzie można złożyć osobiście w placówce, nadać rejestrowaną przesyłką pocztową lub drogą internetową – na elektroniczną skrzynkę podawczą Agencji lub za pośrednictwem Platformy Usług Elektronicznych ARiMR.



Zmiana terminu – do 1 marca producenci owoców i warzyw mają czas na poinformowanie OR o zakresie działalności

Co roku organizacje producentów i zrzeszenia organizacji producentów owoców i warzyw muszą poinformować oddziały regionalne Agencji Restrukturyzacji i Modernizacji Rolnictwa o zakresie prowadzonej przez siebie działalności. Dotychczas miały na to czas do 1 sierpnia. Od 2024 roku ten termin zmienił się i złożenie informacji o prowadzonej działalności trzeba złożyć do 1 marca.

Źródło: www.gov.pl



INFORMACJE MINISTERSTWA ROLNICTWA I ROZWOJU WSI

Nowe przepisy

PLATNOŚCI BEZPOŚREDNIE

1 stycznia 2024 r. zaczęły obowiązywać następujące przepisy dotyczące płatności bezpośrednich:

- § 5 rozporządzenia MRiRW z dnia 10 marca 2023 r. w sprawie norm oraz szczegółowych warunków ich stosowania (Dz.U. poz. 478).

Przepis ten wdraża normę GAEC 7 wprowadzającą obowiązek zmianowania i dywersyfikacji upraw. Z uwagi na to, że Rzeczpospolita Polska skorzystała z możliwości przewidzianych w rozporządzeniu 2022/1317, norma GAEC 7 nie była stosowana w 2023 r.

- § 1 pkt 1 rozporządzenia Ministra Rolnictwa i Rozwoju Wsi z dnia 10 marca 2023 r. zmieniającego rozporządzenie w sprawie warunków oraz trybu udostępniania danych przechowywanych w rejestrach i ewidencjach prowadzonych na podstawie odrębnych przepisów (Dz.U. poz. 479).

Przepis ten przewiduje udostępnienie z urzędu przez Krajowy Ośrodek Wsparcia Rolnictwa danych z rejestru producentów konopi włóknistych oraz podmiotów prowadzących działalność w zakresie skupu konopi włóknistych, na potrzeby przyznawania przez Agencję Restrukturyzacji i Modernizacji Rolnictwa (ARiMR) płatności do gruntów rolnych, na których prowadzona jest uprawa konopi.

Rozwiązanie to przyczyni się do zmniejszenia obciążeń dla rolników poprzez odstąpienie od wymogu dołączenia do wniosku/złożenia odrębnego zaświadczenia o dokonaniu wpisu do ww. rejestru.

BUDŻET

1 stycznia 2024 r. zaczęły obowiązywać następujące przepisy dotyczące dysponowania środkami finansowymi dla rolnictwa z budżetu państwa:

- Rozporządzenie Ministra Rolnictwa i Rozwoju Wsi z dnia 23 listopada 2023 r. w sprawie maksymalnych sum ubezpieczenia dla poszczególnych upraw rolnych i zwierząt gospodarskich na 2024 r. (Dz.U. 2023 poz. 2602).

Rozporządzenie stanowi wykonanie upoważnienia zawartego w art. 5 ust. 9 ustawy z dnia 7 lipca 2005 r. o ubezpieczeniach upraw rolnych i zwierząt gospodarskich (Dz.U. z 2019 r. poz. 477). Rozporządzenie określa maksymalne kwoty ubezpieczenia dla poszczególnych upraw i zwierząt gospodarskich na 2024 r., w celu zapewnienia odpowiedniego poziomu ochrony ubezpieczeniowej producentów rolnych w 2024 r.

- Rozporządzenie Rady Ministrów z dnia 21 listopada 2023 r. w sprawie wysokości dopłat do składek z tytułu ubezpieczenia upraw rolnych i zwierząt gospodarskich w 2024 r. (Dz.U. 2023 poz. 2562).

Rozporządzenie określa wysokości dopłat do składek z tytułu ubezpieczenia upraw rolnych i zwierząt gospodarskich wymienionych w art. 3 ust. 1 ustawy z dnia 7 lipca 2005 r. o ubezpieczeniach upraw rolnych i zwierząt gospodarskich (Dz.U. 2019 poz. 477) na rok 2024. W rozporządzeniu określono wysokość dopłat do składek ubezpieczenia na 2024 r. w wysokości 65 proc. składki, zarówno w przypadku upraw rolnych, jak i zwierząt gospodarskich.

- Rozporządzenie Rady Ministrów z dnia 7 grudnia 2023 r. w sprawie stawki zwrotu podatku akcyzowego zawartego w cenie oleju napędowego wykorzystywanego do produkcji rolnej na 1 litr oleju w 2024 r. (Dz.U. 2023 poz. 2674).

Rozporządzenie określa stawkę zwrotu podatku akcyzowego na litr oleju napędowego wykorzystywanego do produkcji rolnej w 2024 r., zgodnie z upoważnieniem ustawowym zawartym w art. 4 ust. 4 ustawy z dnia 10 marca 2006 r. o zwrocie podatku akcyzowego zawartego w cenie oleju napędowego wykorzystywanego do produkcji rolnej.

W rozporządzeniu Rada Ministrów ustaliła na 2024 r. stawkę zwrotu części podatku akcyzowego na 1 litr oleju napędowego w wysokości 1,46 zł.

- Rozporządzenie Ministra Rolnictwa i Rozwoju Wsi z dnia 4 grudnia 2023 r.

zmieniające rozporządzenie w sprawie szczegółowych warunków i trybu przyznawania, wypłaty oraz zwrotu pomocy finansowej w ramach działania „Zarządzanie ryzykiem” objętego Programem Rozwoju Obszarów Wiejskich na lata 2014–2020 (Dz.U. 2023 poz. 2640) weszło w życie 12 grudnia 2023 r.).

Nowelizacja rozporządzenia Ministra Rolnictwa i Rozwoju Wsi w sprawie szczegółowych warunków i trybu przyznawania, wypłaty oraz zwrotu pomocy finansowej w ramach działania „Zarządzanie ryzykiem” objętego Programem Rozwoju Obszarów Wiejskich na lata 2014–2020 (Dz.U. poz. 785) związana jest z przeprowadzonym przez ARiMR audytem. Po jego wykonaniu zalecono zmiany rozporządzenia w zakresie wymaganych dokumentów składanych przez producentów rolnych do ARiMR o pomoc w formie refundacji do 70 proc. składek ubezpieczenia od ryzyka szkód spowodowanych wystąpieniem ogniska Salmonellozy.

NIERUCHOMOŚCI ROLNE

1 stycznia 2024 r. zaczęły obowiązywać następujące przepisy dotyczące gospodarowania nieruchomościami rolnymi Zasobu Własności Rolnej Skarbu Państwa:

- Art. 1 pkt 17 ustawy z dnia 13 lipca 2023 r. o zmianie ustawy o gospodarowaniu nieruchomościami rolnymi Skarbu Państwa oraz niektórych innych ustaw (Dz.U. poz. 1933).

Zmienia on art. 39a ust. 4 ustawy z dnia 19 października 1991 r. o gospodarowaniu nieruchomościami rolnymi Skarbu Państwa (pozostałe przepisy ustawy z 13 lipca 2023 r. weszły już w życie 5 października 2023 r.).

Ustawa przewiduje, że należność z tytułu czynszu dzierżawnego za nieruchomości wchodzące w skład Zasobu Własności Rolnej Skarbu Państwa, określonego w umowie jako równowartość pieniężna odpowiedniej ilości pszenicy, ustalana będzie od 1 stycznia 2024 r. na podstawie średniej krajowej ceny skupu pszenicy za jedenaście

kwartałów poprzedzających półrocze roku kalendarzowego, w którym przypada termin płatności czynszu (do tej pory była to średnia krajowa cena skupu pszenicy w półroczu roku kalendarzowego poprzedzającym termin płatności czynszu). Pozwoli to na zmniejszenie wpływu wahających się cen pszenicy na wysokość czynszu dzierżawnego, co będzie korzystne dla rolników.

- Rozporządzenie Ministra Rolnictwa i Rozwoju Wsi z dnia 20 grudnia 2023 r. zmieniające rozporządzenie w sprawie sposobu ustalania wysokości czynszu dzierżawnego w umowach dzierżawy nieruchomości Zasobu Własności Rolnej Skarbu Państwa (Dz.U. poz. 2749).

Nowelizacja rozporządzenia jest konsekwencją zmian wprowadzonych przez ustawę z dnia 13 lipca 2023 r. o zmianie ustawy o gospodarowaniu nieruchomościami rolnymi Skarbu Państwa oraz niektórych innych ustaw (Dz.U. poz. 1933).

Nowelizacja dostosowała przepisy rozporządzenia do zmian dokonanych ww. ustawą. Zmiany polegają na przejściu z dotychczasowego sposobu obliczania czynszu dzierżawnego (określonego w umowie jako równowartość pieniężna odpowiedniej ilości pszenicy), tj. na podstawie średniej krajowej ceny skupu pszenicy w półroczu roku kalendarzowego poprzedzającym termin płatności czynszu, na sposób polegający na obliczaniu czynszu na podstawie średniej krajowej ceny skupu pszenicy za jedenaście kwartałów poprzedzających półrocze roku kalendarzowego, w którym przypada termin płatności czynszu.

Nowelizacja dostosowała także przepisy rozporządzenia do zmian dokonanych ww. ustawą, polegających na wskazaniu, że nie pobiera się czynszu za wchodzące w skład Zasobu Własności Rolnej Skarbu Państwa użytki rolne klasy VI i VIz, z wyłączeniem użytków rolnych wydzielanych na cele związane z działalnością pozarolniczą.

RYBOŁÓWSTWO

1 stycznia 2024 r. zaczęły obowiązywać następujące przepisy dotyczące rybołówstwa:

- W zakresie przepisów krajowych – rozporządzenie Ministra Rolnictwa i Rozwoju Wsi w sprawie wymiarów i okresów ochronnych organizmów morskich poławianych przy wykonywaniu rybołówstwa rekreacyjnego.

Rozporządzenie określa wymiary i okresy ochronne organizmów morskich dla wykonywania rybołówstwa rekreacyjnego, szczegółowy sposób i warunki wykonywania rybołówstwa rekreacyjnego i wysokość opłaty na wykonywanie rybołówstwa rekreacyjnego.

Rozporządzenie uwzględnia przepisy UE, zakazujące m.in. rekreacyjnych połowów dorsza, węgorza i połowów łososia bez odciętej płetwy tłuszczowej.

W rozporządzeniu m.in. ograniczono liczbę portów morskich, w których:

- od dnia 15 września do ostatniego dnia lutego zakazane jest prowadzenie połowów metodą spinnin-gową;
- wprowadzono wymiar ochronny dla belony i umożliwiono jej połowy za pomocą sztucznej przynęty z przycimowaną do niej pętlą z włóczki, która nie okalecza ryb;
- ustanowiono nowe limity połowów dla niektórych gatunków ryb;
- wskazano nową listę gatunków nierodzimych, których po złowieniu nie wolno wypuszczać do wody;
- określono nowe stawki opłaty na wykonywanie rybołówstwa rekreacyjnego.

W zakresie przepisów UE – rozporządzenie Rady (UE) 2023/2638 z dnia 20 listopada 2023 r. ustalające uprawnienia do połowów na 2024 r. w odniesieniu do niektórych stad ryb i grup stad ryb w Morzu Bałtyckim oraz zmieniające rozporządzenie (UE) 2023/194 w odniesieniu do uprawnień do połowów w innych wodach (Dz. Urz. L z 22.11.2023).

Rozporządzenie Rady UE określa wysokość kwot połowowych:

- dorsza zachodniego;
 - dorsza wschodniego;
 - śledzia zachodniego;
 - śledzia centralnego;
 - szprotę;
 - łososia;
 - gładzicy;
- możliwych do odłowienia przez unijne państwa Morza Bałtyckiego.

Rozporządzenie wskazuje również, które gatunki ryb objęte zostały, w celu ich ochrony, zakazem ukierunkowanych połowów oraz jakich gatunków nie można łowić rekreacyjnie na obszarze Morza Bałtyckiego.

Rozporządzenie zakazuje poławiania stad pelagicznych włokiem pelagicznym:

- w podrejonach 25 i 26 od dnia 1 kwietnia do dnia 30 kwietnia;

- w podrejonach 27 i 28.2 od dnia 16 kwietnia do dnia 15 maja;
- w podrejonach 29 i 32 od dnia 1 maja do dnia 31 maja;
- w celu ochrony tarlisk śledzia atlantyckiego oraz w celu ochrony tarła dorsza atlantyckiego, zakazuje, uwzględniając pewne wyjątki, połowów przy użyciu dowolnego rodzaju narzędzi połowowych;
- w podrejonach 25 i 26 od dnia 1 maja do dnia 31 sierpnia;
- w podrejonie 24 od dnia 15 maja do dnia 15 sierpnia;
- w podrejonach 22 i 23 od dnia 15 stycznia do dnia 31 marca.

WSPÓLNA POLITYKA ROLNA

1 stycznia 2024 r. zaczęły obowiązywać pojedyncze przepisy zawarte w ustawie z dnia 8 lutego 2023 r. o Planie Strategicznym dla Wspólnej Polityki Rolnej na lata 2023–2027 (Dz.U. 2023 poz. 412), która weszła w życie 15 marca 2023 r.

1 stycznia 2024 r. wchodzi w życie: art. 122 pkt 6 lit. b, art. 127 pkt 2, art. 129 pkt 1 i 5, art. 130 pkt 1 oraz art. 142.

Termin wejścia w życie z dniem 1 stycznia 2024 r. dotyczy możliwości składania określonych wniosków za pomocą systemu teleinformatycznego ARiMR.

WETERYNARIA

1 stycznia 2024 r. zaczęły obowiązywać następujące przepisy:

- Rozporządzenie Ministra Rolnictwa i Rozwoju Wsi z dnia 5 grudnia 2023 r. zmieniające rozporządzenie w sprawie szczegółowego zakresu informacji zawartych w komputerowej bazie danych (Dz.U. poz. 2652).

Rozporządzeniem wprowadza się m.in. możliwość wyodrębnienia w komputerowej bazie danych ARiMR modelu produkcji świń przeznaczonych wyłącznie w celu produkcji mięsa na użytek własny. Informacja o takich siedzibach stad jest istotna z punktu widzenia kontroli wymagań w zakresie bioasekuracji prowadzonych przez jednostki Inspekcji Weterynaryjnej.

Rozporządzenie umożliwia ponadto gromadzenie w komputerowej bazie danych informacji dotyczących przekazania zwłok ptaków z zakładu drobiu na inne cele do podmiotu innego niż zakład przetwórczy lub spalarnia. Umożliwi to zarejestrowanie zabitego/padłego drobiu, który może być unieszkodliwiany w zakładach przetwórczych

lub spalarniach albo przekazywany do zakładów wytwarzających karmę dla zwierząt futerkowych, do bezpośredniego skarmiania zwierząt futerkowych na fermach mięsożernych zwierząt futerkowych, do zakładów „technicznych”, do magazynów tymczasowego przechowywania czy nawet do produkcji karm dla bezdomnych zwierząt domowych.

• § 1 pkt 4 lit. b i d, pkt 6 lit. a – drugie i lit. c – pierwsze podwójne – drugie oraz pkt 9 rozporządzenia Ministra Rolnictwa i Rozwoju Wsi z dnia 24 sierpnia 2022 r. zmieniającego rozporządzenie w sprawie wymagań weterynaryjnych przy produkcji mięsa przeznaczonego na użytek własny (Dz.U. 2022 poz. 1896).

Zmiany te dotyczą metod badania w kierunku włośni, które mają zastosowanie od 1 stycznia 2024 r. do badania mięsa świń i nutrii poddanych ubojowi w gospodarstwie oraz mięsa dzików odstrzelonych w celu produkcji mięsa na użytek własny.

Od 1 stycznia 2024 r. nie będzie można już stosować metody trichinoskopo-

wej do badania mięsa świń i nutrii poddanych ubojowi w gospodarstwie oraz mięsa dzików odstrzelonych w celu produkcji mięsa na użytek własny.

Do badania mięsa w kierunku włośni tych gatunków zwierząt będą miały zastosowanie metody określone w załączniku I i III do ww. rozporządzenia 2015/1375 z dnia 10 sierpnia 2015 r. ustanawiającym szczególne przepisy dotyczące urzędowych kontroli w odniesieniu do włośni (*Trichinella*) w mięsie (Dz. Urz. UE L 212 z 11 sierpnia 2015, str. 7, z późn. zm.)

Należy zauważyć, że metoda badania trichinoskopowego wykorzystywana do badania mięsa przeznaczonego na użytek własny nie wykrywa nieotorbionego gatunku *Trichinella pseudospiralis* występującego u zwierząt wolnożyjących, a ponadto czułość tej metody nie jest wystarczająca przy ograniczonej inwazji *Trichinella* i dlatego jej użycie może dawać wyniki fałszywie ujemne.

Ponadto zgodnie z ww. rozporządzeniem wykonawczym Komisji (UE) 2015/1375 metoda badania trichino-

skopowego nie jest metodą referencyjną wykorzystywaną do badania mięsa.

27 stycznia 2024 r. wejdzie w życie:

- § 3 ust. 8, § 7 ust. 2 oraz załącznik do rozporządzenia Ministra Rolnictwa i Rozwoju Wsi z dnia 20 stycznia 2022 r. w sprawie szczegółowych wymagań weterynaryjnych dla prowadzenia schronisk dla zwierząt (Dz.U. z 2022 r. poz. 175 oraz z 2023 r. poz. 163).

Wprowadzane zmiany dotyczą:

- minimalnych warunków, jakie powinny spełniać pomieszczenia określone pomieszczenia schroniska, w których są utrzymywane psy i koty;
- obowiązku zatrudnienia osoby lub zawarcia umowy o świadczenie usług z osobą, która będzie odpowiadała za przestrzeganie przepisów w sprawie wymagań weterynaryjnych dla prowadzenia schronisk dla zwierząt oraz przepisów o ochronie zwierząt, posiadającą wykształcenie w zawodzie technik weterynarii lub wykształcenie wyższe na kierunku weterynaria lub zootechnika i co najmniej 3-letnie doświadczenie zawodowe w pracy ze zwierzętami.

emerytowi, renciście, osobie uprawnionej do rodzicielskiego świadczenia uzupełniającego, formularz PIT-11A – Informacja o dochodach uzyskanych od organu rentowego.

Formularze PIT-11A otrzymają także rodzice/opiekunowie prawni niepełnoletnich dzieci uprawnionych do renty rodzinnej (dla każdego dziecka odrębny formularz).

Osobom uprawnionym do świadczenia pieniężnego z tytułu pełnienia funkcji sołtysa oraz osobom które pobrały „świadczenie niezrealizowane” po śmierci zmarłego emeryta/rencisty, Kasa prześle Informację o przycho-

dach z innych źródeł na formularzu PIT-11.

Osoba, która otrzyma PIT-11A, PIT-11 może sama złożyć zeznanie podatkowe (PIT-36 lub PIT-37) we właściwym urzędzie skarbowym (w formie papierowej lub drogą elektroniczną) w terminie do dnia 30 kwietnia 2024 roku bądź zaakceptować lub zmienić zeznanie przygotowane przez Krajową Administrację Podatkową, które zostanie udostępnione na portalu podatkowym (www.podatki.gov.pl).

Ponadto Kasa informuje, że każda osoba, której przychód przekroczył 30 000,00 zł i chce skorzystać z ulg

podatkowych oraz każda osoba która chce rozliczyć podatek razem z małżonkiem lub dzieckiem (w przypadku osób samotnych), nawet w przypadku obliczenia podatku przez Kasę – również sama składa zeznanie podatkowe (PIT-36 lub PIT-37) w ww. terminie.

W zeznaniu podatkowym należy uwzględnić kwoty wykazane w PIT -11A, PIT-40A i/lub PIT-11.

Podstawa prawna

art. 34 ust. 7 – 14 ustawy z dnia 26 lipca 1991r. o podatku dochodowym od osób fizycznych (Dz.U. z 2022 r., poz. 2647 ze zm.)



INFORMACJE KASY ROLNICZEGO UBEZPIECZENIA SPOŁECZNEGO

Rozliczenie podatku dochodowego za rok 2023

Kasa Rolniczego Ubezpieczenia Społecznego obliczy podatek dochodowy od większości wypłaconych emerytur i rent oraz rodzicielskich świadczeń uzupełniających.

W związku z zakończeniem roku podatkowego 2023 Kasa informuje, że jak co roku obliczy podatek dochodowy za większość emerytów, rencistów oraz osób uprawnionych do rodzicielskiego świadczenia uzupełniającego.

Na potwierdzenie dokonania obliczenia Kasa wystawi i prześle w nieprzekraczalnym terminie do 29 lutego 2024 r. formularz PIT-40A – Roczne obliczenie podatku przez organ rentowy.

Osoba, która otrzyma formularz PIT-40A i poza świadczeniami emerytalno-rentowymi wypłaconymi z Kasy w 2023 r. nie osiągnęła innego przycho-

du podlegającego opodatkowaniu podatkiem dochodowym od osób fizycznych (dochód z gospodarstwa rolnego nie wchodzi do tego przychodu) – nie ma obowiązku składania w urzędzie skarbowym dodatkowego zeznania podatkowego.

Kasa nie obliczy podatku dochodowego emeryta, rencisty, osoby uprawnionej do rodzicielskiego świadczenia uzupełniającego za 2023 r. m.in., gdy:

1. w ciągu 2023 r. emeryturę lub rentę wypłacała jednostka organizacyjna KRUS, a następnie jednostka organizacyjna ZUS lub odwrotnie,
2. realizowała w danym roku podatkowym ulgę podatkową udzieloną przez urząd skarbowy,
3. obniżała lub podwyższała wysokość miesięcznych zaliczek na podatek dochodowy w związku ze złożonym

przez świadczeniobiorcę oświadczeniem,

4. nie pobierała zaliczek na podatek dochodowy stosownie do postanowień umów o unikaniu podwójnego opodatkowania,
5. świadczeniobiorca złożył wniosek o niesporządzanie rocznego obliczenia podatku i nie wycofał go przed końcem roku podatkowego tj. do dnia 31 grudnia 2023 r.
6. suma zaliczek pobranych w roku podatkowym przewyższa kwotę obliczonego podatku,
7. z uwagi na wstrzymanie wypłaty świadczenia po zamknięciu roku podatkowego nie mogła rozliczyć niedopłaty podatku.

Jeżeli wystąpi chociaż jedna z podanych wyżej sytuacji, Kasa prześle

OGŁOSZENIE O STAŻ

Zachodniopomorska Izba Rolnicza poszukuje osoby chętnej do odbycia stażu na stanowisku **pracownika ds. administracyjno-biurowych** w Biurze ZIR w Koszalinie ul. Słowiańska 5.

Na staż może zostać skierowany każdy bezrobotny/a zarejestrowany/a w Powiatowym Urzędzie Pracy w Koszalinie. Okres stażu to 6 miesięcy.

Staż odbywać się będzie w dniach od poniedziałku do piątku w godzinach 7.00 – 15.00.

Zachodniopomorska Izba Rolnicza jako organizator po zakończeniu stażu proponuje zatrudnienie na umowę o pracę w pełnym wymiarze czasu pracy.

Minimalne wymagania kwalifikacyjne:

- ✓ wykształcenie minimum średnie ✓ prawo jazdy kat. B ✓ umiejętność obsługi urządzeń biurowych.

Zakres zadań wykonywanych przez bezrobotnego w okresie odbywania stażu:

1. zapoznanie się z przepisami regulującymi funkcjonowanie Zachodniopomorskiej Izby Rolniczej,
2. analiza aktów prawnych związanych z rolnictwem,
3. obsługa programów komputerowych,
4. wprowadzanie danych do systemu komputerowego,
5. przyjmowanie, wysyłanie korespondencji oraz poczty elektronicznej,
6. archiwizacja dokumentów,
7. obsługa urządzeń biurowych.

ROLNIKU... PRZEDSIĘBIORCO!

Zachęcamy do umieszczania w naszym „Echu Zachodniopomorskiej Wsi...” swoich reklam! Docieramy jako **bezpłatny** miesięcznik do rolników, instytucji okołorolniczych, szkół i urzędów.

Warto – ceny bardzo przystępne!

Szczegóły:

tel. 91 484 40 72, e-mail: izba@zir.pl

tel. 94 346 05 14, e-mail: koszalin@zir.pl

UWAGA!

**ZAMÓW
REKLAMĘ
JUŻ TERAZ!**



Ubezpieczenie turystyczne

Bezpieczna Podróż z TUW-em

Od 1 lipca 2019 r. zostało wprowadzone do oferty Towarzystwa Ubezpieczeń Wzajemnych „TUW” nowe ubezpieczenie „Bezpieczna Podróż z TUW-em”.

Umowa ubezpieczenia „Bezpieczna Podróż z TUW-em” oferowana przez Towarzystwo Ubezpieczeń Wzajemnych „TUW” przeznaczona jest dla osób fizycznych udających się w podróż poza granice terytorium Rzeczypospolitej Polskiej i kraj zamieszkania Ubezpieczonego. Umowa ubezpieczenia „Bezpieczna Podróż z TUW-em” zapewnia całodobowe, kompleksowe wsparcie w każdym miejscu na świecie w nagłych sytuacjach.

Umowa ubezpieczenia może być zawarta w formie umowy indywidualnej, umowy grupowej lub umowy rodzinnej.

Towarzystwo Ubezpieczeń Wzajemnych „TUW” oferuje do wyboru cztery warianty ubezpieczenia: MINI, STANDARD, KOMPLEKS, VIP różniące się między sobą sumami ubezpieczenia oraz sumami gwarancyjnymi, natomiast podstawowy zakres ubezpieczenia jest jednakowy dla każdego z wariantów. Każdy z czterech wariantów można rozszerzyć o dodatkowe ryzyka.

Tym samym Ubezpieczający może dostosować zakres ochrony ubezpieczeniowej do swoich wymagań i potrzeb oraz podjąć decyzję, który z wariantów ochrony ubezpieczeniowej będzie najbardziej spełniał jego oczekiwania.

Przedmiotem umowy ubezpieczenia „Bezpieczna Podróż z TUW-em” w każdym z czterech wariantów jest ubezpieczenie:

- kosztów leczenia i assistance,
- następstw nieszczęśliwych wypadków,
- odpowiedzialności cywilnej w życiu prywatnym,
- bagażu podróжного.

Wychodząc naprzeciw podróżującym, którzy coraz częściej dzielą czas odpoczynku między błogim wypoczynkiem i uprawianiem sportów, Towarzystwo Ubezpieczeń Wzajemnych „TUW” po opłaceniu dodatkowej składki ubezpieczeniowej umożliwia rozszerzenie zakresu ubezpieczenia w każdym z czterech wariantów ubezpieczenia o ryzyka związane z uprawianiem sportów zimowych i uprawianiem sportów ekstremalnych, które zapewniają ochronę w zakresie NNW, a także chronią przed wysokimi kosztami leczenia.

Oprócz podróży w celach wypoczynkowych, Klienci coraz częściej poszukują pracy poza granicami kraju, więc Towarzystwo Ubezpieczeń Wzajemnych „TUW” w podstawowym zakresie umowy ubezpieczenia „Bezpieczna Podróż z TUW-em” obejmuje ochroną ubezpieczeniową wykonywanie pracy umysłowej, a po opłaceniu dodatkowej składki ubezpieczeniowej także wykonywanie pracy fizycznej.

Przedmiotem ubezpieczenia kosztów leczenia jest ryzyko nagłego zachorowania lub nieszczęśliwego wypadku Ubezpieczonego, zaistniałych podczas podróży. Zakresem ubezpieczenia kosztów leczenia objęta jest organizacja pomocy medycznej oraz pokrycie kosztów tej pomocy, obejmujących m.in.: kos-

ty hospitalizacji i leczenia ambulatoryjnego Ubezpieczonego, koszty wizyt lekarskich i koszty badań pomocniczych, koszty transportu do placówki medycznej lub między placówkami, koszty zakupu lekarstw i środków opatrunkowych, transport Ubezpieczonego do kraju zamieszkania, transport zwłok Ubezpieczonego.

W ramach ubezpieczenia assistance Towarzystwo Ubezpieczeń Wzajemnych „TUW” organizuje usługi assistance i pokrywa ich koszt w okresie ubezpieczenia podczas podróży Ubezpieczonego. Zakresem ubezpieczenia assistance objęte są m.in. następujące usługi: przedłużenie ochrony ubezpieczeniowej do 48 h w przypadku opóźnienia powrotu Ubezpieczonego w wyniku awarii lub odwołania środka transportu oraz zdarzenia losowego, pokrycie kosztów poszukiwań i ratownictwa, pomoc psychologa po akcji ratowniczej, całodobowy dyżur telefoniczny, pomoc tłumacza w związku z pomocą medyczną, pomoc prawna, pomoc w przypadku utraty środków płatniczych i dokumentów, pomoc w przypadku przekazania kaucji, opieka nad niepełnoletnimi dziećmi, transport członka rodziny Ubezpieczonego, kontynuacja podróży Ubezpieczonego. Ubezpieczenie assistance obejmuje również usługi z zakresu pomocy domowej oraz z zakresu usług pogrzebowych na terenie RP.

Przedmiotem ubezpieczenia są następstwa nieszczęśliwych wypadków Ubezpieczonego polegające na wystąpieniu i ujawnieniu urazu ciała w wyniku nieszczęśliwego wypadku objętego odpowiedzialnością Towarzystwa Ubezpieczeń Wzajemnych „TUW” oraz śmierci Ubezpieczonego w wyniku nieszczęśliwego wypadku. Wysokość świadczeń z tytułu urazów ciała została określona w Tabeli zawartej w Ogólnych warunkach ubezpieczenia „Bezpieczna Podróż z TUW-em” – jako procent sumy ubezpieczenia. W razie śmierci Ubezpieczonego na skutek nieszczęśliwego wypadku, przed upływem 12 miesięcy od daty jego wystąpienia, wypłacane jest świadczenie w wysokości sumy ubezpieczenia.

Warto zwrócić uwagę, że w zakresie ubezpieczenia kosztów leczenia i assistance oraz następstw nieszczęśliwych wypadków Towarzystwo Ubezpieczeń Wzajemnych „TUW” ponosi odpowiedzialność za koszty leczenia zdarzeń będących następstwem zaostżenia lub powikłania chorób przewlekłych.

Przedmiotem ubezpieczenia jest odpowiedzialność cywilna Ubezpieczonego podczas podróży w związku z czynami niedozwolonymi za szkody wyrządzone osobom trzecim w związku z wykonywaniem czynności życia prywatnego. Oznacza to, że ochroną ubezpieczeniową objęte są zarówno szkody na osobie, jak i szkody rzeczowe powstałe z winy Ubezpieczonego podczas czynności wykonywanych w trakcie podróży, np. potrącenie osoby trzeciej podczas jazdy na rowerze lub



nartach na skutek niewystarczającej ostrożności, pogryzienie przez psa zabranego ze sobą w podróż, nieumyślne szkody w mieniu osób trzecich podczas wyjazdów.

W ramach ubezpieczenia bagażu podróжного przedmiotem ubezpieczenia jest bagaż podróжный: walizy, torby, plecaki, paczki wraz z ich zawartością w postaci odzieży i rzeczy osobistych należących do Ubezpieczonego oraz sprzęt sportowy od ryzyka utraty, zniszczenia bądź uszkodzenia podczas podróży w wyniku: zdarzeń losowych, prowadzenia akcji ratowniczej, kradzieży, zaginięcia, wypadku w komunikacji lądowej, powietrznej lub wodnej, rozboju, kradzieży z włamaniem. W ramach ubezpieczenia bagażu pokrywane są również koszty zakupu przedmiotów pierwszej potrzeby, takich jak odzież czy przybory toaletowe w przypadku udokumentowanego opóźnienia w dostarczeniu przez przewoźnika bagażu o co najmniej cztery godziny.

Planując wyjazd i kupując wycieczkę nie zawsze jesteśmy w stanie wszystko przewidzieć i zdarzają się sytuacje w życiu, które potrafią zniszczyć nawet najlepsze plany urlopowe. Dla osób, które chcą czuć się bezpiecznie i mieć wszystko pod kontrolą Towarzystwo Ubezpieczeń Wzajemnych „TUW” oferuje po opłaceniu dodatkowej składki ubezpieczeniowej możliwość rozszerzenia zakresu ochrony ubezpieczeniowej o ubezpieczenie kosztów rezygnacji z wyjazdu i skrócenia uczestnictwa w imprezie. Przedmiotem ubezpieczenia są koszty rezygnacji z wyjazdu, co oznacza koszty, jakimi Ubezpieczony zostałby obciążony przez organizatora wyjazdu w przypadku rezygnacji przez Ubezpieczonego z uczestnictwa w imprezie lub rezygnacji przez Ubezpieczonego z noclegu, lub rezygnacji przez Ubezpieczonego z biletu przed datą rozpoczęcia wyjazdu wskazaną w umowie ubezpieczenia.

Umowa ubezpieczenia „Bezpieczna Podróż z TUW-em” gwarantuje Ubezpieczonemu przede wszystkim możliwość kompleksowej ochrony ubezpieczeniowej w każdym miejscu na świecie. Towarzystwo Ubezpieczeń Wzajemnych „TUW” oferuje szeroką i zróżnicowaną ochroną ubezpieczeniową, która pozwala na precyzyjne dopasowanie wybranego zakresu ubezpieczenia do zróżnicowanych oczekiwań i potrzeb klientów.

Towarzystwo Ubezpieczeń Wzajemnych „TUW” posiada wyspecjalizowaną sieć jednostek na terenie RP, do których zaprasza w celu poznania oferty i zawarcia umowy ubezpieczenia. Adresy jednostek dostępne na stronie internetowej www.tuw.pl.

